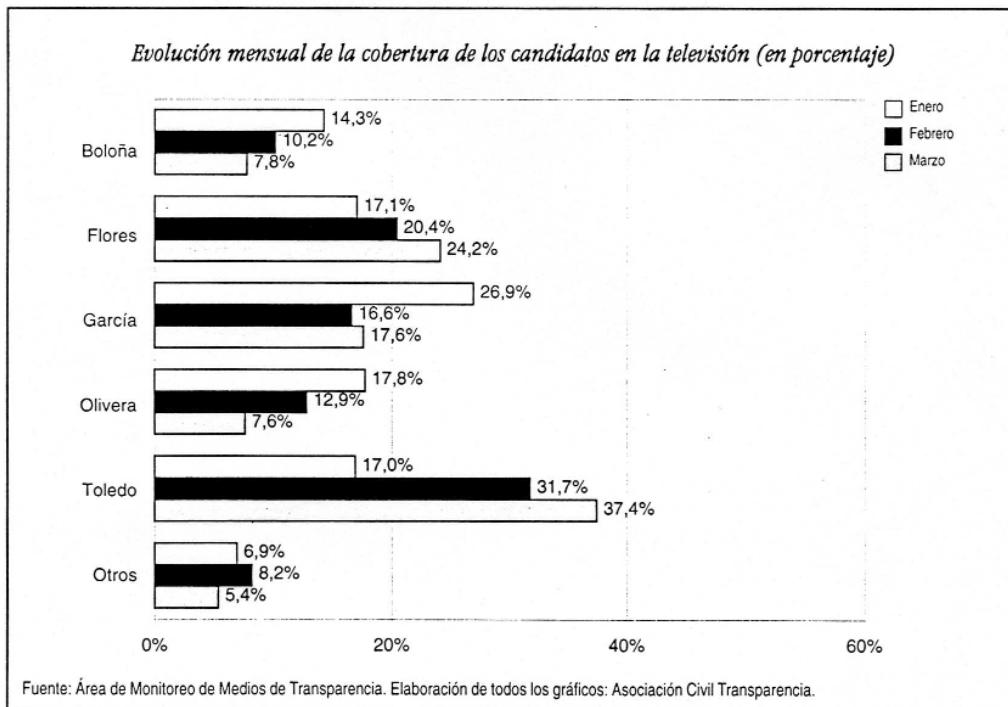


- El volumen de cobertura de los candidatos presidenciales en marzo aumentó 2,3 veces con relación al volumen de febrero, y 1,9 veces con relación al de enero en los canales de televisión.
- Toledo es el candidato con mayor porcentaje de apariciones de sesgo positivo en televisión (55%). Boloña, con 17%, es el que registra el mayor porcentaje de apariciones de sesgo positivo. En cuanto a las apariciones “neutras”, se da un empate entre Boloña y Olivera con 48%.
- Las apariciones de candidatos en televisión son mayoritariamente de sesgo positivo (49%). Las “neutras” alcanzan el 41%, y las de sesgo negativo registran sólo el 10%.
- Canal N es el que da mayor cobertura a los candidatos presidenciales (46 horas, 47 minutos y 50 segundos, que representan un 44,7% del tiempo total). El canal que les da menor cobertura es ATV, con 2 horas y 49 minutos, lo que significa un 2,7% del total.
- El grueso de la cobertura de los candidatos en televisión se da a través de los noticieros (76%) y programas periodísticos o de debate (15%). La transmisión de mítines en vivo o en diferido, en su conjunto, representa solamente el 3% de la cobertura electoral de los canales.
- Toledo es el candidato cuyos mítines se transmiten con mayor frecuencia en el conjunto de los canales de televisión (28% del total de mítines transmitidos). En el segundo lugar se encuentran los mítines de Flores y de García (20% cada uno).
- El canal que transmite más mítines, proporcionalmente al conjunto de su programación sobre temas electorales, es Red Global (13%). En términos absolutos, el canal que transmitió más mítines en marzo fue Canal N (63).



III. MONITOREO DE TELEVISIÓN

4. Programas televisivos

4.1 Panorama general

Los candidatos presidenciales ocupan un tiempo total de 104 horas, 44 minutos y 3 segundos en los programas de televisión de los canales incluidos en el monitoreo.

El canal que más tiempo da a la cobertura de los candidatos es Canal N (46 horas, 47 minutos y 50 segundos, con 44,7% del total), seguido de Red Global (12%), Panamericana (10,7%), Cable Canal de Noticias (9,6%), Televisión Nacional (6,7%), Frecuencia Latina (6,1%), Canal A (4,8%),¹⁸ América Televisión (2,7%) y Andina de Televisión (2,7%).

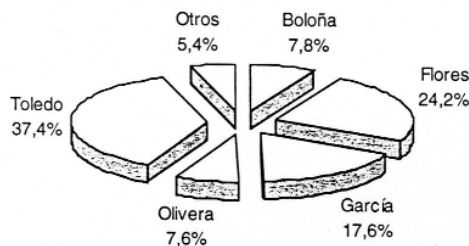
El candidato que recibe la mayor cobertura en televisión es Toledo, con un 37,4% del total. Le siguen en orden descendente Flores (24,2%), García (17,6%), Boloña (7,8%), Olivera (7,6%) y los agrupados en "Otros" con 5,4%.¹⁹

Apariciones de candidatos en la televisión

Candidato	Tiempo	Porcentaje	Apariciones
Boloña	8h 08m 19s	7,8%	284
Flores	25h 23m 34s	24,2%	658
García	18h 24m 40s	17,6%	484
Olivera	8h 00m 00s	7,6%	347
Toledo	39h 8m 48s	37,4%	789
Otros	5h 38m 42s	5,4%	187
Total	104h 44m 03s	100,0%	2.749

Otros			
Arrunátegui	1h 44m 44s	1,7%	77
Gálvez	1h 34m 33s	1,5%	43
Noriega	2h 19m 25s	2,2%	67
Total	5h 38m 42s	5,4%	187

Candidatos en la televisión (%)

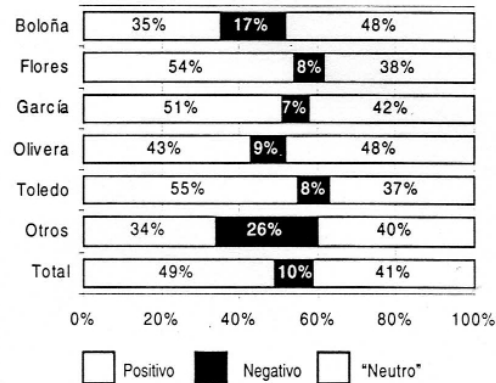


¹⁸ Canal A se incluye en el monitoreo a partir de marzo, mes en que lanzó un programa periodístico (*Ida y vuelta*, de corta vida) y el noticiero *Así estamos*.

¹⁹ Candidatos con 3% o menos del total de apariciones en los programas periodísticos de la televisión: Noriega 2,2%, Arrunátegui 1,7%, Gálvez 1,5%.

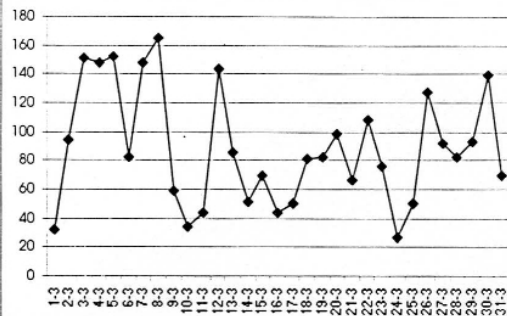
Toledo es el candidato con mayor porcentaje de menciones de sesgo positivo (55%), seguido de Flores (54%). En menciones de sesgo negativo, el primer lugar es para Boloña (17%), seguido de Olivera (9%). El mismo Olivera y Boloña encabezan la lista de apariciones "neutras", empatados con 48%.

Sesgo por candidatos en la televisión



La evolución diaria de la cobertura de candidatos presidenciales en televisión muestra una evolución bastante irregular, con altibajos muy marcados. El rango de apariciones está entre 27 y 165 menciones diarias. En líneas generales, la proporción de menciones de candidatos es menor durante los fines de semana que en el resto de los días. La tendencia es, a pesar de los altibajos, estacionaria.

Evolución de cobertura en la televisión



4.2 Canal por canal

a. Frecuencia Latina

El tiempo total cubierto por los candidatos en Frecuencia Latina es de 6 horas, 23 minutos y 50 segundos.

Flores es la candidata que más aparece en Frecuencia Latina (30% del total). Le siguen, empatados, Olivera y García

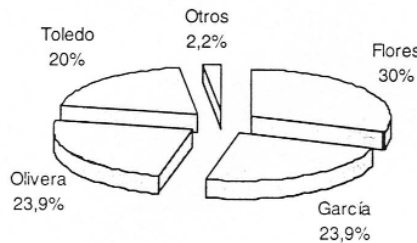
(23,9% cada uno), Toledo (20%) y los agrupados en "Otros" con 2,2%.²⁰

Apariciones de candidatos en Frecuencia Latina

Candidato	Tiempo	Porcentaje	Apariciones
Flores	1h 58m 28s	30,0%	53
García	1h 31m 28s	23,9%	51
Olivera	1h 31m 44s	23,9%	43
Toledo	1h 16m 02s	20,0%	63
Otros	6m 08s	2,2%	17
Total	6h 23m 50s	100,0%	227

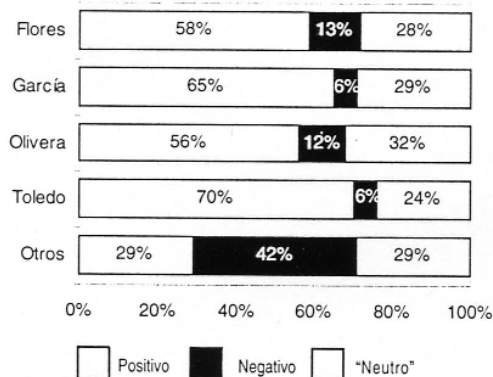
Otros			
Arrunátegui	0m 03s	0,1%	1
Boloña	3m 59s	1,0%	13
Gálvez	0m 03s	0,1%	1
Noriega	2m 03s	1,0%	2
Total	6m 08s	2,2%	17

Candidatos en Frecuencia Latina (%)



Toledo es quien exhibe la mayor proporción de menciones de sesgo positivo (70%), seguido de García (65%). En cuanto al sesgo negativo, encabezan la lista Flores (13%) y Olivera (12%). El mayor porcentaje de apariciones "neutras" lo tiene Olivera (32%), seguido de García (29%).

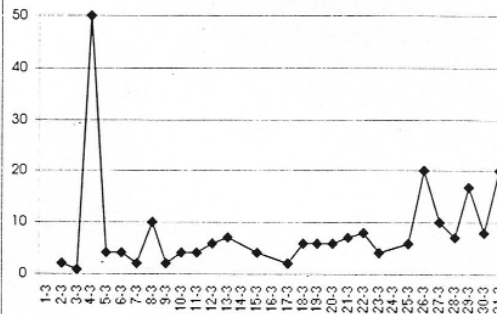
Sesgo por candidatos en Frecuencia Latina



²⁰ Candidatos con 3% o menos del total de apariciones en Frecuencia Latina: Boloña 1%, Noriega 1%, Arrunátegui 0,1%, Gálvez 0,1%.

Después de un pico al inicio del período estudiado, la evolución de la cobertura de los candidatos mostró una tendencia estacionaria durante casi todo el mes, para iniciar una curva ascendente en los últimos días de marzo. El rango de apariciones fluctúa entre 1 y 50 menciones diarias.

Evolución de cobertura en Frecuencia Latina



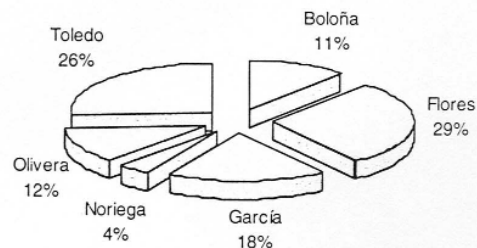
b. América Televisión

El tiempo total de cobertura a los candidatos en América Televisión es de 2 horas, 49 minutos y 29 segundos. Flores es la candidata más aparece en América (29% del total). Detrás de ella se ubican Toledo (26%), García (18%), Olivera (12%), Boloña (11%) y Noriega (4%). Arrunátegui y Gálvez nunca aparecen en América Televisión.

Apariciones de candidatos en América Televisión

Candidato	Tiempo	Porcentaje	Apariciones
Boloña	19m 18s	11%	3
Flores	48m 40s	29%	20
García	31m 13s	18%	15
Noriega	6m 27s	4%	2
Olivera	19m 53s	12%	11
Toledo	43m 58s	26%	22
Total	2h 49m 29s	100%	73

Candidatos en América Televisión (%)



Boloña, con 100%, es quien tiene el mayor porcentaje de menciones de sesgo positivo; le sigue Flores (75%). La mayor proporción de menciones negativas es para Flores