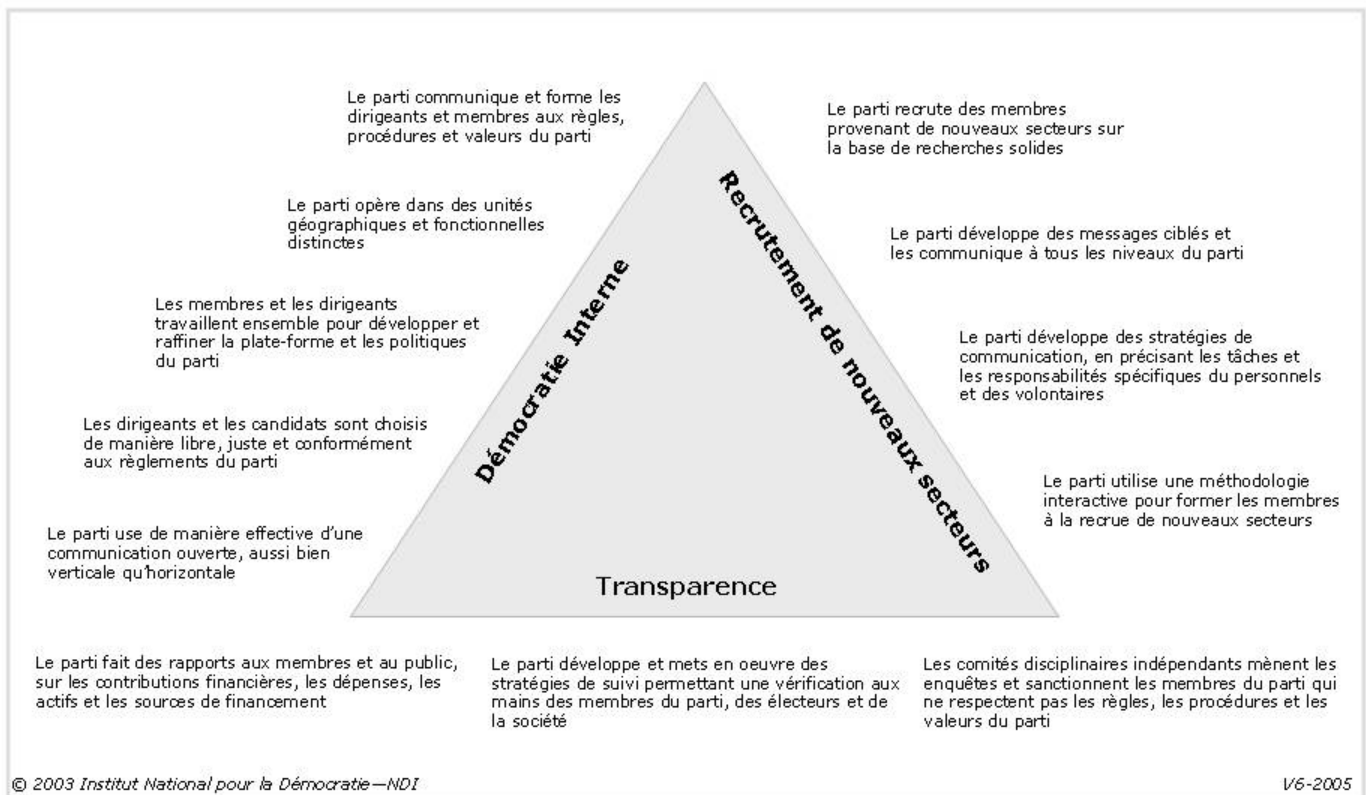


# Meilleures Pratiques des Partis Efficaces: Trois modules de formation pour les partis politiques



**Erica Breth et Julian Quibell, Editeurs**

Cette publication a été possible grâce à l'assistance fournie par le Office for Democracy, Human Rights and Labor, Bureau of Western Hemisphere Affairs, US Department of State, sous les termes du contrat No. S-LMAQM-03-H-0047. Les opinions qui sont exprimées, ici, sont celles des auteurs et ne reflètent pas, nécessairement, les avis du U.S. Department of State.

Erica Breth et Julian Quibell, eds.  
Copyright © National Democratic Institute for International Affairs (NDI) 2003  
Tous droits réservés.

Des parties de ce rapport pourraient être reproduites et/ou traduites à des fins non commerciales sous entendu que NDI soit reconnu en tant que la source du matériel et reçoit des copies de toute traduction.

2030 M Street, NW • Floor 5  
Washington, DC 20036  
Tel 202.728.5500 • Fax 202.728.5520



**National Democratic Institute**

2030 M Street, NW, Fifth Floor

Washington DC 20036

Tel: 202.728.5500

Fax: 202.728.5520

contact@ndi.org, www.ndi.org

**Board of Directors**

*Chairman*

Madeleine K. Albright

*Vice Chair*

Rachelle Horowitz

*Secretary*

Kenneth F. Melley

*Treasurer*

Eugene Eidenberg

*President*

Kenneth D. Wollack

Bernard W. Aronson  
J. Brian Atwood  
Harriet C. Babbitt  
Elizabeth Frawley Bagley  
Joan Baggett Calambokidis  
Barbara J. Easterling  
Geraldine A. Ferraro  
Sam Gejdenson  
Patrick J. Griffin  
Joan Anderson Growe  
Shirley Robinson Hall  
Harold Hongju Koh  
Peter Kovler  
Nat LaCour  
Lewis Manilow  
Constance J. Milstein  
Marc B. Nathanson  
Molly Raiser  
Nicholas A. Rey  
Susan E. Rice  
Nancy H. Rubin  
Elaine K. Shocas  
Michael R. Steed  
Maurice Tempelsman  
Arturo Valenzuela

*Chairmen Emeriti*

Paul G. Kirk, Jr.  
Walter F. Mondale  
Charles T. Manatt

**Senior Advisory Committee**

William V. Alexander  
Michael D. Barnes  
John Brademas  
Bill Bradley  
Emanuel Cleaver, II  
Mario M. Cuomo  
Patricia M. Derian  
Christopher J. Dodd  
Michael S. Dukakis  
Thomas F. Eagleton  
Martin Frost  
Richard N. Gardner  
Richard A. Gephardt  
John T. Joyce  
Peter G. Kelly  
Paul G. Kirk, Jr.  
Elliott F. Kulick  
John Lewis  
Donald F. McHenry  
Abner J. Mikva  
Charles S. Robb  
Stephen J. Solarz  
Theodore C. Sorensen  
Esteban E. Torres  
Anne Wexler  
Andrew J. Young

**INSTITUT NATIONAL DEMOCRATIQUE  
POUR LES AFFAIRES INTERNATIONALES**

L'Institut National Démocratique pour les Affaires Internationales (NDI) est une organisation à but non lucratif qui œuvre pour le renforcement et le développement de la démocratie à travers le monde. Faisant appel à un réseau mondial d'experts volontaires, le NDI fournit une assistance pratique aux leaders politiques et dirigeants de la société civile qui agissent en vue d'asseoir les valeurs, pratiques et institutions démocratiques dans leurs pays.

Le NDI collabore avec les démocrates partout dans le monde en vue de promouvoir l'action des organisations politiques et civiles, favoriser la tenue d'élections libres et encourager la participation des citoyens à la vie publique, la transparence et la responsabilité en matière de gestion gouvernementale.

La démocratie est fondamentalement liée à l'existence: d'institutions législatives représentatives qui contrôlent le pouvoir exécutif; d'un système judiciaire indépendant qui préserve la primauté de la loi; de partis politiques ouverts et responsables devant les citoyens; et d'élections qui permettent aux citoyens de choisir librement leurs représentants au gouvernement. Agissant en tant que catalyseur du développement de la démocratie, le NDI soutient les institutions et les processus qui favorisent l'épanouissement de la démocratie.

**Renforcer les organisations politiques et la société civile:** Le NDI apporte son appui à l'édification d'institutions stables, bien organisées et ayant une assise populaire solide qui sont censées constituer les fondements d'une culture civique forte. La démocratie est tributaire de ces institutions de médiation qui représentent les voix de citoyens bien informés et responsables, renforcent les liens entre ces derniers et l'état d'une part et entre eux d'autre part, en offrant des cadres de participation active à la vie publique.

**Instaurer des élections libres:** Le NDI œuvre en vue de favoriser la tenue d'élections libres et démocratiques. Les partis politiques et les gouvernements ont demandé au NDI d'étudier les codes électoraux et de recommander des améliorations. L'Institut fournit également une assistance technique aux partis politiques et aux organisations de la société civile en matière de campagnes d'éducation et de sensibilisation au profit des électeurs et de formation au contrôle des élections. Le NDI occupe une place de premier rang au plan mondial dans le domaine du contrôle des élections et a conduit des missions internationales de contrôle des élections dans plusieurs dizaines de pays, contribuant ainsi à garantir que les résultats des élections reflètent la volonté des populations.

**Promouvoir la transparence et la responsabilité devant les citoyens:** Le NDI s'emploie à répondre aux demandes des dirigeants de gouvernements, de parlements, de partis politiques et d'organisations de la société civile qui souhaitent obtenir des conseils dans des domaines aussi divers que les procédures législatives, les relations entre électeurs et élus ou les rapports entre pouvoirs civil et militaire dans le cadre d'un système démocratique. Le NDI aide à l'édification d'institutions législatives et de collectivités locales agissant de façon professionnelle, responsable, transparente et qui soient à l'écoute de leurs citoyens.

La coopération internationale est essentielle pour le renforcement et la consolidation de la démocratie à travers le monde. Elle permet de transmettre aux nouvelles démocraties émergentes avec force le message que les pays démocratiques peuvent compter sur un soutien actif au plan international alors que les régimes autocratiques sont foncièrement isolés et hostiles au monde extérieur.

Ayant son siège à Washington D.C. et des antennes actives dans toutes les régions du monde, le NDI, en plus des compétences de ses propres ressources humaines, recourt à des experts volontaires du monde entier qui sont pour la plupart des vétérans de la lutte pour la démocratie dans leurs propres pays et qui partagent des aspirations profondes en matière de développement de la démocratie.



# Table de matières

## **I. Introduction**

## **II. Triangle de Meilleures Pratiques des Partis Efficaces**

## **III. Structures et Procédures de Démocratie Interne**

Vue d'ensemble: Pourquoi les partis devraient se soucier de la démocratie interne?

Démocratie interne: Buts et objectifs

Diverses options pour les structures et les procédures démocratiques des partis

Structures de parti: règlements écrits et organisation

Processus & comportement de parti: Application des règlements

Mise au point: Renouvellement démocratique interne

Evaluation

## **IV. Amélioration de la Transparence du Parti**

Vue d'ensemble: Pourquoi les partis devraient se soucier de la transparence?

Transparence de partis: Buts et objectifs

Récompenses individuelles

Comprendre votre parti

Récompenses & moyens de dissuasion des organisations

Mise au point

Evaluation

## **V. Recrutement de Nouveaux Secteurs**

Vue d'ensemble: Pourquoi élargir l'adhésion du parti vers les nouveaux secteurs?

Recrutement de nouveaux secteurs: Buts et objectifs

Comprendre votre parti

Identifier les membres potentiels

Recherche de membres potentiels

Développer un message persuasif

Créer & exercez-vous sur une stratégie d'ouverture

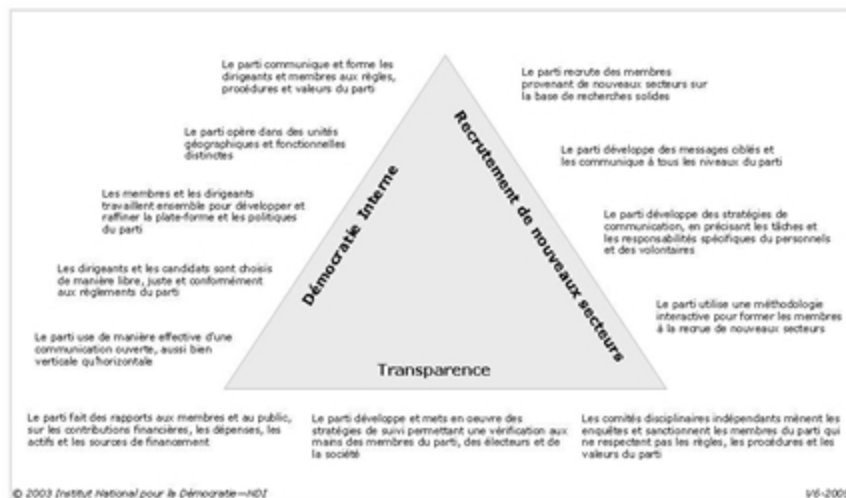
Evaluation



## Introduction

Bien que la majorité des latino-américains croie que la démocratie est préférable aux autres systèmes politiques, la plupart ne sont pas satisfaits de la démocratie dans leurs propres pays. Des sondages récents de *Latinobarometro* montrent que quatre sur cinq latino-américains ont perdu confiance en leurs partis politiques, ce qui reflète une tendance alarmante dans le monde entier.

Face à cette désillusion croissante parmi les citoyens, les dirigeants des partis politiques de l'Amérique latine et le Caraïbe ont reconnu le besoin d'une renaissance politique et d'approches pratiques durant l'exécution de cette politique. En réponse à ce besoin, et en se basant sur les travaux effectués avec les partis politiques dans plus de cinquante pays depuis 1983, NDI a identifié trois caractéristiques fondamentales de partis politiques couronnés de succès qui transcendent les frontières géographiques et les idéologies. A travers le monde, les partis efficaces :



### Les meilleures pratiques des partis efficaces sont universelles

- Développent et maintiennent des structures de démocratie interne,
- Promouvoient et renforcent la transparence et la responsabilité et,
- Revitalisent, invariablement, leurs adhésions à travers de recrutent des membres de nouveaux secteurs.

Le Triangle de Meilleures Pratiques des Partis Efficaces de NDI identifie les meilleures pratiques que les partis politiques adoptent afin d'améliorer, invariablement, leur performance au niveau de ces trois domaines.

NDI a développé une série de modules conçue pour l'utilisation des encadreurs de parti, sur la démocratie interne, la transparence et le recrutement de nouveaux secteurs. Ces modules visent à aider les partis à examiner et à améliorer les pratiques organisationnelles récentes et à instaurer de nouvelles pratiques en cas de besoin.

Même si elles ont été développées pour les partis en Amérique latine et le Caraïbe, ces ressources pourront être appliquées aux partis politiques à travers le monde.

## Méthodologie

A un niveau fondamental, les modules ont été conçus dans le but d'aider les activistes des partis à examiner la démocratie interne de leurs partis, puis les structures et les procédures de transparence dans une manière créative, aussi bien qu'à apprendre des techniques spécifiques dans le ciblage et le

recrutement de nouveaux membres. A un niveau relativement plus profond, les modules renforcent les meilleures pratiques des partis et responsabilisent les activistes des partis afin de les transformer en catalyseurs de changement.

NDI a développé les modules en ayant à l'esprit des techniques d'apprentissage pour adultes. Chaque module débute par une brève description du sujet, suivie par des exercices interactifs qui nécessitent une recherche de documents du parti, une description des procédures et des recommandations de changement, de la part des activistes. Chaque module peut être parcouru en plusieurs heures ou divisé en courtes sessions qui s'étalent sur une longue durée. A la fin, l'activiste du parti aura un module rempli de ses réflexions et de ses recommandations destinées au parti.

### **Adaptation de ces ressources dans la formation des groupes**

La renaissance et la revitalisation organisationnelle doivent être des caractéristiques permanentes des partis politiques. En formant, sans cesse, les membres du parti dans la compréhension et la mise en question des structures et des procédures du parti, les partis pourront développer un environnement dans lequel les activistes informés aideront à maintenir la réputation du parti et de ses politiques. Pour aider dans cette voie, chaque module est accompagné d'un appendice de formation avec des exemples sur la manière dont il faut adapter le module pour former des groupes.

L'appendice contient des exemples d'agendas ou de plans éducatifs qui montrent comment NDI a adapté ces modules afin qu'ils soient utilisés dans une formation interactive pour des encadreurs en Argentine, Bolivie et au Pérou, en 2004. Tandis que NDI choisit de consacrer un jour sur chaque sujet des modules, les encadreurs pourront développer des curriculums qui seront convenables aux contraintes du temps, en utilisant autant de module que possible.

Les encadreurs trouveront des exemples d'activités interactives de groupe dans l'appendice, comme adaptées à partir de modules écrits d'exercice. Ces activités sont accompagnées par des instructions conçues pour chaque activité.

En plus des concepts fondamentaux décrits dans ce manuel, les encadreurs trouveront une liste d'articles supplémentaires sur la démocratie interne, la transparence et le recrutement de nouveaux secteurs dans les appendices. Les encadreurs peuvent assigner ces articles aux participants en vue de stimuler les discussions de groupe.

Finalement, un encadreur pourrait traduire les ressources dans une langue locale et ajouter des exemples qui illustrent l'exécution locale des meilleures pratiques par un parti.

Pour faciliter l'adaptation de ces ressources par les encadreurs, le manuel pourra être téléchargé gratuitement à partir du site Web de NDI consacré au « Réseau des partis politiques de l'Amérique latine et le Caraïbe », à l'adresse électronique suivante : [www.ndipartidos.org](http://www.ndipartidos.org). NDI invite les partis à adapter ce manuel ou à l'utiliser en tant que tel et à partager leurs propres manuels et leurs expériences couronnées de succès sur notre site Web.

### **Remerciements**

C'est avec certitude et sans erreur que nous avons choisi de mentionner que nous avons « développé » plutôt que « écrit » cette publication. Les matériels, dans ces cahiers d'exercices, sont basés sur vingt années de formation et d'expériences cumulatives sur des thèmes portant sur les dirigeants de partis politiques, des efforts du personnel et volontaires de NDI à travers le monde. Nous aimerions, particulièrement, remercier les personnes suivantes pour leurs contributions de ressources de matériels, conseils et encouragements :



Ben Allen, Aaron Azelton, Simon Baugh, Steven Breth, Victoria Canavor, Mevis Clark, Eduardo Colindres, Fabiola Cordova, María del Carmen Corte, Walarigaton Coulibaly, Rebecca De Mar, Christiaan DeLuigi, Nick Demeter, Matt Dippell, Ivan Doherty, Mary Duppler, Anthony Escamilla, Ted Fenn, Veronica Gonzalez, Francisco Herrero, Gerardo Le Chevallier, Julie Leonard, Ahmed Mohamed, Anaïs Miodek, Daissy Moreno, Katy Mudge, Luis Nunes, Shannon O'Connell, Mary O'Hagan, Paulina Ojeda, Michael O'Reilly, Katie Prud'homme, Sandy Quimbaya, Robert Reed, Tanya Romero-Baca, Felix Ulloa, Peter Van Praagh, Charlotte Youngblood et Dilma Zurita.

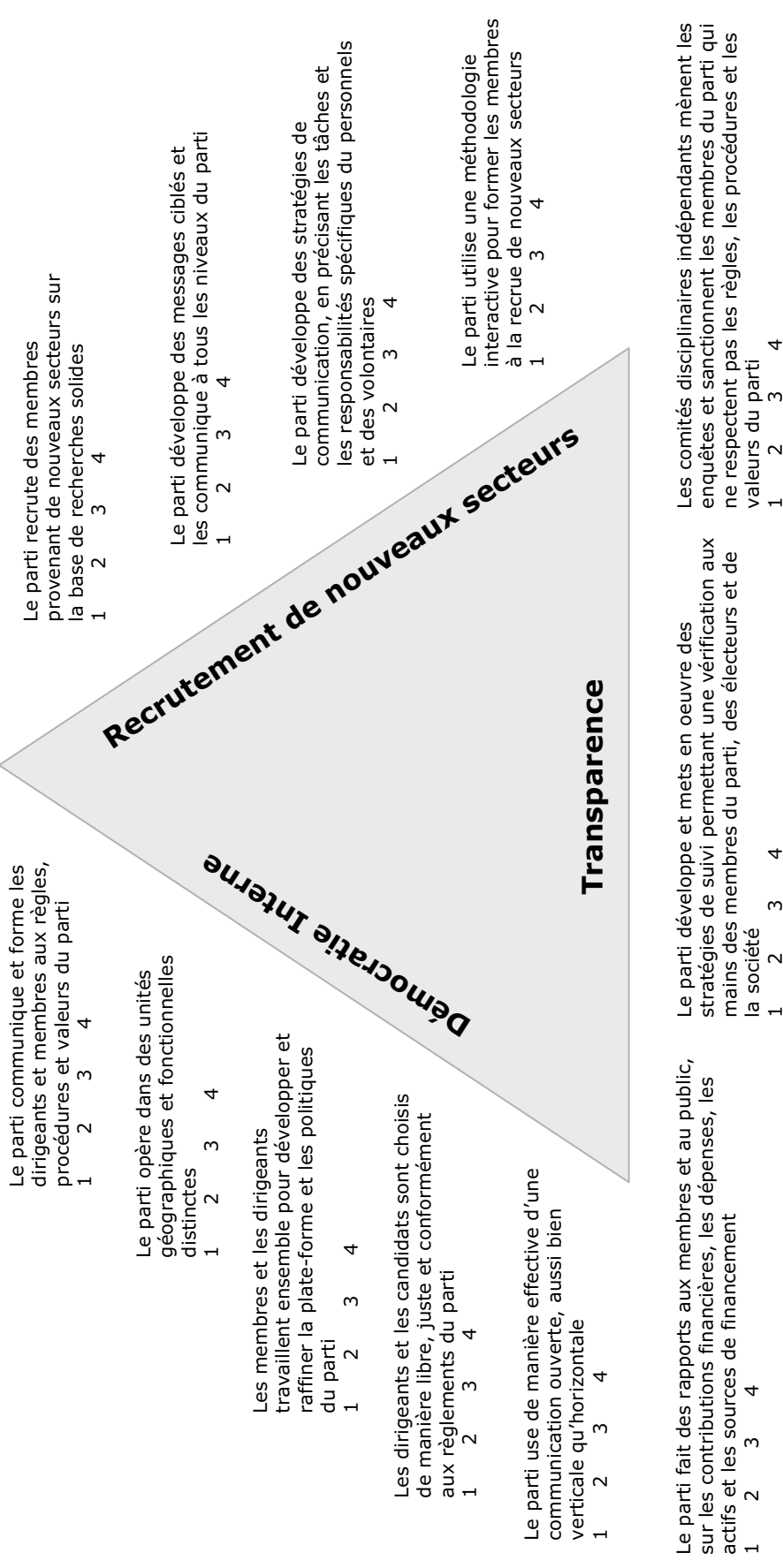
## Sources

- Estok, Melissa et Orton, Ashley. *Materials from Designing Training Agenda Workshop*. Washington, DC: National Democratic Institute for International Affairs, 2001.
- Feeney, Brian et Gainer, Karen. *Materials from Coalition Building Seminar*. Croatia: National Democratic Institute for International Affairs, 1996.
- Fingerhut, Powers, Smith and Associates, Inc. *Constituency Campaign Training Manual*. Washington, DC: Democratic National Committee, 1995.
- Gainer, Karen, Jenkins, Sarah & Mladineo, Mica. *Walk & Talk: A guide for keeping in touch with your voters all year round*. Croatia: National Democratic Institute for International Affairs.
- Meléndez, Javier Q., ed. *Guía para la Gerencia Política*. Washington DC: National Democratic Institute for International Affairs, 2002.
- National Democratic Institute for International Affairs. *A Guide to Political Party Development*. Washington DC: Author, 2001.
- National Democratic Institute for International Affairs. *Handbook for Regional Managers of ANO*. Slovakia: Author, 2003.
- National Democratic Institute for International Affairs. *L'Organisation Interne des Partis Politiques*. Haiti: Author, 2003.
- National Democratic Institute for International Affairs. *Political Parties and the Transition to Democracy: A Primer in Democratic Party-Building for Leaders, Organizers and Activists*. Washington DC: Author, 2001.
- O'Hagan, Mary. *Benchmarking & Evaluation of Political Parties in a Development Context: Assessing Internal Communication*. Slovakia: National Democratic Institute for International Affairs, 2003.
- Silberman, Melvin L. and Auerbach, Carol. *Active Training: a handbook of techniques, designs, case examples, and tips*. Jossey-Bass Inc., Publishers, 1990.
- Van Praagh, Peter. *Candidate Campaign Manual*. Azerbaijan: National Democratic Institute for International Affairs, 2000.

Nous avons tenté de faire de cette publication un manuel aussi précis que possible. Toute erreur rentre dans le cadre de la responsabilité des éditeurs et nous accueillons volontiers toute suggestion et rectification.

Erica Breth & Julian Quibell  
Décembre 2003  
Washington, DC



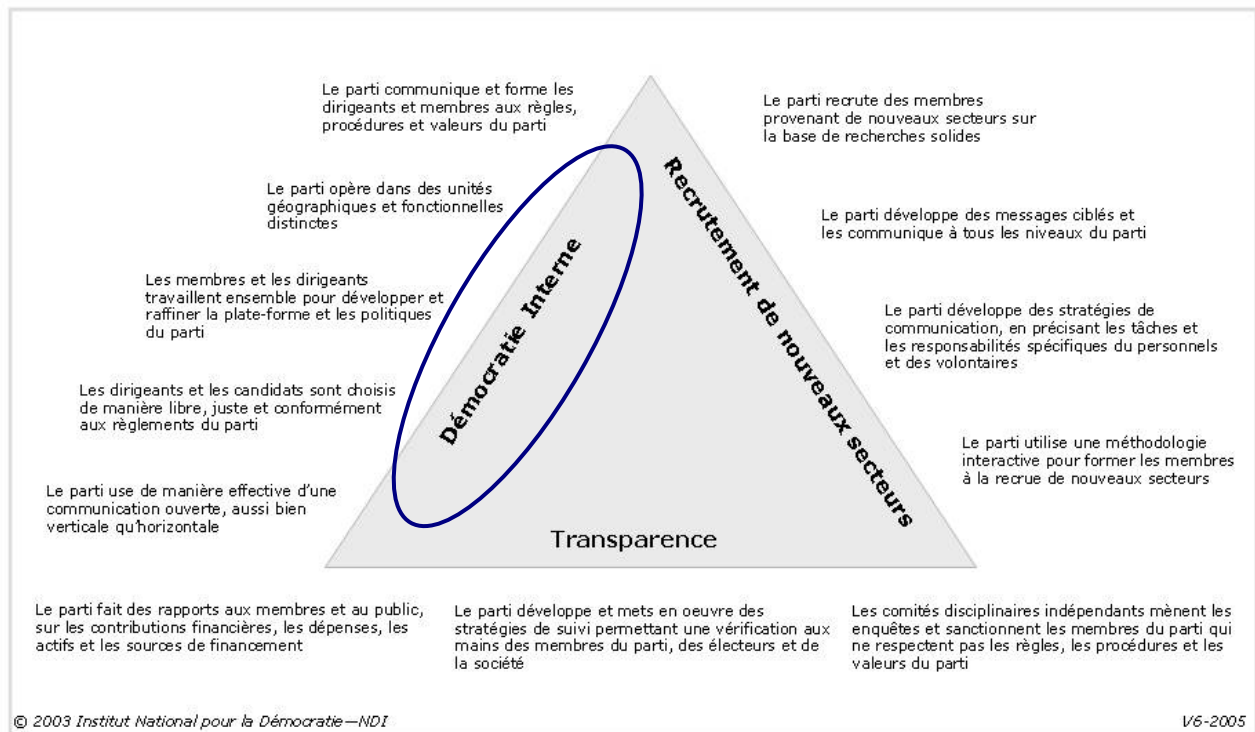


## Les Meilleures Pratiques des Partis Efficaces

Notez de 1 à 4 la performance de votre parti sur chacune des meilleures pratiques ci-dessus indiquées en utilisant l'échelle suivante:

1. Le parti ne le fait pas
2. Le parti le fait quelquefois
3. Le parti le fait régulièrement et systématiquement
4. Le parti le fait régulièrement, systématiquement et avec un progrès persistant

## Module I: Structures & Procédures de Démocratie Interne





## Vue d'ensemble: Pourquoi les partis devraient se soucier de la démocratie interne?

*En vingt années de travail avec des partis politiques dans plus de cinquante pays, l'Institut National Démocratique pour les Affaires Internationales (NDI) a noté que les partis efficaces sont ceux qui sont engagés dans les meilleures pratiques en matière de démocratie interne, de transparence et de recrutement de nouveaux secteurs. Cette module sur la démocratie interne est destiné à être utilisé avec le Triangle des Meilleures Pratiques des Partis Efficaces de NDI.*

Les partis politiques sont des institutions, à l'opposition de toutes autres organisations formelles dans le monde. Les partis sont des acteurs au sein des environnements très dynamiques et très exigeants. Il est attendu à ce que les partis soient en mesure de se battre et de remporter les élections, de développer des idées politiques sur un domaine vaste de thèmes, de communiquer, de manière efficace, à un électorat de plus en plus concerné, de collecter assez de ressources financières pour pouvoir subvenir à ses besoins, de gérer les espoirs de la population et d'exécuter un agenda législatif en tant que gouvernement ou parti d'opposition. Il est aussi attendu à ce que les partis deviennent actifs et engagés sept jours sur sept, 365 jours sur 365. Cela est, évidemment, une liste variée et stimulante d'espoirs pour toute institution.

Pour survivre et prospérer dans ces conditions, les partis politiques doivent être attentifs aux opportunités de croissance, de développement et de transformation. Sinon, les changements qui sont des aspects naturels de leurs environnements seront facilement mis de côté.

### Cas unique de l'Amérique Latine et le Caraïbe

Beaucoup de partis latino-américains ont fait leur début durant les régimes autocratiques, et non dans les régimes démocratiques et, étaient organisés et avaient des règlements qui correspondaient aux organisations subversives ou révolutionnaires. De nos jours, ces partis font face au défi que constituent la modernisation et de la démocratisation de leurs propres systèmes internes pour pouvoir s'accorder aux changements qui s'opèrent dans leurs pays: à partir des structures politiques autocratiques aux institutions démocratiques.

Comme les électeurs manifestent, de plus en plus, leur mécontentement dans les scrutins et les urnes sur ce qu'ils jugent comme étant des faibles systèmes

démocratiques au sein des partis, les satisfactions et les récompenses découlant des importantes réformes, s'accroissent beaucoup.

#### Quels sont les avantages de la démocratie interne?

1. Perception positive des électeurs
2. Parti compétitif, organise et bien financé
3. Campagnes efficaces et dynamiques
4. Personnel et volontaires enthousiastes, actifs et de qualité

### Caractéristiques

La démocratie interne dans un parti politique est caractérisée par des règlements transparents, responsables et inclusifs, puis par une organisation et des procédures. Quand ils sont appliqués, en pratique, ces idéaux abstraits apportent de vrais avantages réels aux partis, sur le terrain. Les partis

politiques se focalisent sur la transparence, la responsabilité et l'inclusion tend à être organisée et sont en mesure de trouver plus de ressources. Les structures ouvertes et inclusives permettent aux partis d'effectuer des campagnes plus efficaces, dynamiques et compétitives, d'attirer une base plus large de personnel et de volontaires, d'élargir et d'améliorer le soutien parmi la base et d'exploiter plus de ressources humaines et financières.

## **Bénéficiaire des récompenses**

Les membres actifs, engagés et enthousiastes sont considérés comme l'âme du parti politique. Ces membres sont des ressources précieuses qui doivent être valorisées et développées et doivent se sentir importants et écoutés. Un parti politique ayant une culture de démocratie interne impliquera des membres dans une gamme variée d'activités et de prises de décisions à tous les niveaux. Les membres du parti qui ont une bonne compréhension des plates-formes, des valeurs, des règlements et des procédures de ce parti sont des partisans externes inestimables pour les candidats et les politiques de ce parti, aussi bien que des ressources internes en tant que activistes, encadreurs, collecteurs de fonds, organisateurs et bailleurs de fonds.

Les partis politiques qui s'occupent activement de ses membres tendent aussi à être plus, naturellement, connectés aux électeurs, en général et par conséquent, plus conscients des inquiétudes des citoyens. Cette relation fournit la meilleure recherche possible qu'un parti pourrait avoir en ce qui concerne la connaissance des priorités des électeurs et ce qui sera dans leurs esprits pendant le Jour de l'Élection.

## **A qui est destiné cette module?**

Créer et maintenir un parti politique qui est vibrant, dynamique, connecté et compétitif, est un processus qui exige un travail constant et une mise au point constante en matière de croissance et de développement. Cette module a été conçu pour assister dans ces objectifs. La module de NDI intitulé "*Structures & procédures de démocratie interne*" est conçu pour les partis politiques et les activités des partis qui visent à rechercher, analyser et à améliorer les structures et les procédures démocratiques de leur propre parti.

Les activistes se serviront des exercices interactifs pour analyser et définir la structure interne de leur parti (les statuts et l'organisation) et les processus (politique de développement, sélection des dirigeants, communication et formations internes). Les activistes des partis appliqueront, après, les concepts qu'ils ont appris dans l'établissement de la démocratie interne dans un cas réel. A la fin du cahier d'exercices, les activistes des partis devraient avoir une connaissance accrue des statuts et des structures de leur parti, et être en mesure de faire des recommandations pour renforcer la démocratie interne de leur parti, ainsi que l'efficacité et la compétitivité opérationnelles globales.

## **Démocratie interne: buts et objectifs**

---

A la fin de cette module, vous serez en mesure de:

1. Décrire les avantages de la démocratie interne
2. Expliquer et évaluer les structures et les procédures de votre propre parti politique
3. Développer une stratégie pour renforcer la démocratie interne de votre parti



## Diverses options pour les structures & les procédures démocratiques des partis

---

*Objectif: Décrire des tactiques pour renforcer la démocratie interne*

Qu'est-ce la démocratie interne? Que faut-il avoir avant de proclamer un parti de démocratie? Il y a un grand débat à propos de cette question. Certains disent, avec insistance, que les partis démocratiques ne sont pas gouvernables. D'autre part, certains affirment que les partis non démocratiques affectent, négativement, l'opinion publique et les chances d'une gouvernance démocratique quand les partis accèdent au pouvoir. La réponse pourrait se trouver entre ces deux arguments. En général, un parti qui est intérieurement démocratique est un parti qui adopte des valeurs telles que le droit à la parole et la liberté de choix pour les membres. Chaque parti individuel qui s'engage dans la démocratie doit décider de ses structures et ses procédures adéquates pour promouvoir ses objectifs et remplir sa mission.

Dans l'exercice suivant, vous verrez qu'il n'y a pas qu'une seule réponse dans la manière dont un parti doit se structurer et vous observerez l'influence de l'idéologie, des croyances et des objectifs du parti sur la diversité de tactiques pour renforcer les structures et les procédures de la démocratie interne.

### **Activité: Comparer & faire le contraste des structures des partis**

*Objectif: Expliquer le rapport entre la conception organisationnelle interne et les valeurs et les croyances des partis.*

1. Encercler, ci-dessous, deux idéologies de parti relativement opposées, puis écrire un parti dans l'espace intitulé "Parti A" et l'autre dans l'espace intitulé "Parti B."

Libéral	Conservateur	Démocrate chrétien
Libertaire	Environnementaliste	Socialiste

Parti A: \_\_\_\_\_

Parti B: \_\_\_\_\_

2. Imaginer que vous êtes un consultant politique renommé. Les deux partis que vous avez encerclés vous ont demandé d'effectuer une évaluation de leurs structures et procédures internes dans le but de les améliorer. Ci-dessous, faites les grandes lignes de ce que vous espérez trouver dans chaque parti, en fonction de votre compréhension des valeurs et des croyances de chaque parti.

**1. Quels sont les valeurs, les croyances et les objectifs du parti?**

(Ecrivez les réponses du Parti A dans cette colonne)

(Ecrivez les réponses du Parti B dans cette colonne)

**2. Comment est-ce que le parti est organisé? (p.ex., la structure de la direction, les procédures de la prise de décision, une structure centralisée contre une structure décentralisée, etc.)****3. Quelles sont les capacités des dirigeants que le parti recherche? Comment est-ce que les dirigeants sont sélectionnés? Quelle diversité existe au sein de la direction?****4. Quelles sont les responsabilités de la direction?****5. Qui pourra être membre? Comment est-ce que les membres sont sélectionnés? Quels groupes est-ce que le parti recrute, activement, comme membres?****6. Quelles sont les responsabilités de chaque membre?**

7. Quels sont les règlements du parti dans la prise décision? Quelles conséquences existent si les membres ne respectent pas les règlements or s'ils agissent immoralement ou illégalement? Quelles structures disciplinaires existent?

8. Qui fournit les fonds au parti? Avec qui est-ce que le parti partage ses informations financières?

9. Est-ce que le parti est fermé (conduit uniquement tous ses formations et sa politique de développement au sein des filières officielles du parti) ou ouvert (formation externe, politique de développement, etc.)?



#### Questions à considérer:

Quelle est la similarité des structures et des procédures des deux partis que vous avez sélectionnés? Quelle est la différence entre eux? Est-ce que l'un apparaît plus démocratique que l'autre? Selon votre analyse, que pourriez-vous mentionner comme quelques caractéristiques des partis démocratiques? Et les caractéristiques des partis non démocratiques? Parmi les deux partis que vous avez analysés, lequel pensez-vous aura une meilleure performance dans les élections? Pourquoi? Quelles sont vos recommandations pour améliorer le parti qui aura des résultats insatisfaisants durant les élections?

## Structure de parti: Règlements écrits et organisation

---

*Objectif: Définir les éléments clé des structures de démocratie interne et évaluer la structure et l'organisation interne de votre parti*

Tout comme la légalité est essentielle dans le fonctionnement de la démocratie, les règlements, l'organisation et les procédures d'un parti le sont aussi. Afin de renforcer leur démocratie interne, les partis doivent avoir des règlements écrits (le plus souvent, en forme de statuts) et des divisions organisationnelles connues, avec des rôles et de responsabilités précis. Bien sûr, la légalité n'est pas seulement les lois et les institutions, c'est aussi l'exécution et le renforcement des lois que nous discuterons dans la prochaine section sur les procédures internes des partis.

Les statuts déterminent les règlements de votre parti: les règlements intérieurs qui dictent la manière dont le parti fonctionne sur une base quotidienne et comment les standards de performance et de prise de décision sont définis. Les statuts traduisent les principes et les valeurs des partis, d'un concept informel en une série précise de lignes directrices et de structures qui mettent en place ces principes, chaque jour.

Les membres de parti et les activistes considèrent souvent les statuts comme des documents longs et ennuyeux. Mais, ces règlements contiennent, en fait, des informations vitales que chaque activiste de parti doit savoir afin d'apporter une bonne contribution au développement du parti.

Typiquement, les statuts font aussi les grandes lignes de la division organisationnelle ou des structures de fonctionnement qui permettent à l'organisation d'exécuter sa mission, aussi efficacement que possible. Comprendre la structure organisationnelle et les responsabilités de chaque unité organisationnelle du parti est aussi important pour le succès et le développement du parti. La formation continue sur les statuts du parti facilite ce processus.

Les sections ci-dessous dressent les grandes lignes des éléments généraux des règlements écrits ou des statuts et les divisions organisationnelles pour un parti politique et vous aideront à évaluer la manière dont votre parti est structuré dans ces domaines et comment la formation des membres du parti est effectuée.

### **Statuts Ecrits**

Chaque parti politique a une raison d'existence, ou une mission, qui est basée sur des principes fondamentaux et des valeurs. Ces valeurs définissent l'objectif du parti, la structure du parti et la manière dont les décisions sont prises. Ces valeurs sont élaborées dans les statuts, la constitution ou les chartres du parti politique.

Les statuts écrits remplissent un certain nombre de fonctions:

- Ils définissent l'idéologie, les principes et l'objectif du parti.

#### **Meilleure pratique de démocratie interne**

Le parti communique et forme les dirigeants et membres aux règles, procédures et valeurs du parti

- Ils définissent l'éligibilité de l'adhésion, y compris les politiques de recrutement des groupes sous représentés.
- Ils classent les postes des dirigeants et décrivent les méthodes de la sélection des dirigeants, y compris les systèmes de quota ou d'autres mécanismes d'inclusion.
- Ils décrivent le rôle et la relation entre les différentes unités administratives, sur le plan local, régional et national.
- Ils établissent des comités permanents ou des groupes de travail dans des domaines importants tels que la politique de développement, les finances, la formation, la communication et les relations avec la société civile.

## **Formation Continue**

L'un des mécanismes les moins utilisés dans la démocratie interne est la formation. Les partis efficaces ont des services de formation avec des programmes de formation continue pour leur membres et leur dirigeants dans un domaine varié de sujets qui incluent l'histoire et les statuts, les campagnes et les élections, la collecte de fonds, le recrutement de nouveaux secteurs, l'enregistrement des électeurs, les médias et les messages et les discours publics du parti. Certains partis se mettent en partenariat avec des organisations de la société civile pour leurs besoins de formation.

## **Avantages de la formation**

Les partis qui forment continuellement et mettent à jour les capacités de ses membres sont en mesure de s'adapter facilement aux circonstances changeantes, au recrutement des volontaires et à l'organisation des élections. L'exposition continue aux nouvelles idées et capacités donne naissance à des partis modernes et dynamiques. Les formations fournissent aux membres des raisons supplémentaires de se porter volontaire pour le parti et aide à introduire de nouvelles personnes et prépare les membres à évoluer au sein du parti et à concourir, avec succès, aux élections, en développant et en enrichissant leurs capacités. La formation continue peut donner de l'avance aux partis sur leurs adversaires.

## **Thèmes & structures de la formation**

Il y a quatre thèmes de formation pour les partis: l'idéologie, les capacités techniques, la démocratie interne et les relations avec les autres institutions démocratiques. Souvent, les partis ont des comités d'experts qui effectuent les recherches et qui forment les membres du parti sur les thèmes qui portent sur l'idéologie et des services de formation indépendants qui couvrent les trois autres domaines.

Selon le fait que le parti possède une structure fermée ou ouverte, le parti possédera un comité interne d'experts et des services de formation ou aura un accord

Comité d'experts du parti	Service de formation du parti
<ul style="list-style-type: none"> <li>• Idéologie</li> </ul>	<ul style="list-style-type: none"> <li>• Capacités techniques</li> <li>• Procédures de démocratie interne</li> <li>• Relations avec les autres institutions démocratiques</li> </ul>

### Qui forme et dans quels domaines au sein des partis?

avec un comité indépendant d'experts et des services de formation. Par exemple, le parti mexicain « *Partido Revolucionario Institucional* (PRI) » est un système fermé qui détient son propre comité d'experts appelé « *Fundación Colosio* » qui forme les membres du parti sur l'idéologie et son propre institut de formation (ICADEP). D'autre part, le parti démocrate des Etats-Unis a une structure ouverte et compte sur une variété de comités indépendants d'experts (p.ex., The Brookings Institution) pour les idées politiques et la formation et les ONG pour la formation dans d'autres sujets (p.ex., la liste d'EMILY, l'organisation d'une société civile, la formation des candidates démocratiques).

Ce prochain exercice vous fournit une opportunité d'examiner les règlements écrits, ou les statuts, de votre parti et de décrire sa structure organisationnelle, dans le but de mieux comprendre comment les structures présentes de votre parti favorisent ou empêchent la démocratie interne. Selon vos réponses, vous serez en mesure d'évaluer comment les structures de formation de votre parti pourraient aider à la dissémination et au renforcement des statuts du parti.

## Activité: Analyse des Statuts

**Objectif:** *Décrire la démocratie interne de votre parti, comme souligné dans les statuts du parti.*

Etudier les statuts de votre parti politique. Voici quelques questions qui vous permettront d'examiner les statuts:

1. Quand est-ce que le parti a été fondé? Par qui (une personne et/ou un groupe)? Est-ce que le parti reflète toujours ses origines?

2. Quelle est la mission de votre parti? Quels sont les principes fondamentaux et les valeurs de votre parti? Est-ce que votre parti détient une idéologie particulière? Si c'est le cas, qu'est-ce que c'est?

---

3. Est-ce que votre parti est membre d'une organisation internationale de partis? Si oui, laquelle? Est-ce que cette adhésion influence les règlements de votre parti?

---

4. Quels sont les critères d'adhésion de votre parti? Est-ce un parti de masse (adhésion ouverte à tous) ou de cadres (adhésion soigneusement sélectionnée)?

---

5. Quels sont les droits et les devoirs des membres de votre parti?

---

6. Quelle est la structure de la direction de votre parti?

---

7. Quelles sont les politiques et les plates-formes de votre parti? Quel est le rapport entre votre parti et les organisations de la société civile?

---



#### Questions à considérer:

En considérant vos statuts, quelles recommandations feriez-vous aux dirigeants de votre parti pour rendre les statuts du parti plus démocratiques? Comment est-ce que les membres de votre parti sont formés sur les règles, règlements et les valeurs du parti? Quelles recommandations feriez-vous pour améliorer les structures de formation afin de rendre les informations internes plus accessible? Qui doit subir une formation, dans quel domaine et qui doivent être les encadreurs?

---

---

## Divisions organisationnelles

Les organisations qui sont faites d'individus sans rôles et responsabilités précis, sont, généralement, inefficace. Comme toute autre organisation, un parti politique doit être conçu pour qu'il puisse mener à jamais sa mission et fonctionne dans un environnement compétitif. Les partis qui sont bien organisés prennent en considération leur idéologie, leur vision et leur histoire, la géographie du pays, les besoins de la population et la composition culturelle et ethnique des citoyens, etc. Avec cette gamme de considérations, les partis cherchent à maximiser leur capacité organisationnelle et leur ressource en concevant des structures internes qui sont divisées en unités géographiques et fonctionnelles. L'avantage de ces divisions, pour les partis, est, à la fois, d'attirer des nouveaux membres et de développer des politiques qui ont un sens dans les différentes régions du pays et avec des différents types de personnes.

### Unités Géographiques

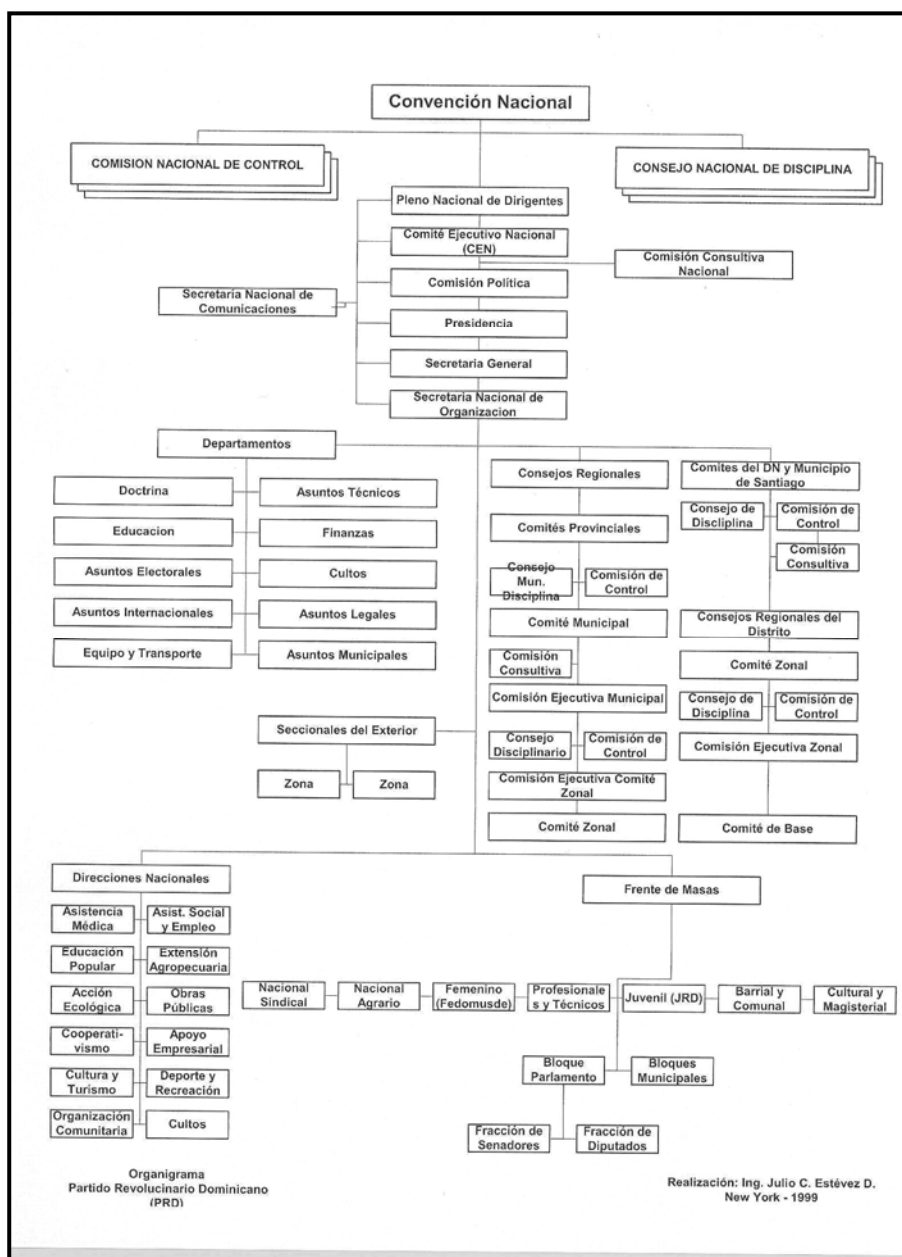
Les unités géographiques au sein des partis sont basées sur les divisions géographiques et/ou politiques du pays telles que les congrès nationaux, les conseils régionaux et les branches locales. Chaque unité organisationnelle contribue au parti à sa propre manière. La communication parmi les unités géographiques est essentielle pour assurer une meilleure coordination et avoir une bonne cohérence.

### Unités opérationnelles

Les partis pourraient aussi avoir des unités opérationnelles basées sur l'ethnicité (un comité consultatif d'indigènes), sur l'âge (une section de jeunes), sur le sexe (un comité de femmes) ou sur une profession (une section de paysans ou un conseil de maires). Ces secteurs sont souvent de

### Meilleure pratique de démocratie interne

Le parti opère dans des unités géographiques et fonctionnelles distinctes



Organigramme qui montre les divisions géographiques et opérationnelles



bonnes sources d'idées politiques et peuvent être incorporés dans les programmes pour attirer de nouveaux membres et de partisans.

Les partis pourraient avoir des quotas spécifiques pour les représentations géographiques et opérationnelles au sein du parti qui sont liés à la vision et aux croyances du parti. L'une des responsabilités d'une unité opérationnelle pourrait être de travailler avec l'unité qui s'occupe de la politique d'ouverture et les unités géographiques, pour recruter ces populations dans certaines zones.

### **Autres modèles organisationnels**

La structure d'un parti pourrait aussi refléter des différents niveaux d'adhésions. Par exemple, le parti pourrait faire la différence entre les sympathisants (qui, peut être, ne payent pas de cotisations et ne peuvent avoir des postes de haut niveau, mais peuvent choisir des candidats) et les membres (qui, sans doute, payent leurs cotisations et peuvent avoir des postes de haut niveau).

La plupart des partis ont aussi une division d'élection permanente ou semi permanente qui coordonne avec, à la fois, les unités géographiques et opérationnelles. Sans ce souci de cela, dans la plupart des partis à travers le monde, les activistes volontaires des partis, pas les salariés, pourvoient en personnel toutes ces structures.

Créer et maintenir, d'une manière explicite, une hiérarchie d'autorité et une prise de décisions, est effectué par chaque organisation efficace. Une hiérarchie d'autorité exige une description de fonctions bien élaborée pour chaque travailleur dans l'organisation du parti. Les descriptions de fonction sont des explications écrites des tâches et des responsabilités de chaque personne. Une description de fonction doit inclure, à la fois, les domaines essentiels de responsabilité, aussi bien que les attributions spécifiques. Quand de nouveaux postes sont créés, il est souvent souhaitable d'impliquer chaque activiste du parti dans l'élaboration de la description de fonction de ces derniers.

Le prochain exercice vous donnera l'opportunité d'explorer la manière dont votre parti est structuré.

## **Activité: Diagramme organisationnel du parti**

*Objectif: Examiner les structures démocratiques internes de votre parti en concevant un organigramme*

Dessiner un diagramme organisationnel qui décrit la structure de votre parti. Quelles sont les responsabilités des individus qui se trouvent au sein de chaque section de votre organigramme? Quel est le niveau de centralisation de votre parti? Quelles structures géographiques existent au sein de votre parti (p.ex., les niveaux national, régional et local)? Quelles structures opérationnelles existent à l'intérieur de votre parti (p.ex., les paysans, les jeunes, les femmes, etc.)? Quelles structures d'adhésion existent (p.ex., les sympathisants, les membres)?





### Questions à considérer:

Quel est le document du parti qui décrit la structure de votre parti? Qu'est-ce que le parti national ou les lois électorales disent à propos de la structure de votre parti? Quelles recommandations feriez-vous aux dirigeants de votre parti pour rendre l'organisation de votre parti plus démocratique?

---

---

---

---

---

---

---

### **Enfin...**

Vous devriez, maintenant, être en mesure de décrire les statuts et la structure organisationnelle de votre parti et de décrire les avantages de ces outils de la démocratie interne. Maintenant, nous étudierons les processus qui composent la démocratie interne du parti.

## Processus & comportement de parti: Application des règlements

***Objectif: Définir les éléments clé du processus de démocratie interne & évaluer les processus internes et le comportement de votre parti***

Un aspect de la démocratie interne au sein des partis réside dans les règlements écrits et les structures organisationnelles. Pour maintenir la démocratie interne au sein d'un parti, les processus actuels du parti sont aussi importants que les règlements écrits et les structures. Les processus fréquents incluent le développement de politiques, la sélection de dirigeants, la communication des idées et la formation des membres.

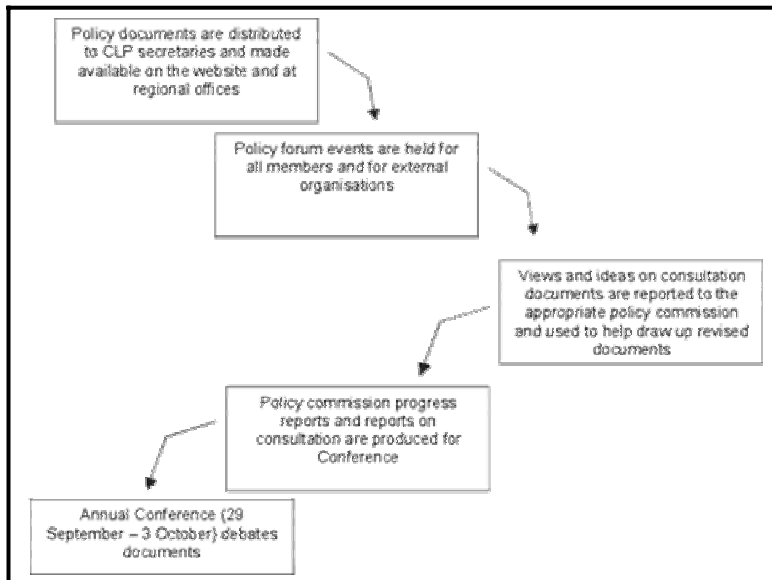
La conception de ces processus variera d'un parti à un autre, selon les croyances et les valeurs et selon l'existence d'un système fermé ou ouvert au sein du parti. Par exemple, un parti avec un système ouvert pourrait autoriser tous ses membres, et même la société civile, d'aider à déterminer les politiques du parti et de sélectionner les dirigeants et pourrait se mettre en partenariat avec les organisations de la société civile pour communiquer et former les membres du parti et les sympathisants. Contrairement, un parti qui a un système fermé pourrait développer des politiques et des plates-formes à travers un comité interne d'experts et permettre seulement aux membres qui payent leur cotisation de sélectionner les dirigeants et de recevoir une formation. Cependant, ce qui est fréquent parmi les partis à succès est qu'ils recherchent les aperçus de leurs membres sur les politiques et les plates-formes, sélectionnent les dirigeants dans une manière systématique et transparente, communiquent régulièrement à travers le parti et forment, continuellement, ses membres et dirigeants.

### ***Politique de participation & Développement de Plates-formes***

Le processus de développement des positions politiques publiques varie selon les capacités du parti politique. Si un parti national possède un bureau de recherche, le personnel de recherche peut initier un processus de planification et être responsable de la création de la première version d'un rapport de recherche. Pour certains partis, un petit groupe ad hoc d'experts, de membres du parti et d'autres, peuvent jouer un rôle similaire. Dans tous les cas, la participation répandue des membres du parti, peut être, à travers un réseau de groupes d'étude ou de forums publics, aide à fournir des informations sur les positions politiques du parti. Les organisateurs et les dirigeants du parti doivent, d'abord, comprendre les inquiétudes et les priorités des personnes ordinaires. Après, ils doivent chercher à trouver les meilleurs moyens de faire face à ces problèmes et à acquérir le soutien, pour le parti, des citoyens.

#### **Meilleure pratique de démocratie interne**

Les membres et les dirigeants travaillent ensemble pour développer et raffiner la plate-forme et les politiques du parti



**Le Parti travailliste de la Grande Bretagne incorpore les opinions de ces membres sur les politiques du parti en rassemblant les commentaires à travers les bureaux régionaux et en organisant des forums pour les membres et les organisations de la société civile.**

(basé sur le diagramme à l'adresse suivante: <https://www.labour.org.uk/consultingonpolicydocuments>)

L'essentiel, c'est que les membres doivent avoir la capacité d'engager les dirigeants de parti dans un échange d'idées et dans la prise de décision. Dans les partis réellement démocratiques, l'ultime autorité de la création de politique se repose au niveau des membres du parti.



### Questions à considérer:

Comment est-ce que les politiques sont établies dans votre parti? Etes-vous en mesure de contribuer à l'élaboration de politiques? Quel est le document du parti qui décrit ce règlement? Quelles recommandations feriez-vous pour améliorer la politique démocratique et le développement de plates-formes au sein de votre parti?

---



---



---



---



---



---

## Sélection systématique de dirigeants

La démocratie interne au sein de parti va au centre des activités et des pratiques d'un parti politique saint et vibrant. Tout comme les citoyens d'une nation ont le droit de voter durant les élections, les membres d'un parti politique doivent avoir le droit de choisir ou de rejeter leurs dirigeants, leurs représentants et les candidats de la fonction publique. Alors que le besoin de la démocratie interne est presque, universellement, accepté, la structure du processus de prise de décisions d'un parti n'est pas toujours incite à cela.

### Meilleure pratique de démocratie interne

Les dirigeants et les candidats sont choisis de manière libre, juste et conformément aux règlements du parti

Généralement, les partis sélectionnent les candidates et les dirigeants à travers une certaine forme de **scrutin direct ou indirect**. Souvent, les partis organisent des conventions périodiques dans le but d'élire les dirigeants nationaux du parti et de développer des politiques du parti. Dans certains cas, les membres pourraient élire, sur le plan local, district et provincial, les délégués à la convention nationale. Peu importe la méthode utilisée, il est accordé, régulièrement, aux membres de parti des opportunités de prendre part dans la sélection des dirigeants du parti à tous les niveaux.

Pou aider à assurer qu'un individu ou un intérêt spécial ne domine le parti, certaines constitutions de parti stipulent que les dirigeants de parti ne peuvent servir, dans leur fonction, que seulement des périodes limitées. Par conséquent, il y a régulièrement un changement dans la direction du parti qui est institue par les membres du parti. D'autres constitutions de parti stipulent que les dirigeants de parti doivent refléter l'adhésion du parti, dans le but de s'assurer qu'une variété de perspectives soit inclut dans la structure de gestion. Touts ces règlements et procédures sont destinés à promouvoir une politique d'inclusion et de responsabilité dans les opérations du parti.



### Questions à considérer:

Comment est-ce que les dirigeants sont choisis dans votre parti? Quel est le document du parti qui décrit ces règlements? Qui est éligible à tenir des postes de responsabilité? Y' a-t-il des restrictions quand on se porte candidat pour les postes de responsabilité? Si des fonds sont exigés, d'où est-ce que ces fonds proviennent et qui est éligible? Est-ce que les jeunes, les femmes et les autres groupes non traditionnels sont encouragés à se porter candidats? Est-ce que les élections internes sont indépendamment surveillées? Quelles recommandations feriez-vous aux dirigeants de votre parti pour rendre la sélection des dirigeants plus démocratique?

---



---



---

## **Communication ouverte**

Un parti peut avoir de bonnes politiques et une bonne vision, mais sans une communication concise et ouverte, le parti ne pourra réussir. Un parti à succès aura une structure de communication concise qui est bien connue et bien assimilée par ses membres et, est renforcée par les mécanismes internes de communications et de formation du parti.

Afin d'accroître, efficacement, l'adhésion du parti et de convaincre les électeurs, chaque organisateurs de parti doit comprendre la position du parti sur les grands sujets et ses plans pour le future. Les partis doivent avoir des mécanismes qui permettent aux organisateurs de poser des questions, de manifester leurs opinions et de recevoir des réponses honnêtes et utiles de la part des dirigeants du parti. L'essentiel, c'est d'avoir un système bien conçu qui facilite une

communication ouverte entre les dirigeants du

parti et les membres et aussi entre les différentes structures à l'intérieur du parti, par exemple, entre deux branches locales ou entre le comité de politique environnementale et la section des jeunes. En d'autres termes, un parti doit avoir une communication ouverte, verticale et horizontale.

### **Meilleure pratique de démocratie interne**

Le parti use de manière effective d'une communication ouverte, aussi bien verticale qu'horizontale

## **Communication verticale**

Les dirigeants et les membres, dans les partis à succès, communiquent ouvertement et régulièrement. En partie, cela signifie que les dirigeants du parti envoient, régulièrement, des informations aux membres de ce parti. Cela pourrait inclure les messages du parti, les plates-formes, les positions de ce parti sur les grandes questions et les accomplissements, les communiqués de presse, sur le plan national, les bulletins, les articles, les pétitions, les sondages et les idées pour les opportunités de photo ; ou les prospectus pour les campagnes à effectuer par le porte-à-porte et autres matériels pour le recrutement de nouveaux secteurs,. Cependant, la communication verticale n'est pas seulement effectuée du haut vers le bas de la hiérarchie, elle consiste aussi à s'approprier et à incorporer les opinions et les expériences des activistes du parti sur la sélection des candidats, le développement de politiques, la prise de note sur des sujets controversés, les priorités des campagnes, les priorités législatives, l'impact d'une politique ou d'une législation sur le terrain et sur les adversaires politiques.

Un outil pour faciliter la communication entre les activistes du parti et les dirigeants est la publication régulière de bulletin de ce parti. Un bulletin mensuel ou trimestriel peut être élargi par une édition spéciale ou "Nouvelles" (c'est-à-dire, les informations spécifiques sur des développements politiques importants et d'actualité que les organisateurs doivent savoir). Ces informations peuvent être transmises par la voie traditionnelle, via un imprimé ou à travers un contact face-à-face, par téléphone, par fax, par messagerie électronique, par SMS/pagers, par les sites Web, par radio et par télévision, juste pour en citer quelques-uns.

Les communications ouvertes fournissent, au parti national, des informations détaillées sur les politiques et les inquiétudes de la population à travers le pays. Par exemple, les rapports réguliers, provenant de la base, destinés aux dirigeants, peuvent se focaliser sur les informations de la politique générale, sur une évaluation d'une cérémonie de collecte de fonds, sur des efforts de recrutement de membres ou sur des opinions publiques sur les politiques du parti.

## Communication horizontale

Un parti doit aussi avoir une communication efficace, horizontale ou opérationnelle et interne. Cela signifie que si le parti possède des structures opérationnelles telles que la section des femmes et la section de jeunes, ces deux branches s'envoient des informations sur leurs événements, etc. Un autre exemple serait les branches locales du parti au sein d'une province qui partagent des informations. Cet échange d'informations peut aider à répandre des idées et à créer de nouveaux dirigeants à travers les différentes sections du parti, d'activer des membres des régions lointaines, de renforcer les secteurs faibles et de répandre les meilleures pratiques et d'échanger des expériences.

Chaque dirigeant, organisateur et membre actif du parti, du niveau villageois au siège de ce parti, doit savoir l'autorité sous laquelle il travaille et, en retour, les individus qui sont sous son autorité. Dans un parti bien organisé, chaque organisateur et dirigeant doit être en mesure de décrire sa position dans la structure de communication et le nom de la personne à qui il rend compte, régulièrement et aussi qui lui fournit des informations.

Ceux-là sont essentiels dans la création d'une structure interne efficace de parti. Le remerciement et la compréhension des opinions des activistes locaux du parti sont essentiels dans l'établissement de certaine loyauté, sur le plan local, pour les objectifs nationaux du parti. Sans ces remerciements et cette compréhension, les activistes du parti peuvent perdre leur motivation dans le soutien du parti et sans ses membres, les partis ne peuvent survivre.

Le prochain exercice vous aidera à décrire la structure de communication de votre propre parti.

## Activité: Organigramme de Communication

*Objectif: Evaluer les systèmes de communication de votre parti*

Retourner à l'organigramme que vous avez dessiné auparavant. En utilisant un stylo de couleur différente, indiquer les filières officielles de communication entre les structures



### Questions à considérer:

Est-ce que les informations circulent, du haut vers le bas, au sein de votre parti? Est-ce que ces informations circulent, de nouveau, vers le haut? Est-ce qu'elles circulent horizontalement? Quels sont les mécanismes de communication qui sont utilisés dans votre parti? A quelle fréquence sont-ils utilisés? Selon votre opinion, lesquels de ces mécanismes fonctionnent et lesquels d'entre eux nécessitent une certaine amélioration? Quelles recommandations feriez-vous aux dirigeants de votre parti pour rendre la communication plus démocratique?



---

---

### **Finalement...**

Vous devrez, maintenant, être en mesure de décrire les processus internes et le comportement de votre parti et de décrire les avantages de ces outils de démocratie interne.

Dans la prochain section, vous appliquerez ce que vous savez des meilleures pratiques de démocratie interne pour aider un parti à résoudre un sérieux problème.

## Mise au point: Renouvellement démocratique interne

---

### *Objectif: Développer une stratégie pour une réforme de démocratie interne*

Beaucoup de partis ont décidé de réviser et de mettre à jour leurs structures de démocratie interne. Ce processus exige un engagement de la part des dirigeants du parti et un investissement en matière de temps et de ressources. Les environnements autour des partis changent et ces partis se développent durant leur croissance. Une évaluation périodique des structures démocratiques internes aide à maintenir un parti vibrant, en croissance et couronné de succès.

Dans l'exercice suivant, on vous demandera d'appliquer les concepts de la démocratie interne pour aider un parti politique à renforcer ses structures démocratiques internes et ses processus pour améliorer l'état et la longévité du parti.

### **Etude de cas: Démocratie interne**

#### *Objectif: Appliquer les concepts de la démocratie interne pour développer une stratégie de réformes démocratiques internes*

Lisez l'étude de cas, ci-dessous, sur un vrai parti politique. Pensez aux recommandations que vous feriez pour améliorer les structures démocratiques internes. Puis, lisez ce que le parti a décidé de faire.

#### **Contexte:**

Le parti travailliste britannique a été fondé en 1899. Durant ses 100 premières années, le parti travailliste a été un parti normal de l'opposition, a été seulement au pouvoir que durant des périodes courtes avant que le parti conservateur ne revienne au pouvoir. Le gouvernement actuel du parti travailliste, mené par M. Tony Blair, est le premier gouvernement qui a pu réaliser deux mandats entiers au pouvoir. Il y a un certain nombre de raisons pour lesquelles le parti travailliste avait précédemment connu des échecs au pouvoir. Celles-ci incluent:

- Le parti travailliste a été fréquemment divisé. Les membres du parti, les syndicats, et les unités locales du parti ont souvent été en opposition dans ce parti, quand celui-ci était à la tête du gouvernement: ils se sont sentis trahi par les politiques qui étaient mises en application.
- Le parti travailliste au gouvernement n'a pas pu aller de paire avec l'opinion publique et a été perçu comme parti qui était hors de portée.

- Le parti travailliste avait fait l'objet de tentatives de prise de contrôle par de petits groupes d'extrémistes Trotskystes, en essayant d'utiliser des procédures du parti pour avoir le contrôle des partis locaux.

Une partie des raisons de ces échecs était due à la structure interne et au processus de création de politiques du parti travailliste. Les politiques du parti travailliste étaient décidés à la conférence annuelle de ce parti où les délégués des sections locales, les syndicats et le parlement présentaient des motions. Des discours qui ont été tenus se sont focalisés sur le soutien ou l'opposition de ces motions, des amendements avaient été ajournés, ces motions ont été soutenus ou rejetés par la direction et des votes étaient organisés. Ce processus de création de politique a créé la situation suivante:

- La nature conflictuelle du processus fut traduite par un ajournement des motions sur des points de désaccord normal au sein du parti.
- Le vote en faveur ou contre les motions signifiait qu'un "côté" devrait toujours perdre.
- La conférence (qui avait été télévisée) s'était focalisée sur les points de divergence au sein du parti plutôt que les sujets de convergence de ce parti. Le public avait rapidement conclu que le parti ne pourrait pas se mettre d'accord sur un sujet et ne pouvait pas avoir confiance à ce parti de gouverner efficacement.
- Seulement une poignée des adhérents de la masse du parti avait obtenu une occasion de jouer un rôle dans le processus de création de politiques, ce qui avait signifié que beaucoup de bonnes idées avaient été perdues.
- Si un sujet de politique n'était pas considéré assez important pour être discuté à la conférence, il n'y avait aucune raison pour que le sujet soit débattu par le parti.
- Les gens qui n'étaient pas des membres du parti n'avaient eu aucune occasion d'exprimer leurs avis dans le processus politique.

En 1996, en étant sur le bord d'une victoire électorale, le parti travailliste a décidé que son processus de création de politiques devrait changer s'il allait survivre au pouvoir.



### Questions à considérer:

Imaginez que vous êtes un conseiller politique chargé de fournir des conseils au président du parti travailliste sur la manière de reformer la démocratie interne du parti en 1996.

- Comment est-ce que le parti peut s'assurer d'avoir une véritable discussion tout en évitant des déchirures et le factionnalisme?

- Comment est-ce que le parti pourrait atteindre un compromis?
- Les objectifs du parti travailliste devraient-ils présenter un front uni au public ou créer une plus grande démocratie au sein du parti? Est-il possible d'accomplir les deux objectifs?
- Quels mécanismes le parti pourrait mettre en application afin d'augmenter les aperçus des groupes de la société civile?
- Comment est-ce que le parti pourrait s'assurer que les nouveaux processus démocratiques ne soient utilisés par des groupes extrémistes pour essayer de reprendre le pouvoir au sein de ce parti?

---

---

---

---

---

---

---

---

---

---

---

---

---

---

---

---

---

---

---

---

---

---

---

## **C'est ce qui s'est réellement produit:**

Le parti a décidé de mettre en application des réformes de création de politiques appelées "Partnership in Power", Partenariat au pouvoir. Ces réformes ont fonctionné de la façon suivante:

1. Le personnel de recherche du parti travailliste a rédigé neuf documents de politique détaillant les défis dont le parti fait face au niveau des grands sujets politiques tels que la santé, l'éducation, la politique étrangère et les crimes.
2. Le parti a rédigé des documents politiques qui sont disponibles sur l'Internet et a tenu des centaines de forums politiques régionaux et locaux pour que les membres de ce parti discutent de ces documents.
3. Toutes les sections du parti ont tenu des élections pour choisir les membres d'un nouveau "Forum national politique."
4. Le nouveau forum national politique a mis en place des petits groupes de membres pour discuter et modifier les documents politiques. Toutes les discussions ont menées sur une base consensuelle.
5. Les documents politiques modifiés ont été envoyés aux membres du parti, pour être de nouveau re-discuter, avant que le forum national politique ne se réunisse de nouveau.
6. les documents politiques finals ont été rédigés par le forum national politique et les chercheurs du parti pour la conférence annuelle du parti qui votera là-dessus. Les documents ne pourraient pas être modifiés par la conférence et les votes pourraient seulement être « pour » ou « contre ».

Plusieurs milliers de membres du parti ont joué un rôle dans le processus politique, et de bonnes idées de ces membres ont été notées à un niveau local et national. Toutes les sections du parti, du Premier Ministre au membre ordinaire du parti, ont discuté ensemble pour essayer d'atteindre un consensus.

En 2003, le gouvernement a lancé « The Big Conversation », voir le site Web à l'adresse suivante: <http://www.bigconversation.com>. C'est un processus similaire à « Partnership in Power », mais il implique un public plus large et les groupes de la société civile, plutôt que les groupes composés de membres qui payent leur cotisation. Depuis septembre 2003, le parti travailliste a reçu plus de 30.000 réponses politiques des membres du public. Le Premier Ministre a assisté à dix forums de « Big Conversation » avec des membres du public, et cet exercice politique a été perçu comme un grand succès que le parti prévoit maintenant de reproduire.

**Résultats et leçons apprises:**

Le processus de forum politique a permis à des milliers de membres du parti et des membres du public de proposer leurs idées et leurs suggestions pour la politique. La conférence du parti travailliste est devenue un étalage de politique du parti plutôt qu'un endroit dans lequel le parti discute avec lui-même. La direction du parti a peu souffert des défaites à la conférence du parti que jamais auparavant et le processus officiel du parti est transparent et ouvert.

Cependant, alors que le processus de création de politique du parti travailliste permet à différents membres du parti de devenir impliqués, il y a des limites évidentes du degré auquel un parti au pouvoir peut sérieusement discuter des modifications politiques ou de développements au sein de cette structure. Dans la pratique, le processus du « Partnership in Power » peut devenir pas plus qu'un test de soutien dans le parti pour la politique existante du gouvernement.

En conséquence, beaucoup de membres du parti se sentent maintenant marginalisés. Certains critiquent les nouvelles procédures indiquant qu'il y a peu ou pas de vraie occasion pour que les membres du parti changent la politique. C'est une leçon en soi. Tous les processus politiques, peu importe leur succès, doivent être remplacés et revigorés ou ils risquent de perdre leur crédibilité.

## Evaluation

---

Vous devez, maintenant être en mesure d'expliquer les avantages de la démocratie interne, de décrire les structures et les processus de votre parti et de faire des recommandations pour aider votre parti à renforcer ses mécanismes démocratiques internes. Passons en revue les meilleures pratiques de la démocratie interne de parti.

### Meilleures pratiques de démocratie interne

#### Structure & organisation de démocratie interne

- Le parti communique et forme les dirigeants et membres aux règles, procédures et valeurs du parti
- Le parti opère dans des unités géographiques et fonctionnelles distinctes

#### Processus & comportement de démocratie interne

- Les membres et les dirigeants travaillent ensemble pour développer et raffiner la plate-forme et les politiques
- Les dirigeants et les candidats sont choisis de manière libre, juste et conformément aux règlements du parti
- Le parti use de manière effective d'une communication ouverte, aussi bien verticale qu'horizontale

En vous référant aux objectifs de cette module, vous devrez, maintenant, être en mesure de:

- ✓ Décrire les avantages de la démocratie interne
  - Perception positive des électeurs
  - Parti compétitif, organisé et bien financé
  - Campagnes efficaces et dynamiques
  - Personnel et volontaires enthousiastes, actifs et de qualité
- ✓ Expliquer et d'évaluer les structures et les processus de votre propre parti
  - En analysant les statuts et les organigrammes du parti

- En ajoutant des chaînes de communication aux organigrammes du parti
  - En concevant un programme de formation
- ✓ Développer une stratégie pour renforcer la démocratie interne du parti
- En examinant l'étude de cas

**Enfin...**

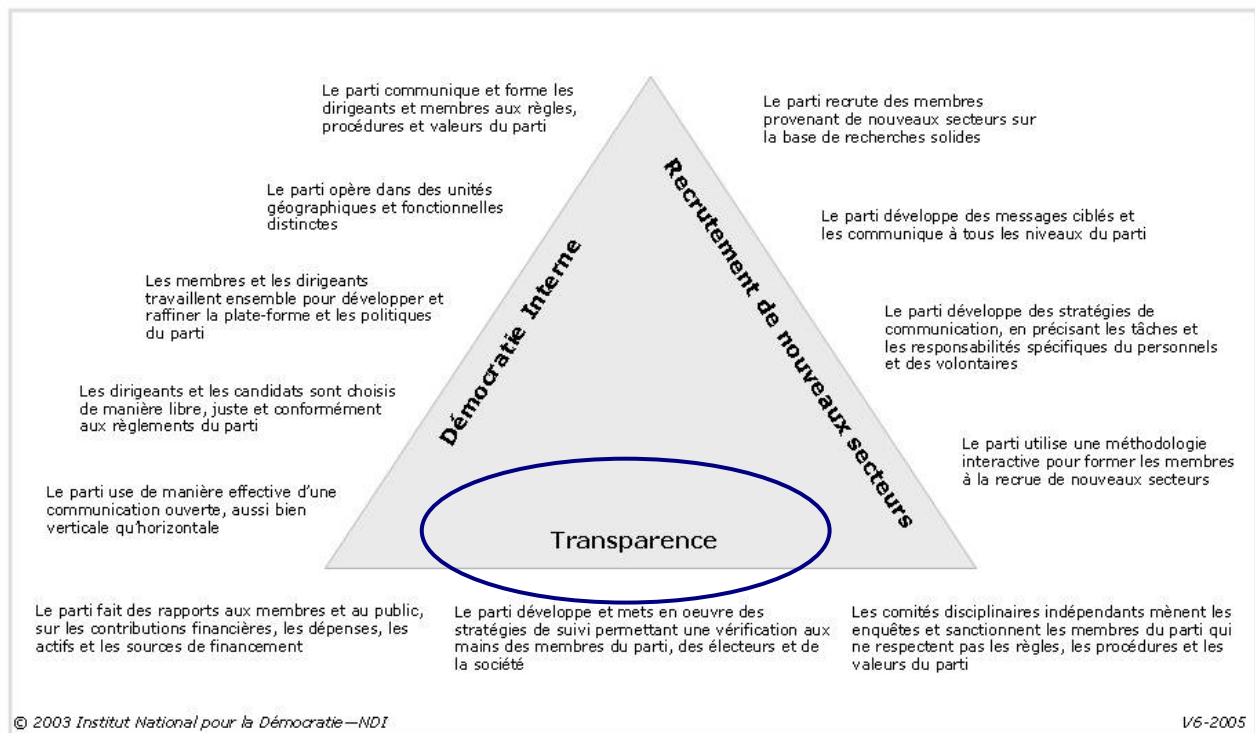
Les partis qui développent, qui pratiquent et qui honorent les valeurs démocratiques, bénéficieront de la confiance des électeurs. Les électeurs reconnaissent que, si le parti est intérieurement démocratique il y a une chance que après que le parti remporte les élections et gouverne, leurs pratiques seront également démocratiques. Basé sur l'expérience des partis partout dans le monde, la mise en application des meilleures pratiques de la démocratie interne aussi bien que les meilleures pratiques de transparence et du recrutement de nouveaux secteurs, préparent le terrain pour la longévité et le succès.

**Bonne chance!**





## Module II: Amélioration de la transparence du parti





## Vue d'ensemble: Pourquoi les partis devraient se soucier de la transparence?

*En vingt années de travail avec des partis politiques dans plus de cinquante pays, l'Institut National Démocratique pour les Affaires Internationales (NDI) a noté que les partis efficaces sont ceux qui sont engagés dans les meilleures pratiques en matière de démocratie interne, de transparence et de recrutement des nouveaux secteurs. Cette module sur la transparence est destiné à être utilisé avec le Triangle des Meilleures Pratiques des Partis Efficaces de NDI.*

Presque chaque pays en Amérique latine et le Caraïbe et aux Caraïbes a eu des élections libres, à des degrés différents. Maintenant, plusieurs pays font face à la “seconde génération” de défi: consolider les institutions démocratiques telles que les partis politiques, tout en promouvant une croissance économique équitable.

### Cas unique de l'Amérique latine et le Caraïbe

La corruption constitue une barrière pour la démocratie et entrave le bon fonctionnement des économies, empêche la croissance et transfère les ressources des nécessiteux aux riches. En Amérique latine et le Caraïbe, la corruption se compose des défis de la réforme économique et aggrave le fossé de revenu entre les riches et les pauvres - le plus important de telle disparité de toutes les régions dans le monde. Par conséquent, les citoyens sont frustrés au sujet de la capacité de la démocratie à délivrer ses promesses, les conduisant à devenir sceptiques au sujet des systèmes politiques et de la démocratie, dans son ensemble.

Dans les années 90, les dirigeants latino-américains étaient d'avant-garde dans les efforts anti-corruption. Ils ont adopté une plate-forme régionale d'anti-corruption à Caracas qui a été un modèle pour d'autres régions du monde, telles que la Communauté de développement de l'Afrique australe (SADC).

#### Quels sont les avantages de la transparence d'un parti?

1. Amélioration de la confiance et de la perception publique & des votes
2. Lutte contre la corruption et fait économiser de l'argent
3. Amélioration de la qualité des dirigeants et des membres du parti

Les partis politiques représentent le fil conducteur qui fonctionne par la plupart des institutions démocratiques: ils sont uniquement placés pour promouvoir la transparence et la lutte contre la corruption à travers leurs rôles dans la nomination des juges, la provision de dirigeants pour les postes au sein du corps législatif et de l'Exécutif et en agissant comme des modèles pour la société.

### Caractéristiques de la transparence

Selon Transparence International, il y a deux types de corruption administrative. Le premier, c'est quand un fonctionnaire public fait son travail, mais accepte des paiements illégaux pour faire ce qu'il est requis de faire. Par exemple, un Sénateur peut être requis de voter sur des lois au Sénat. Accepter un paiement pour voter d'une manière ou d'une autre est un exemple de corruption "selon la règle." Le deuxième type de corruption, c'est quand un fonctionnaire public accepte un paiement pour un service qu'il n'est pas permis de fournir. Accepter un paiement pour nommer quelqu'un pour être à

la tête d'un parti politique est un exemple de corruption "contre la règle." Corruption, et même la perception de corruption, coûte de l'argent et des voix aux partis. Ça coûte de l'argent au moment où les fonds sont dirigés loin du parti et, au lieu de cela, ces fonds sont centrés vers des individus, ou en raison des amendes strictes à payer pour avoir permis un comportement illégal au sein du parti. Ça coûte des voix quand les électeurs décident qu'ils ne veulent plus de représentants qui sont peu fiables ou qui semblent recruter seulement leurs amis.

Les partis politiques qui souhaitent se protéger contre la corruption ont les systèmes intérieurement démocratiques tels que des descriptions de fonction concises et écrites et des règlements qui sont disponibles à tous au sein du parti. Ces partis ont des mécanismes de responsabilité, et également des corps disciplinaires qui effectuent activement des enquêtes et agissent contre les membres du parti qui ont violé sur les règles. Ce sont, là, tous, les outils de la transparence.

## **Avantages de la transparence**

La plupart des sociétés ont une certaine forme de mesure en ce qui concerne le comportement éthique et moral. Parfois, ceci provient des religions que les individus ont en commun, parfois il a été convenu par les législateurs, et beaucoup de fois, c'est un code tacite parmi les citoyens d'une communauté. Le but de cette module n'est pas de s'attarder sur le bon et le mauvais, mais d'explorer plutôt les outils disponibles pour les partis pour rendre leurs valeurs et leurs procédures claires vis-à-vis des membres et des électeurs de leur parti, mais aussi de les renforcer.

La transparence permet aux partis d'agir en se penchant sur leurs valeurs, l'amélioration de la qualité des dirigeants et des membres du parti qui croient et agissent conformément à ces valeurs ou à la mission du parti. La transparence aide à combattre la corruption en clarifiant les règles et en fournissant des mécanismes disciplinaires pour sanctionner les comportements immoraux et corrompus. La transparence améliore la confiance publique et la perception vis-à-vis des partis. En augmentant la transparence, les partis peuvent recevoir plus de voix, et maintiennent les fonds du parti réservés aux activités du parti, et non destinés à payer des amendes ou aux enrichissements personnels.

Il n'y a aucun doute que, l'ouverture de n'importe quelle organisation au public signifiera un certain nombre de critique, inévitablement. L'exécution des mesures de transparence est une des choses les plus stimulantes qu'un parti puisse faire, mais, en fin de compte, l'une des choses qui donne de grandes satisfactions.

## **A qui est destiné cette module?**

La module de NDI intitulé «*Amélioration de la transparence du parti*», Prévention de corruption et amélioration des perception du parti à travers la transparence, est destiné aux activistes des partis qui souhaitent comprendre et internaliser les structures et les processus de transparence de leur propre parti. Au lieu de mémoriser des faits sur des règlements du parti, les activistes utiliseront des exercices interactifs pour analyser et définir des outils de transparence (codes de conduite, de statuts, de directives et organisations financières), des processus (sélection de dirigeant, de candidat, de gestion financière et collecte de fonds) dans la structure interne de leur parti et à l'extérieur du parti (réformes légales ou législatives et partenariat avec la société civile). Les activistes de parti appliqueront, par la suite, les concepts qu'ils ont appris sur la promotion de la transparence dans un cas réel. À la fin du cahier d'exercices, les activistes de parti devraient obtenir une connaissance

accrue au sujet des statuts et des processus, liés à la transparence, de leur parti et être en mesure de faire des recommandations pour renforcer la transparence de leur parti.

## Transparence de parti: Buts et objectifs

---

A la fin de cette module, vous serez en mesure de:

1. Décrire les avantages de la transparence pour les partis politiques
2. Expliquer les techniques pour accroître la transparence
3. Vous exercez en créant une stratégie pour accroître la transparence

## Récompenses individuelles

---

Les organisations ne sont pas seulement que des machines corporatives, mais sont composés de personnes individuelles dont les décisions font partie de l'organisation. Accroître la transparence au sein des organisations telles que les partis politiques, incluent le besoin de comprendre les motivations et les récompenses des individus qui forment le parti. Cet exercice vous donnera la chance d'explorer les motivations et les récompenses de la personne que vous connaissez le plus: vous-même!

### Activité: Que feriez-vous si...?

*Objectif: Explorer les comportements personnels et les récompenses individuelles*

Répondez à la première question. Une fois que vous aurez répondu à cette question, allez à la prochaine. **Ne lisez pas ce qu'il y a devant!** Il n'y a ni de bonne, ni de mauvaise réponse aux questions.

Q: Vous avez trouvé \$1000 dollars sur le passage piétons, à côté d'un magasin. Est-ce que vous les retournez au magasin ou les garder? Pourquoi? Et si vous êtes au chômage et que vous avez une famille de six à gérer?

R:

---

Q: Vous avez trouvé \$1000 dollars sur le passage piétons, à côté d'un magasin. Il y a une camera de sécurité braquée sur l'argent. Est-ce que vous les retournez au magasin ou les garder? Pourquoi?

R:

---

Q: Vous avez trouvé \$1000 dollars sur le passage piétons, à côté d'un magasin. La semaine passée, vous avez entendu parlé d'une personne qui a trouvé \$1000 dollars et les a gardé, puis a été poursuivi en justice par les autorités locales. Est-ce que vous les retournez au magasin ou les garder? Pourquoi?

R:

---





### Questions à considérer:

Y'avait-il eu une différence dans vos actions entre le moment où il n'y avait pas de caméra et le moment où il y'en avait une? Avez-vous hésité dans un scénario, mais agi plus nettement dans l'autre? Aurait-il fait une différence si vous étiez un chef bien connu d'un parti politique? Pensez-vous que les autres auraient fait le même choix que vous, ou pas? Quelles conclusions pouvez-vous tirer de cet exercice en ce qui concerne la nature humaine?

---

---

---

---

---

---

---

### Enfin...

Vos réponses à ces questions n'étaient pas, probablement, tous identiques. La plupart des personnes ne le sont pas. C'est une réflexion de la vie réelle. Pour la mère avec six enfants affamés, le plus important pour elle, s'aurait plus d'acheter de la nourriture que de remettre l'argent. Les individus qui composent les organisations réagissent différemment à différentes situations, et les organisations, telles que les partis politiques, doivent prévoir ceci.

La plupart des personnes qui ont répondu, maintiendraient l'argent, dans le premier scénario et remettront l'argent au magasin voisin, dans le deuxième scénario. Et ceci, même s'ils ne savent pas, avec certitude, que la caméra fonctionne même pas. Ceci est intéressant. Apparemment, la plupart des personnes seront prudents, surtout si elles pensent qu'il y a une chance que d'autres pourraient les remarquer ou pourraient les sanctionner. Ceci est une force de dissuasion importante pour que les partis politiques se rappellent, en lançant des campagnes, d'accroître leur transparence.

Pour se protéger, un parti politique doit être clair au sujet de ce qu'il considère comme comportement moral et il doit s'assurer que chaque membre au sein du parti connaisse les règlements, les respecte, et comprenne les conséquences d'un comportement immoral. Sinon, les actions d'un individu peuvent ternir la réputation entière du parti, et peut être même détruire le parti.

Dans le prochain exercice, vous aurez l'occasion d'explorer les approches de votre parti vis-à-vis aux situations qui résultent d'un comportement corrompu ou d'un comportement qui pourraient produire des perceptions, parmi les électeurs, de corruption au sein du parti.

## Comprendre votre parti

---

**"Si un homme ne sait le port qu'il cherche, tout vent devient le bon vent."  
-Seneca**

### *Objectif: Expliquer le besoin des mécanismes de transparence du parti*

Les partis politiques sont souvent retenus par un standard élevé de comportement moral, comme ils représentent le public et fonctionnent, souvent, en utilisant des fonds publics. Cependant, ce qui est moral ou pas, n'est pas toujours clair et les partis peuvent s'ouvrir aux problèmes de mauvaise perception des électeurs et des dangers des activités illégales des individus à l'intérieur du parti. Quels sont les mécanismes de transparence que votre parti a en place? Vous pouvez avoir quelques idées dans le prochain exercice.

### **Activité: Gestion de crises**

#### *Objectif: Evaluer les mécanismes de transparence de votre parti*

Vous aurez besoin des statuts, des codes de conduite et de la constitution de votre parti pour aborder les scénarios suivants. Vous pourriez également vouloir mettre en référence la loi du pays sur les partis. Notez que les scénarios ne représentent pas nécessairement des comportements corrompus ou frauduleux selon les lois du pays et du parti. Ils peuvent, toutefois, être perçus comme corrompus ou frauduleux par les électeurs.

Répondez aux questions des scénarios ci-dessous:

- A. Quels sont les lois et les règlements du parti ou du pays vis-à-vis de ces scénarios? S'il n'y a aucune loi ou règlement sur ce sujet, y a-t-il un danger que le public puisse développer une perception négative du parti pour cette raison, ou qu'ils aient des exemples répétés de ces scénarios dans votre parti?
- B. Si ces scénarios se sont produits dans votre parti, quelles mesures le parti a-t-il pris pour identifier, faire face à, ou rectifier les problèmes? Quelles ramifications est-ce que ces scénarios ont-ils eu sur le parti? Quel rôle la société civile a-t-elle joué, si c'est le cas?
- C. Quel outil de transparence votre parti pourrait-il utiliser pour combattre les perceptions d'une corruption ou d'une corruption réelle, à l'avenir?

1. Le candidat de votre parti pour les élections présidentielles dépense plus de fonds que ce qui est autorisé.

A.

---

B.

---

C.

---

2. Votre parti accepte des dons significatifs d'un homme d'affaires qui consulte régulièrement les dirigeants du parti sur des questions politiques. La source de ces fonds n'est pas rendue public.

A.

---

B.

---

C.

---

3. Une dirigeante d'une section recrute son frère pour travailler dans le bureau de la section.

A.

---

B.

---

C.

---

4. Tous les candidats de votre parti pour les postes de la fonction publique sont sélectionnés par le président de votre parti.

A.

---

B.

---

C.

---

**Finalemment...**

Ce sont-là des questions complexes, et les meilleurs partis sont préparés à fournir des réponses avec l'aide des règles, des règlements et des codes de conduites concis sur lesquels tous les membres du parti ont été formés. Dans la prochaine section vous apprendrez plus sur les manières d'augmenter, systématiquement, la transparence au sein de votre parti.

## Récompenses & Moyens de dissuasion des organisations

---

**"Nous sommes ce que nous faisons constamment.  
L'excellence, donc, n'est pas un acte, mais une habitude."  
-Aristote**

### *Objectif: Evaluer les trois meilleures pratiques de la transparence*

Comme discuté plus tôt, les individus n'ont pas toujours les mêmes cadres moraux. Les partis doivent projeter ceci, et s'assurer que les individus dans le parti ont les mêmes cadres: les cadres du parti. Pour plus d'informations sur les avantages de la codification et de la formation des membres sur les règles, règlements et les valeurs du parti, prière de vous référer au module de NDI sur la démocratie interne.

### **Etape I: Responsabilité financière**

Ces dernières années, le rôle de l'argent dans la politique est devenu une grande question d'inquiétude dans chaque coin du monde. Ce qui a été, dans le passé, mis de côté comme la préoccupation de quelques individus, s'est transformé en tollé public pendant que la corruption et les pratiques financières non conformistes sont découvertes dans les partis politiques à travers le monde. Les chefs politiques, les gouvernements et le public conviennent que cette corruption a fait ternir l'image des partis politiques et de la démocratie elle-même.

Rapporter les revenus, les dépenses et les capitaux sont des techniques normalisées, dans le secteur privé, avec des organes de normalisation qui aident à assurer la transparence et la responsabilité vis-à-vis du public. Dans la politique cependant, ce type de divulgation d'informations financières n'est pas habituelle et souvent, n'est pas exigé par gouvernement.

Le manque de normes établies pour les finances des partis permet, non seulement, à la corruption de s'épanouir, il contribue également à un manque de confiance des électeurs vis-à-vis des partis politiques. Les lois sur les finances des partis sont fondamentales aux démocraties efficaces. Quelques-unes des mesures courantes que les gouvernements utilisent pour réguler les finances des partis incluent: le financement public, l'accès du public aux documents financiers des partis, les limites des dépenses de campagne et les conditions de rapportage.

En l'absence des lois sur les finances des partis, les partis politiques devraient, publiquement, adopter des normes pour que la divulgation des informations financières établisse une crédibilité vis-à-vis des

#### **Meilleure pratique de transparence**

**Le parti fait des rapports aux membres et au public, sur les contributions financières, les dépenses, les actifs et les sources de financement**

électeurs et promouvoir la valeur démocratique de la transparence. La première meilleure pratique de transparence est que le parti rapporte les contributions financières, les dépenses, les capitaux et sources de financement, aux membres du parti et au public.



### Questions à considérer:

Quelle législation régleme, actuellement, les finances des partis dans votre pays, y compris les revenus des partis, les dépenses et les donations? Votre parti reçoit-il un financement public? Comment est-ce que le financement public est-il réglementé? Est-ce que les membres, les médias ou le grand public ont accès aux informations financières de votre parti?

---



---



---



---



---



---

Voici quelques mécanismes de responsabilité que les autres partis utilisent:

- ✓ **Divulgence complète des rapports financiers du parti**, y compris tous les revenus, les dépenses et les noms des bailleurs de fonds.
- ✓ **Respect des directives et des règlements** de collecte de fonds imposé par le gouvernement ou le parti.
- ✓ **Respect des règlements publics financiers.**

### ***Etape II: Assurer la responsabilité vis-à-vis du public***

Les analystes qui ont étudié la corruption précisent qu'elle s'épanouit dans les pays où les environnements favorables existent. Dans quelques pays, cet environnement peut toucher la société dans son ensemble. Dans un sondage réalisé dans un pays d'Amérique du sud, les citoyens ont dit qu'ils s'attendent à ce que tous les fonctionnaires publics volent. Le vol était considéré normal. Ce qui était considéré corrompu était distribution inégale de ce qui a été volé. Les règlements écrits peuvent aider les partis

#### **Meilleure pratique de transparence**

Le parti développe et mets en oeuvre des stratégies de suivi permettant une vérification aux mains des membres du parti, des électeurs et de la société

politiques à établir certaines valeurs, mais le comportement des chefs et des membres du parti doit correspondre à ces règlements écrits – le parti et les membres doivent être responsables de leurs actions. La seconde meilleure pratique de transparence est la suivante: le parti développe et met en application les stratégies publiques de contrôle qui permettent une responsabilité vis-à-vis des électeurs et de la société: en d'autres termes, le parti crée des moniteurs pour encourager de bonnes habitudes.

## **Codes de conduite**

Un des documents les plus pertinents d'une stratégie de transparence est le code de conduite. Les codes de conduite sont habituellement des documents brefs qui décrivent les valeurs que le parti considère primordial quant au comportement de ses membres ou ses dirigeants. Certains partis demandent aux chefs internes de signer des codes de conduite, d'autres exigent à tous les membres de faire ainsi. L'utilisation des codes de conduite déclare ouvertement les espérances du parti vis-à-vis de ses membres et les espérances des membres vis-à-vis des dirigeants.

Certains partis demandent les avis à tous les niveaux du parti en établissant un code de conduite. Cette tactique peut donner de la légitimité à un code de conduite, s'il a été établi par et convenue par une section transversale diverse des membres du parti.

**Quels autres documents du parti aideront à établir une transparence dans le parti et devraient être connu par tous les membres du part?**

---

---

Peut être que vous avez mentionné quelques-uns de ceux-la:

- ✓ **Les critères de performance du travail et les directives d'évaluation.** Les évaluations annuelles de performance des représentants du parti. La sollicitation d'évaluation au niveau de la communauté.
- ✓ **Les accords de conflit d'intérêts** pour les fonctionnaires et les candidats du parti.
- ✓ **Les directives et les règlements de collecte de fonds.**
- ✓ **Les contrats qui définissent les espérances morales et de performance.** Les fonctionnaires publics d'un parti acceptent de démissionner volontairement de leur poste au sein du gouvernement s'ils violent les termes de leur contrat. Un parti exige que tous les membres du parti qui occupent des postes dans la fonction publique signent ce contrat, et après, le parti effectue des évaluations régulières pour s'assurer que le contrat est respecté. Le parti a, récemment, renforcé les termes du contrat en retirant trois Gouverneurs et six Gouverneurs Adjoint, à leur poste, pour des raisons de violation des principes de leur contrat.

- ✓ **Les formations et les discours sur la corruption** et l'achat de vote pour les candidats des partis, en utilisant de respectables dirigeants religieux ou de la communauté. Un parti organise des discussions mensuelles sur la corruption et les comportements convenables.



### Questions à considérer:

Comment est-ce que le comportement, dans votre parti, est-il conforme à son code de conduite ou ses statuts? Quels sont quelques exemples dans lesquels le comportement ne correspond pas aux règlements écrits? Comment est-ce que le comportement moral est-il perçu par les activistes du parti? Par les dirigeants du parti? Par les citoyens? Quelle formation votre parti offre-t-il sur l'éthique?

---



---



---



---



---

### Responsabilité verticale

Selon Transparency International, il y a deux manières de promouvoir la responsabilité. La première est d'avoir un système dans lequel ceux qui sont régis aient un certain type de contrôle sur ceux qui régissent. L'exemple le plus évident de ceci est des élections internes régulières du parti. Le contrôle sur le chef du parti est qu'elle peut être votée hors du bureau. Dans ce cas-ci, les membres du parti ne commandent pas ce que le chef du parti fait chaque jour, mais le chef est finalement responsable envers les membres du parti. Ceci est une responsabilité verticale.

La sélection de candidat et des dirigeants présentent souvent les opportunités les plus élevées de corruption et de manipulation. Les problèmes ou les opportunités de corruption dans le processus de sélection incluent les achats de voix, la corruption, le favoritisme vis-à-vis des amis et le népotisme. La corruption dans le processus de sélection peut souvent se produire aux niveaux moyens ou plus bas des structures du parti là où l'attention du public et des médias est moins apparente: c'est-à-dire, là où il y a moins de responsabilité horizontale, que nous explorerons ci-dessous.

Quels autres moyens pouvez-vous penser à qui pourraient aider à promouvoir la responsabilité des dirigeants vis-à-vis de leurs membres?

---



Voici quelques solutions que d'autres partis utilisent:

- ✓ **Lignes directes de corruption** pour les membres pour rapporter les comportements corrompus au sein des nominations du parti et des processus d'élection interne.
- ✓ **Divulgaration entière et publique des informations financières du parti**, y compris tous les revenus, les dépenses et les noms des donateurs.
- ✓ **Mandats limités** pour les dirigeants en vue d'éviter un monopole de pouvoir avec un groupe, et, par conséquent, limiter les opportunités de corruption et l'usage d'influence et des mécanismes du parti par les candidats sortants.
- ✓ **Organes indépendants de supervision des élections** et d'anti-corruption à l'intérieur du parti pour enquêter le processus interne de campagne et exposer l'achat de vote. Un Secrétaire Général Adjoint conduit des enquêtes sur corruption pendant les primaires du parti et sert également de "tsar" anti-corruption au sein du parti.
- ✓ Elections primaires ouvertes qui **permettant à tous les membres du parti de choisir les candidats du bureau** du parti. Les partis affirment que, pendant qu'ils intègrent des procédures démocratiques dans le processus de sélection, les candidats sont d'un calibre plus élevé et l'achat des postes au sein du parti et les nominations deviennent moins fréquents. Quand les fonctionnaires et les candidats sont déterminés par les membres entiers du parti à travers un processus de vote transparent, secret et équitable, le patronage et le favoritisme face aux amis ne déterminent plus la direction et la représentation du parti. Un parti utilise une combinaison d'élections primaires impliquant tous les membres du parti et les sondages de l'opinion publique pour choisir ses candidats. Cependant, en élargissant la participation dans le processus de sélection des dirigeants et des candidats, les partis font face à des coûts élevés, des logistiques supplémentaires et des contraintes géographiques.

## Responsabilité horizontale

La deuxième manière de promouvoir la responsabilité est d'avoir un système dans lequel les organisations indépendantes ont une certaine forme de contrôle sur ceux qui régissent. Par exemple, une organisation de la société civile supervise les votes législatifs et fait la publicité des votes individuels des législateurs. En permettant aux électeurs d'accéder aux dossiers de vote d'un législateur, accroît la transparence et les électeurs seront mieux informés au sujet de son bon travail, et le récompense en le réalisant à la prochaine élection. Ceci est une responsabilité horizontale parce que c'est une organisation de pair qui contribue à la responsabilité.

Les partis peuvent également décider d'aborder des questions de transparence et d'anti-corruption en dehors du parti, comme par exemple en promouvant des règlements et des comportements au sein de la législature, et également dans les lois du pays. Les partis pourraient collaborer avec d'autres partis dans la législature dans une coalition pour promouvoir les réformes légales ou législatives. Les réformes de transparence pourraient inclure des lois sur la liberté d'information et la création de bureaux d'éthiques ou des Ombudsmans au sein de la législature.

Les partis les plus habiles cherchent, réellement, des partenariats avec des organisations indépendantes de la société civile. Comme mentionné précédemment, certains partis recrutent des organisations de la société civile pour aider à superviser les élections internes. D'autres coopèrent

avec la société civile en faisant la publicité des candidats et de leur financement. Ceci aide les partis politiques à faire la publicité de leurs efforts de transparence à plus d'électeurs et peut également aider le parti si la supervision est perçue comme indépendante.



### Questions à considérer:

Quels exemples connaissez-vous dans lesquelles votre parti a collaboré avec la société civile? Y' a-t-il des organisations de la société civile considérées comme des "chiens de garde" dans votre zone? Dans quelles manières votre parti pourrait-t-il travailler plus étroitement avec la société civile pour combattre la corruption et les perceptions de corruption?

---



---



---



---

D'autres partis ont essayé ces tactiques:

- ✓ **Organiser des forums avec les groupes civiques, les universitaires, et les citoyens pour discuter des réformes législatives.** Les médias, la société civile et le milieu universitaire jouent un rôle indispensable en contrôlant des institutions gouvernementales, les politiciens et les partis politiques, mais eux peuvent également être utiles pour créer un collège électoral pour les réformes.
- ✓ **Établir un groupe d'experts du parti et des instituts de recherche pour proposer des solutions à la corruption politique.** Un parti établit un institut de recherche du parti pour analyser et développer une politique d'anti-corruption.
- ✓ **Recruter les chefs potentiels à partir des nouveaux secteurs** tels que les femmes et les jeunes pour diminuer les réseaux perçus de "vieux garçon".
- ✓ **Organes internes d'anti-corruption.** Un parti a établi des structures internes pour superviser les opérations et les finances du parti. "Des Commissions de contrôle du parti" fonctionnent à tous les niveaux de la hiérarchie du parti.
- ✓ **Systèmes externes d'audit.** Un parti exige des audits indépendants annuels de tous les dossiers financiers.

### **Etape III: Discipline, si nécessaire**

Un parti qui révèle ses finances et qui possède des stratégies de supervision est bien sur le chemin d'être un parti transparent. Mais le comportement parfois non conformiste des membres de parti peut rendre toutes les autres réformes de transparence sembler insignifiantes. Les partis affirment que les codes de la conduite et les règlements écrits seuls ne sont pas assez. Il faut d'autres mesures préventives de renforcement (formation) et procédures de renforcement, telles que l'évaluation, le suivi et les processus disciplinaires. S'il n'y a aucune menace de sanction, les règlements du parti sont souvent ignorés, et n'aboutissent pas à un changement de comportement. La troisième meilleure pratique de transparence est la suivante: les commissions spéciales indépendantes conduisent des enquêtes et sanctionnent les membres du parti qui ne respectent pas les règles, les règlements et les valeurs du parti: en d'autres termes, le parti punit les mauvaises habitudes.

**Meilleure pratique de transparence**

Les comités disciplinaires indépendants mènent les enquêtes et sanctionnent les membres du parti qui ne respectent pas les règles, les procédures et les valeurs du parti

Les représentants de parti citent fréquemment des processus de gestion financière et de collecte de fonds comme secteur le plus facile pour l'abus. Il est extrêmement difficile que les partis enregistrent toutes les ressources financières qui entrent et qui sortent du parti. Ceci peut être un secteur dans lequel les partis peuvent tirer bénéfice de la mise en application de la responsabilité horizontale à travers une organisation de la société civile qui supervise l'organisation. La concurrence électorale exige également, de plus en plus, que les partis rassemblent d'importantes ressources financières pour financer les campagnes et les pratiques de collecte de fonds, en évitant souvent la loi. La discipline est cruciale et nous verrons dans l'exercice final les grandes conséquences que les pratiques corrompues de collecte de fonds peuvent avoir sur les partis.

**Ecrivez un exemple de sanction de votre parti contre les mauvaises habitudes.**

---

---

---

---

Voici quelques moyens que les partis utilisent pour sanctionner leurs membres:

- ✓ **Commissions indépendantes disciplinaires**, indépendantes vis-à-vis de la direction du parti, pour mener des enquêtes, des séances disciplinaires et discipliner ceux qui s'engagent dans des comportements immoraux. Des conflits devraient être résolus d'une façon prompt et juste. La commission indépendante disciplinaire d'un parti a expulsé six hauts fonctionnaires pour des raisons liées à l'achat de voix durant les élections internes du parti.

- ✓ **Procédures disciplinaires.** Les partis devraient institutionnaliser les lois et les règlements pour assurer la discipline du parti et pour éviter la commutation de parti. Plusieurs partis exigent des candidats de signer des lettres de démission au cas où ils violeraient les principes du parti, à savoir, la commutation de parti.

## **Activité: Interrogation surprise**

*Objectif: Tester votre attention*

**Avez-vous été attentif? Voici une interrogation surprise de cinq minutes:**

1. Qu'est-ce la transparence?

---



---

2. Quels sont les coûts de la corruption?

---



---

3. Quels sont les avantages de la transparence?

---



---

4. Quelles sont les trois meilleures pratiques de la transparence? (Donnez un exemple de la vie réelle pour chacun de ces trois pratiques.)

---



---



---



---

Si vous avez raté une de ces questions, retourner et réviser les sections précédentes. Sinon, progressez à la prochaine section, où vous aurez la chance d'évaluer un cas réel et de proposer des recommandations.

## Mise au point

---

***“La corruption est mieux exposée et mieux affrontée dans une démocratie. La corruption peut seulement être examinée et éradiquée dans un environnement de pluralisme, de tolérance, de liberté d’expression et de sécurité individuel ; un environnement que seule la démocratie peut garantir.”***  
***-Oscar Arias***

***Objectif: Appliquer ce que vous avez appris en vous servant des outils de transparence***

Il n’y a aucun doute: lutter contre la corruption est difficile. Selon M. Oscar Arias, Prix Nobel et l’ancien Président de la Costa Rica, si votre parti existe dans une démocratie, il a une meilleure chance d’accroître sa transparence et d’exposer la corruption. L’autre bonne nouvelle est que, maintenant, vous avez des outils spécifiques que votre parti pourra mettre en application pour décourager vivement la corruption et améliorer les perceptions négatives du parti politique.

Dans le prochain exercice, vous considérerez le vrai cas d’un parti politique confronté à un scandale qui a menacé la réputation de la partie.

### **Etude de cas: Débâcle financière d’un parti allemand**

***Objectif: Analyser un cas et faire des recommandations pour améliorer la transparence du parti***

Vous êtes un expert du parti en éthique et en corruption qui a été recruté pour aider ce parti à décider des voies à suivre. Voici la situation:

#### **Contexte**

L’Union démocratique chrétienne allemande (CDU) a été fondée après la Seconde guerre mondiale comme une force anti-communiste. Comme le parti démocratique chrétien italien, CDU a été soutenu par les Etats-Unis pour former une alliance démocratique, spécifiquement comme force dans la réunification allemande.

Le CDU a eu une influence définitive dans le rétablissement économique de l’Allemagne après la Seconde guerre mondiale, avec le Plan Marshall des Etats-Unis. Le CDU a joué un rôle important dans la stabilité politique de l’Allemagne comme bloc contre les communistes et les extrémistes de la droite. L’une des raisons pour laquelle CDU a pu

exercer ce rôle a été grâce à la confiance qu'il a obtenue des citoyens et de l'appui qu'il a reçu des Etats-Unis et d'autres nations démocratiques.

### Scandale

À la fin de 1999, Helmut Kohl a admis qu'il avait violé la loi pendant ses 16 années au pouvoir, en acceptant des fonds sans les rapporter. Il a expliqué que l'argent a été employé pour combattre la réapparition des forces communistes en Allemagne de l'Est, y compris l'ouverture des bureaux du CDU dans divers états de l'Allemagne de l'est. Dans une conférence de presse, Kohl a expliqué que \$9.5 millions avaient été déposés dans des comptes bancaires suisses en 1983. Il a également expliqué que, entre 1986 et 1997, \$4,25 millions avaient été retirés des comptes secrets.

Une recherche indépendante a indiqué que plus de \$6,3 millions ont été donnés par les donateurs anonymes entre 1989 et 1998. De cette quantité, les fonctionnaires du parti ont indiqué que plus de \$1 millions a été sollicité par M. Kohl. Depuis lors, de nouvelles allégations des fonds illégaux, de blanchissement d'argent et de la corruption affectent sérieusement ce parti.

Les diverses diffusions des médias ont signalé que les sondages d'opinion prouvent que le soutien public du CDU avait chuté de 29%, probablement en raison d'une augmentation du soutien des partis de l'extrême aile droite.

Ces événements ont mené à un scandale politique qui a fortement menacé la légitimité et l'honnêteté du CDU et la stabilité politique de l'Allemagne, à une période où il y avait une force croissante de l'extrême aile droite et une réapparition des communistes.



#### Questions à considérer:

Quelles mesures spécifiques conseillerez-vous au parti d'entreprendre pour prendre des sanctions, pour réduire au minimum les conséquences, et pour réparer sa réputation? Quelles mesures conseillerez-vous au parti de mettre en place pour éviter une telle situation à l'avenir?

---



---



---

## Voici ce qui s'est réellement passé:

Le parti a décidé de...

- En décembre 1999, les chefs du parti ont interrogé M. Kohl pendant 6 heures au sujet du scandale. M. Kohl a démissionné de son poste en tant que président honorifique du parti, le 18 janvier 2000, face aux demandes de clarification de ses actions, cependant il a refusé de donner les noms de ceux qui avaient donné des millions dans les donations non déclarées du parti.
- Le parti s'est préparé à payer les amendes à l'état pour avoir violé la loi allemande sur les partis, une somme qu'ils ont estimée à environ \$3 millions.
- Wolfgang Schäuble a été choisi comme successeur de Kohl. Le processus avait connu une certaine discorde et les divisions internes dans le parti étaient devenues évidentes au public. Pas longtemps après, M. Schäuble avait admis qu'il avait reçu 100.000 DM d'un marchand d'armes et était forcé de démissionner.
- Finalement, le parti a choisi un nouveau chef: Angela Merkel, une Allemande de l'est, et la première dirigeante de sexe féminin à être à la tête d'un grand parti allemand.

L'impact du scandale était sans précédent...

- CDU a été amendé plus de \$25 millions de dollars.
- L'ancien trésorier de CDU a été arrêté.
- Le Parlement a unanimement voté pour faire des enquêtes sur le CDU.
- Le CDU est tombé dans les scrutins, perdant la face aux démocrates sociaux et aux communistes.

Bien que seulement les spéculations existent au sujet de l'identité des donateurs, les rapports de quelques médias suggèrent qu'un des donateurs puisse être un magnat allemand de médias. Si c'est vrai, ceci reflète un niveau élevé de corruption dans le parti et la possibilité que le parti a pu avoir été influencée par des intérêts spéciaux riches.

## **Finalement...**

Comme vous voyez dans ce cas-ci, même lorsqu'un parti a tenu le pouvoir et certaine influence pendant des années, un scandale de corruption peut détruire, intérieurement, le parti, faire gaspiller des millions de dollars de ressources, et créer une perception négative si durable au niveau des électeurs que le parti tombe précipitamment dans les scrutins et perd finalement beaucoup de son pouvoir et de son influence si durement obtenus. Le scandale en Allemagne illustre l'importance cruciale d'augmenter la transparence au sein d'un parti.

## Evaluation

---

Vous êtes, maintenant, prêt à aider votre parti à mettre en application les outils de transparence et de décourager la corruption et d'améliorer les perceptions du parti. Passons en revue les meilleures pratiques de transparence:

### Meilleures pratiques de transparence

- Le parti développe et met en oeuvre des stratégies de suivi permettant une vérification aux mains des membres du parti, des électeurs et de la société
- Le parti fait des rapports aux membres et au public, sur les contributions financières, les dépenses, les actifs et les sources de financement
- Les comités disciplinaires indépendants mènent les enquêtes et sanctionnent les membres du parti qui ne respectent pas les règles, les procédures et les valeurs du parti

En vous référant sur les objectifs de cette module, vous devrez, maintenant, être en mesure de:

- ✓ Décrire les avantages de la transparence aux partis politiques
  - Améliorer la confiance, la mauvaise perception et les votes du public
  - Combattre la corruption & faire économiser les ressources financières
  - Améliorer la qualité des chefs et des membres du parti
- ✓ Expliquer les techniques pour accroître la transparence
  - En analysant les documents du parti à l'aide de l'exercice de gestion de crise
  - Avec la discussion sur la responsabilité et la discipline
- ✓ Vous exercez en établissant une stratégie pour accroître la transparence
  - En utilisant l'étude de cas

### Finalemment...

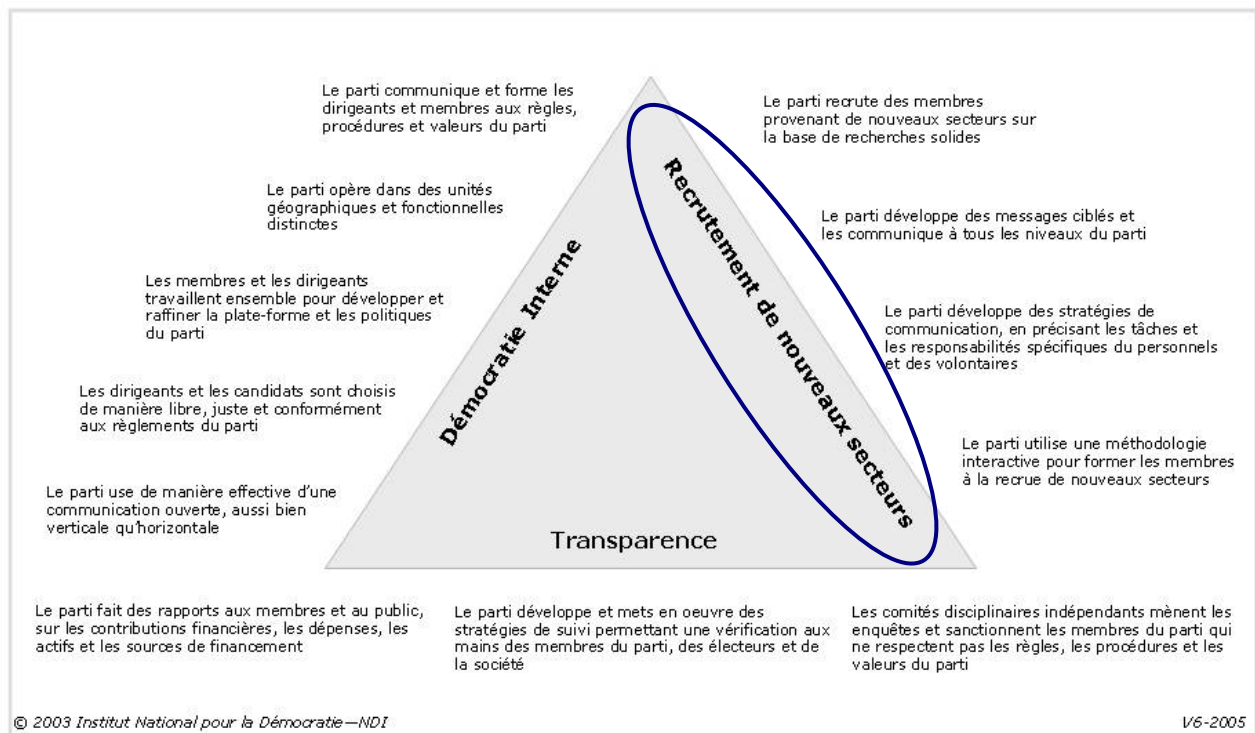
Les partis qui sont transparents obtiendront la confiance et les voix des citoyens, des membres du parti et protégeront les fonds du parti contre les actions des individus. En se basant sur l'expérience des partis partout dans le monde, la mise en application des meilleures pratiques de transparence aussi bien que les meilleures pratiques de la démocratie interne et de la politique d'ouverture vers de nouveaux secteurs, prépareront le terrain pour la longévité et le succès.

**Bonne chance!**





## Module III: Recrutement de nouveaux secteurs





## Vue d'ensemble: Pourquoi élargir l'adhésion du parti vers les nouveaux secteurs?

*En vingt années de travail avec des partis politiques dans plus de cinquante pays, l'Institut National Démocratique pour les Affaires Internationales (NDI) a noté que les partis efficaces sont ceux qui sont engagés dans les meilleures pratiques en matière de démocratie interne, de transparence et de recrutement des nouveaux secteurs. Cette module sur le recrutement des nouveaux secteurs est destiné à être utilisé avec le Triangle des Meilleures Pratiques des Partis Efficaces de NDI.*

L'Amérique latine et le Caraïbe est le lieu où se trouvent quelques-uns des partis politiques les plus anciens et les plus sophistiqués du monde. Et comme leurs équivalents dans d'autres pays, les partis politiques de l'Amérique latine et le Caraïbe font face à un défi de taille: s'assurer qu'ils demeurent dynamiques, puissants et engagés dans les vigoureuses et changeantes sociétés qu'ils représentent. Pour les partis politiques modernes, cela veut dire s'assurer que la diversité de la population se reflète dans les rangs de leurs partis, les groupes de partisans et les plates-formes politiques.

### Avantages

La diversité dans un parti politique est un signe de croissance, de développement et de vision. Les partis qui sont soucieux de la victoire dans le future, sont entrain de prendre du temps, maintenant, pour atteindre et susciter l'intérêt de ces membres de la société qui sont, peut être, sous représentés dans la vie politique et publique. De plus de la base croissante de soutien, le fait d'engager ces groupes et ces individus dans le processus démocratique, crée de fortes institutions gouvernantes et de meilleures politiques publiques.

### Par exemple

Les femmes, les jeunes et les peuples indigènes sont des exemples de groupes qui sont souvent sous représentés dans la participation politique. Ils détiennent seulement une fraction des postes de haut niveau dans les partis politiques et les gouvernements, malgré le fait qu'ils représentent de larges segments de la société. Par exemple, dans la plupart des pays, les femmes constituent la majorité de la population et cependant, elles ne sont que marginalement représentées dans les partis politiques.

Le ciblage de ces nouveaux groupes crée des opportunités pour les partis pour tester une croissance innovatrice, un développement et des stratégies de publicité. Par exemple, un parti de l'Amérique latine et le Caraïbe a augmenté l'adhésion des jeunes au parti et la participation d'électeurs de trente pourcent (30%) à cinquante pourcent (50%) et a bénéficié des votes des jeunes à travers des efforts de

#### Quels sont les avantages de la politique d'ouverture du parti vers les nouveaux membres?

1. Accroître les membres et les votes du parti.
2. Accroître les sources potentielles des ressources humaines et financières.
3. Montrer que le parti est dynamique et qu'il se focalise sur la croissance et le développement.
4. Favoriser plus de politiques de sensibilisations du parti

politique d'ouverture qui ont ciblés les jeunes. Le parti a développé une propagande pour les jeunes électeurs et s'est servi d'un groupe de musique en tour pour délivrer ce message. De nos jours, ce parti a un budget pour les activités des jeunes et une représentation des jeunes dans les comités étatiques. Cela est un exemple des avantages des approches créatives en vue de toucher des nouvelles audiences.

### **A qui est destiné cette module?**

Cette module est conçu pour les activistes des partis qui sont engagés dans les efforts de création de stratégies de politique d'ouverture dans le but d'élargir l'adhésion au parti et d'appuyer l'ouverture vers les nouveaux secteurs. En débutant avec une vue au sein du parti même, la module aide les lecteurs à identifier et à faire des recherches sur une audience cible, à concevoir un message cible et finalement, à créer et à exécuter un plan de recrutement de nouveaux secteurs.

Les partis politiques vibrants s'attaquent, régulièrement et systématiquement, à ce type de planification. En introduisant de nouveaux groupes de constituants, les partis établissent une base de nouveaux activistes et de futurs dirigeants du parti et augmentent leurs capacités à remporter les élections.

## **Recrutement de nouveaux secteurs: Buts et objectifs**

---

A la fin de cette module, vous serez en mesure de:

1. Définir les avantages du recrutement de nouveaux secteurs
2. Tester des techniques dans l'identification, la recherche et le ciblage de membres potentiels
3. Vous exercer dans le recrutement de nouveaux membres

## Comprendre votre parti

---

**Objectif:** *Faire des recherches pour savoir si votre parti reflète l'image de la population des électeurs*

Si votre parti a décidé de s'engager dans des efforts en vue d'élargir sa base de soutien, votre collègue et vous serez, sans doute, entraînés de faire du porte-à-porte pour demander à vos partisans de devenir membres actifs du parti. Vous aurez probablement plus d'un sujet de conversation à propos du parti: quels sont les idées qu'ils défendent et qui fait partie du parti. Pour se préparer à leurs questions, il sera utile de commencer par une évaluation de base: une compréhension de la présente adhésion et de la direction de votre propre parti.

### **Activité: Est-ce que votre parti reflète l'image des électeurs?**

*Objectif: Se pencher sur la structure de la direction et de l'adhésion et comment est-ce que cela pourrait affecter les démarches de votre parti dans sa politique d'ouverture vers les audiences sous représentées?*

**Ecrire les réponses aux questions suivantes à propos de votre parti**

1. Quelle sont la décomposition raciale, ethnique, religieuse, homme/femme et en terme d'âge de la direction de votre parti?

---

2. Y'a-t-il eu des changements dans cette décomposition dans les derniers dix années? Si oui, comment et qu'est-ce qui a causé les changements?

---

3. Quelle sont la décomposition raciale, ethnique, religieuse, homme/femme et en terme d'âge des membres de votre parti?

---

4. Y'a-t-il eu des changements dans cette décomposition dans les dernières dix années? Si oui, comment et qu'est-ce qui a causé les changements?

---

5. Quelles stratégies votre parti utilise t-il pour atteindre les nouveaux groupes? (Etudiants, retraités, mères célibataires, chômeurs, personnes déplacées, émigrants de retour, jeunes qui pensent à quitter le pays)

---

6. Quel pourcentage des dirigeants les femmes représentent-elles?

---

7. Quel pourcentage des adhérents les femmes représentent-elles? Si c'est moins de cinquante pourcent (50%), pourquoi pensez-vous que c'est le cas? Est-ce que le parti a des plans pour atteindre les femmes? Si oui, comment?

---



**Autres questions sur lesquelles il faut se pencher:**

Qu'est-ce que cet exercice vous révèle t-il de votre parti? Comment est-ce que la décomposition du parti pourrait des impacts sur sa capacité de promouvoir les politiques qui résonnent au niveau des différents groupes? Qu'est-ce que cela dit sur la capacité de votre parti à acquérir de nouveaux membres ou de votes?

### **Enfin...**

Le but d'élargir la base du parti est d'attirer de nouveaux groupes dans le parti, alors il aura inévitablement une divergence entre l'état actuel de votre parti et son état futur, après l'adhésion des nouveaux groupes. Comprendre comment votre parti apparaît aux yeux de l'extérieur, cependant, est une information importante, au moment où vous commencerez à identifier les individus que vous comptez cibler et comment vous allez présenter votre parti à ces nouveaux membres potentiels, comme vous le ferez dans les prochains exercices.



## Identifier les membres potentiels

---

### ***Objectif: Identifier et classer par ordre d'importance les audiences potentielles cibles à travers des recherches***

Cette module est conçu pour les activistes des partis politiques qui, soit commencent ou qui sont déjà engagés dans des efforts d'élargissement de la base de soutien de leurs partis en identifiant des groupes démographiques et géographiques qui pourraient être touchés par le message du parti à travers une politique d'ouverture efficace.

La plupart des partis politiques ont des ressources limitées: le temps, l'argent et la main d'oeuvre. Et, tous les électeurs ne sont pas les mêmes et réellement, il y en a certains dans la mêlée qui ne supporteront jamais votre parti. Ainsi, il est compréhensible à ce qu'un parti politique cible des groupes et des zones spécifiques dans sa politique d'expansion, au lieu d'essayer de toucher une population entière. Une société est subdivisée en plusieurs groupes différents, tels que les jeunes, les retraités, les vétérans, les femmes, les indigènes, les enseignants et beaucoup plus. Bien que ces groupes soient variées, ils ont une chose en commun: ils sont tous entrain de chercher quelqu'un pour les aider, bien les représenter et plusieurs d'entre eux sont intéressés à participer comme membres actifs du parti.

### ***Etape I: Identifier les partisans qui pourraient se joindre au parti***

Vous voulez vous assurez que vous êtes entrain de cibler un groupe de personnes qui a le plus de chance de devenir membres de votre parti. Comment pouvez-vous cibler les membres potentiels de votre parti? Les ressources suivantes vous aideront à identifier les endroits où votre parti a un grand et constant support, là où le support a des hauts et des bas et là où votre parti a peu de support:

- Les statistiques des récents sondages,
- Les résultats des dernières élections nationales,
- Les résultats des dernières élections locales, régionales ou municipales,
- Les rapports des comités d'experts des universités,
- Les sondages effectués par des firmes de marketing et de publicité,
- Les sondages effectués par les organisations non gouvernementales,
- Les résultats d'un sondage de sollicitation de voix conduit par le parti politique.

#### **Meilleures pratiques du recrutement de nouveaux secteurs**

Le parti recrute des membres provenant de nouveaux secteurs sur la base de recherches solides

En utilisant ces ressources et ce que vous savez de votre zone, identifier les nouveaux membres potentiels dans cet exercice.

## Activité: Cercle d'adhésion

*Objectif: Identifier les segments de la population qui sont considérés comme des cibles potentiels d'adhérents*

Le « cercle d'adhésion » vous aidera à faire face à votre premier défi que vous allez rencontrer dans l'expansion de la base d'adhésion: déterminer qui est le plus probable d'adhérer au parti, une fois que la question a été posée.

### Les règles du jeu

Dans un jeu réel de boudine, de jeu de dames ou de jeu de fléchettes, le but du jeu est de jeter les fléchettes sur la planchette. Le plus vous vous rapprocher du centre, le plus de points vous obtenez. Si vous fléchettes atterrissent sur l'un des autres cercles, vous recevrez de moins en moins de points. Les règles du cercle d'adhésion sont les mêmes.

### Le centre

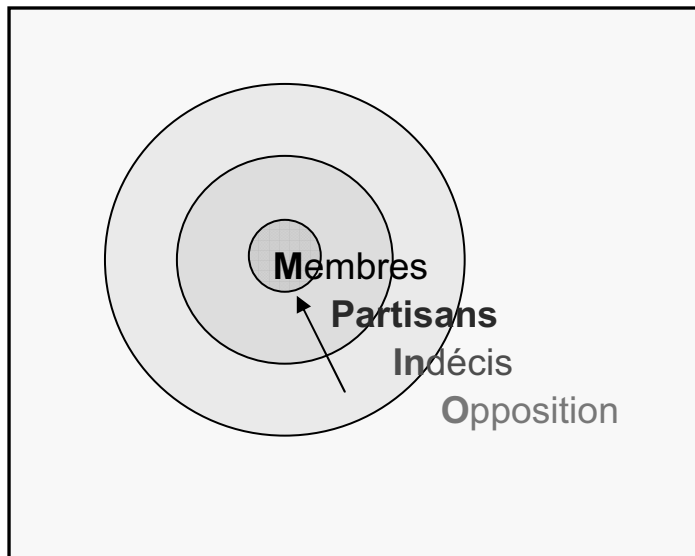
Au milieu du cercle d'adhésion, sont les ressources les plus valorisantes du parti: ses membres. Les membres contribuent aux activités importantes du parti, comme les ressources financières ou les temps consacrés en tant que volontaires et votes pour le parti. Ils représentent l'âme du parti. Le plus les individus se déplacent vers le cercle des membres, le plus le parti aura la chance de remporter les élections.

### Le cercle interne

Le premier cercle qui se trouve autour du centre regroupe les partisans du parti. Ceux-la sont les personnes qui ont voté pour le parti, mais qui ne sont pas encore membres. Cette population est clé dans l'acquisition de nouveaux membres et elle constitue le terrain le plus fertile pour une politique d'ouverture. Le plus les personnes se déplacent vers le cercle des partisans, le plus de membres potentiels sont créés.

### Le cercle externe

Le prochain cercle externe contient les électeurs indécis, qui pourraient voter pour le parti ou pour les adversaires du parti. Les électeurs indécis pourront aussi être utiles dans la création de parti, mais cela nécessite beaucoup de ressources pour les amener plus proche du centre. Nous n'adressons pas ces individus dans cette module.



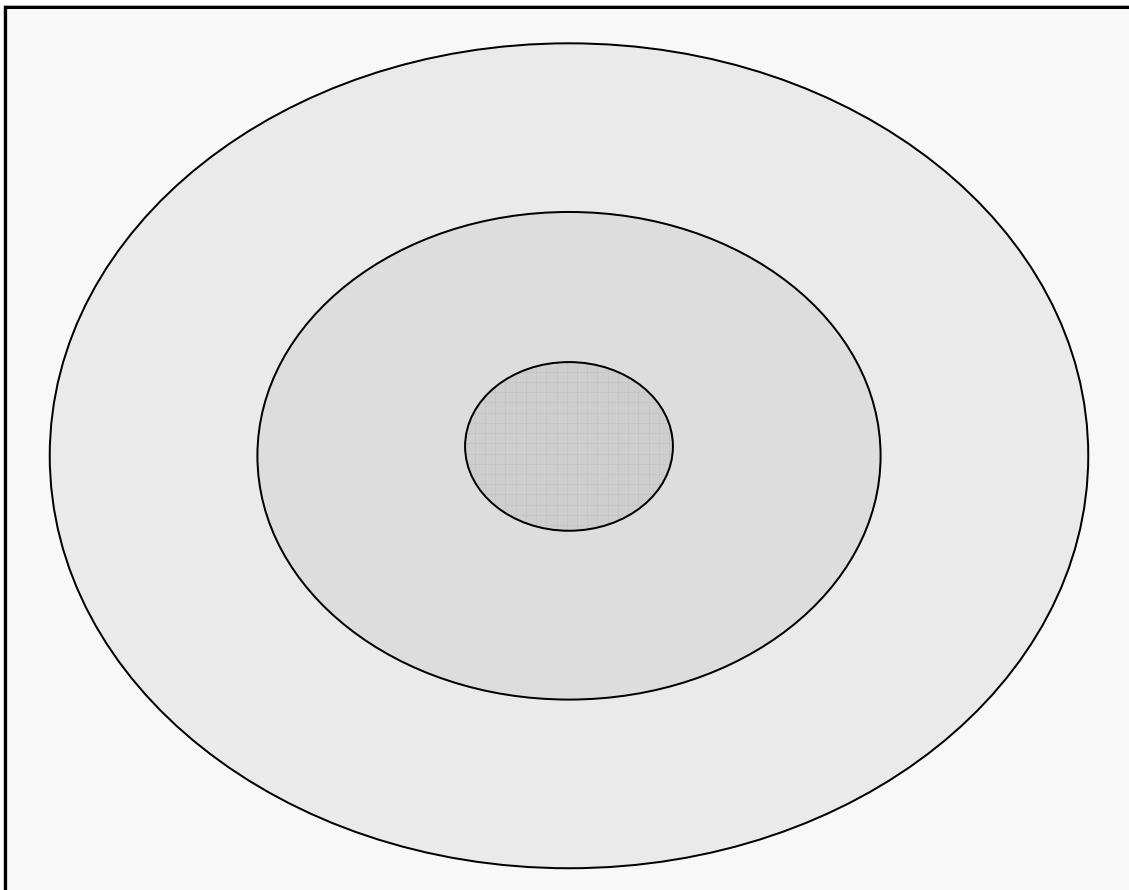
**Cercle d'Adhésion: Le parti gagne si peut changer les partisans a membres, les indécis a partisans, etc.**

## A l'extérieur des cercles

A l'extérieur des cercles, se trouve la base forte de votre adversaire. Quoi que vous fassiez, ces personnes n'appartiendront toujours à votre adversaire et ne pourront pas être influencé à changer de camp et vous soutenir. Cela est un environnement hostile à votre parti et par conséquent, n'est pas un bon endroit pour dépenser des ressources précieuses quand vous chercher à accroître votre soutien. Savoir qui ils sont, cependant, vous fera économiser de l'argent et du temps en évitant de leur demander de devenir membres.

**1. Initialiser lequel des groupes suivants est un membre stable et solide (M), partisan (P), indécis, fluctuant ou faiblissant (U) ou opposition (O). Ajouter tout groupe nécessaire qui ne n'est pas mentionné et soyez le plus spécifique que possible. P.ex., les femmes âgées de 18-35 ans (M), les paysans âgés de 40-60 ans (S), etc.**

propriétaires terriens/locateurs	professionnels/travailleurs manuels	éduqués/moins éduqués
étudiants	enseignants	paysans
docteurs	académiciens	mères
électeurs pour la première fois	minorités ethniques	handicapés
retraités/personnes âgées	indigènes	pauvres/classe moyenne/riches
Femmes/hommes	urbains/ruraux	jeunes/personnes d'âge moyenne/les personnes âgées



2. En vous servant de la liste ci-dessus, écrivez les noms de tous les groupes d'opposition (O) qui sont situés sur les bords du cercle d'adhésion ci-dessus, les indécis (U) dans le cercle externe, les groupes de partisans (P) dans le cercle interne et les membres (M) au milieu du cercle.

3. Qui avez-vous placé dans le cercle interne des partisans?

---



---



---

**Ceux-là sont les groupes sur lesquelles vous allez effectuer des recherches, savoir la où ils habitent, puis aller frapper à leur porte et leur demander de devenir membres.**

### **Finalemment...**

Comme dans le jeu de fléchettes, le but du cercle d'adhésion est de se déplacer de plus en plus vers le centre du cercle. Dans ce cas-ci, le but est de faire déplacer les individus des cercles externes aux cercles internes. En d'autres termes, votre but est de convertir les électeurs indécis en partisans et de partisans aux membres. Cette technique pourra aussi être utilisée durant la période des élections pour transformer des électeurs persuasifs ou très persuasifs, d'une façon ou d'une autre, en base de soutien du parti.

Avec le Cercle d'adhésion, vous avez pris un possible univers entier de groupes pour cibler, les classés par ordre d'importance en identifiant les membres, les partisans, les indécis et les adversaires. Rappelez-vous bien, avec la contrainte du temps et des ressources limitées et le but qui consiste à élargir la base de vos membres, vous voudrez focaliser votre énergie pour transformer les partisans en membres. Pour rendre vos efforts aussi efficaces que possible, vous aurez besoin d'ajouter plus de détails aux groupes que vous avez identifiés comme nouveaux membres potentiels, pour que vous ayez une idée de qui ils sont, ce qui est important à leurs yeux et comment les contacter. Qu'est-ce qui pourra convaincre ces partisans à devenir membres? Vous aurez à faire plus de recherche pour le savoir.

### **Etape II: Classer les partisans par ordre d'importance**

Une fois que vous saurez quels groupes pourraient probablement être des sympathisants de votre parti et de joindre vos rangs, vous devriez classer ces groupes par ordre d'importance. Du fait que le parti a un temps, de l'argent et des ressources limitées, vous voudrez investir dans les groupes qui vont vous aider à remplir vos objectifs vis-à-vis de la base de soutien. Vous aurez besoin de consulter votre parti quant à ses buts numériques recherchés. Vous pourrez vous apercevoir que le parti a décidé de se focaliser sur un certain groupe, alors cela influencera le groupe que vous ciblez pour devenir membres.

Aucun parti ne veuille l'admettre, mais, ce n'est pas tout le monde qui va se joindre à votre parti. Mais, cela est normal. Si vous avez déjà fait le Cercle d'adhésion, vous saurez quels groupes il faut cibler. Maintenant, il faudrait vous assurer que vous serez en mesure d'atteindre votre objectif en recrutant parmi ces groupes.

Vous aurez besoin d'informations démographiques, des informations sur les personnes enregistrées qui sont en mesure de voter dans votre zone et des informations sur les nombres cibles provenant de votre parti. En répondant aux questions suivantes, soyez, s'il vous plait, aussi précis et direct que possible.

## Activité: Qui sont vos plus importants partisans?

*Objectif: Identifier quels groupes cibles fourniront plus de nouveaux membres*

1. Quel est le nombre **total d'électeurs** dans votre zone? \_\_\_\_\_  
*Exemple: 50,000 (utiliser la colonne E ci-dessous)*
2. Quelle est la nouvelle **cible d'adhésion** de votre parti? \_\_\_\_\_
3. Dans la colonne A, écrivez le nom des groupes qui ont soutenu votre parti, comme identifiés dans le Cercle d'adhésion. (Ces groupes se trouvent dans le cercle interne du centre.)
4. À partir de vos informations démographiques, indiquer, dans la colonne B, le pourcentage de la population totale dans votre zone qui inclut le groupe.
5. Dans la colonne C, estimer le pourcentage des individus du groupe que vous serez en mesure de convaincre pour qu'ils deviennent membres. Reférez-vous aux informations sur les modes de vote pour vous aider à faire cette estimation. Soyez réalistes.
6. Dans la colonne D, faites les calculs. Cela vous indiquera le pourcentage de la population total que votre parti serait en mesure de recruter quand vous ciblez ce groupe.
7. Finalement, faites les calculs dans la colonne E. Cela vous indiquera le nombre des nouveaux membres que vous pouvez vous attendre à recruter à partir de ce groupe.

A	B	C	D	E
<b>Groupe</b>	<b>% de la population totale</b>	<b>Nombre d'individus de ce groupe dans la population totale (B x #1)</b>	<b>% de ce groupe que le parti pourra convaincre de devenir actif (devinez)</b>	<b>Nombre réel d'individus de ce groupe qui deviendront actifs. (C x D)</b>
<i>Exemple: Conducteurs de camion</i>	<i>1.0% sont des conducteurs de camion</i>	<i>1.0% x 50,000 = 500 conducteurs de camion</i>	<i>Un sur deux conducteurs de camion, ou 50.0%</i>	<i>500 x 50.0% = 250 nouveaux membres actifs</i>
1.				
2.				
3.				
4.				
<b>TOTAL:</b>				

Comme vous pouvez le constater à partir de cette illustration, discuter avec 500 conducteurs de camion (colonne C), pour acquérir le soutien actif de 50.0% des conducteurs de camion (colonne D), vous donnera 250 nouveaux membres actifs.

Quand vous additionnez tous les membres que vous pouvez avoir, vous obtiendrez votre **TOTAL REEL DE MEMBRES**

MON TOTAL REEL DE MEMBRES EST \_\_\_\_\_ (total colonne E)

LA CIBLE D'ADHESION EST \_\_\_\_\_ (de la question 2 ci-dessus)

**EST-CE QUE VOTRE TOTAL REEL DE MEMBRES EST SUPERIEUR À LA CIBLE D'ADHESION?**

OUI \_\_\_\_\_ NON \_\_\_\_\_

Si votre réponse, ci-dessus, est **OUI**, vous êtes sur le bon chemin et vous pouvez continuer à la prochaine section.

Si votre réponse, ci-dessus, est **NON**, il est très important à ce que vous repartiez au Cercle d'adhésion afin d'identifier plus de groupes que vous pouvez convaincre de joindre votre parti. Vous auriez devoir à trouver plus que les quatre groupes pour lesquels l'espace est fourni. Sentez-vous libre de faire votre propre diagramme pour ajouter ces groupes.

Une fois que vous avez identifié assez de membres potentiels, jusqu'à ce que la réponse, ci-dessus, soit **OUI**, vous êtes prêt à savoir où vos membres potentiels habitent.

## Recherche de membres potentiels

---

*Objectif: Déterminer l'endroit où vos membres potentiels habitent pour que vous puissiez leur rendre visite dans le cadre d'un sondage pour vous renseigner sur les questions dont ils se soucient le plus.*

Maintenant vous savez qui et combien d'électeurs vous espérez avoir dans les rangs de votre parti. Mais, avant de leur demander de rejoindre vos rangs, vous devriez savoir la où se trouvent ces électeurs et aussi identifier les sujets qui leur importent le plus.

### **Etape 1: Identifier vos plus importantes circonscriptions**

Vous ne serez pas en mesure de rencontrer chaque partisan dans votre District. C'est simplement impossible car vous ne disposez pas suffisamment de temps. Dans ce cas, ce n'est pas nécessaire de taper sur toutes les portes à travers toute la circonscription là où vos adversaires politiques et leurs familles entières habitent. Peu importe le nombre de temps, de ressources humaines et financières que vous aurez à dépenser dans de tel district, votre parti aura peu de chance de trouver des sympathisants parmi eux. Mais, cela est parfaitement normal. Ce que vous devrez faire, maintenant, c'est de savoir là où vivent vos plus importants partisans.

**Vous pouvez accroître, de manière significative, l'adhésion de votre parti sans avoir des membres de chaque circonscription. Recruter dans les circonscriptions là où votre parti a plus de soutien.**

### **Activité: Choisir le bon quartier**

*Objectif: Identifier les meilleurs quartiers pour recruter de nouveaux membres*

1. Dans la table ci-dessous, énumérer les groupes que vous ciblés dans l'exercice précédent par ordre d'importance: du plus grand nombre de membres potentiels (mentionner 1), au plus petit nombre de membres potentiels (mentionner 4). A côté du nom du groupe, écrivez le nombre de membres que vous comptez recruter.
  
2. Maintenant, énumérez les circonscriptions ou les quartiers où la plupart ou plusieurs de ces individus qui appartiennent à ces groupes vivent. Par exemple, si l'un des groupes que vous avez identifié comme vos PLUS IMPORTANTS PARTISANS sont des hommes d'affaires, peut être qu'ils vivent et travaillent dans les circonscriptions situées au centre de la ville.



Nom du groupe	Nombre des membres	Circonscription ou Quartier
1.		
2.		
3.		
4.		

3. Dans la case ci-dessous, prière d'écrire le nombre ou le nom des circonscriptions là où vous espérez avoir le plus de membres. Ceux-la sont vos PLUS IMPORTANTES CIRCONSCRIPTIONS.

LES PLUS IMPORTANTES CIRCONSCRIPTIONS DANS MON DISTRICT SONT:

### **Finalemment...**

Vous savez, maintenant là où vous devriez dépensez la plupart de vos RESSOURCES. En d'autres termes, vous savez là où vous devez user de votre **temps, vos ressources humaines et financières**. Dans le prochain exercice, vous apprendriez comment votre parti pourra commencer à utiliser son temps, ses ressources humaine et financière pour produire de nouveaux membres de parti.

### **Etape II: Déterminer les intérêts de votre groupe cible**

Comme vous avez déjà conduit des recherches sur les membres potentiels (vous savez quels groupes serez en mesure de vous soutenir, vous savez combien de nouveaux membres vous pouvez vous attendre à acquérir de ces groupes et vous savez là où ils vivent), vous êtes presque prêt à demander à vos Plus Importants Partisans de devenir membres actifs du parti.

Il est extrêmement important que votre parti comprenne les inquiétudes et les intérêts des Plus Importants Partisans afin que les volontaires du parti puissent discuter, en connaissance de cause, avec ces partisans.

Comme souligné précédemment, il y a beaucoup de sources publiques et privées à partir desquelles vous pouvez vous renseigner sur les intérêts des électeurs dans votre zone. L'un des meilleurs moyens de faire ceci est de personnellement rendre visite à vos Plus Importants Partisans et de leur demander de remplir un bref sondage pour que votre parti puisse mieux les servir.

Un sondage de partisan est une opportunité de discuter face à face avec les électeurs. C'est une manière efficace de savoir ce que les gens pensent, d'établir la confiance et l'assurance des électeurs dans votre parti politique, de promouvoir votre parti et de recruter de nouveaux volontaires et membres.

#### **Pourquoi un parti doit-il conduire un sondage?**

- ✓ Pour identifier de nouveaux membres, volontaires et des électeurs (pour le recrutement de membres et la base de données des élections)
- ✓ Afin d'améliorer les messages cibles sur les matériels imprimés, en identifiant les inquiétudes et les intérêts des partisans
- ✓ Pour montrer que le parti s'intéresse aux électeurs et leurs inquiétudes, pas seulement durant les élections, mais durant toute l'année
- ✓ Pour identifier les points forts et les points faibles du parti
- ✓ Pour tester de nouvelles politiques en demandant l'opinion des citoyens
- ✓ Pour fournir une expérience aux volontaires avant les prochaines élections
- ✓ Pour changer de style politique

## **Activité: Créer un questionnaire**

*Objectif: Concevoir un questionnaire bref pour vous informer sur les inquiétudes et les intérêts de vos partisans.*

Suivez les conseils, ci-dessous, pour établir un questionnaire que les volontaires de votre parti pourront utiliser quand ils feront du porte-à-porte pour recenser les aperçus des partisans de votre parti.

- ✓ Le nom du parti doit être clairement visible, pour que les gens reconnaissent le parti.
- ✓ Introduction: Expliquer brièvement que le but du questionnaire est de demander à la population leurs opinions, de montrer que le parti se soucie d'eux.
- ✓ Le questionnaire doit avoir pas plus que huit questions sur les sujets locaux (recto) et nationaux (verso).
- ✓ Sur le verso du questionnaire, mettez des questions politiques importantes pour connaître les préférences politiques des électeurs. Cela est une information essentielle pour le parti pour commencer la procédure

#### **Quelles sont les questions que le questionnaire doit-il inclure?**

- ✓ Dans notre communauté, quel sujet vous opportunit le plus?
- ✓ Que souhaiteriez-vous pour vos enfants?
- ✓ Que voudriez-vous dans votre futur?

d'identification de ses partisans et de développer la liste de ses électeurs.

- ✓ Il faut toujours laisser un espace vide sur le verso pour que les électeurs puissent ajouter leurs commentaires et inclure une invitation aux électeurs afin de recevoir des informations supplémentaires sur le parti, de rejoindre le parti et de participer aux activités du parti.
- ✓ Laisser un espace pour les individus afin qu'ils puissent mettre leurs noms, adresses et numéros de téléphone. Cela est crucial pour la liste des électeurs.
- ✓ La mise en page du questionnaire doit être simple et franc. Les personnes doivent être en mesure de comprendre rapidement la nature du questionnaire et de le remplir facilement en moins de cinq minutes.

Sur une feuille de papier séparée, concevez votre questionnaire.

### **Enfin...**

Avec ce questionnaire en main, une carte, un manuscrit suggéré, une étiquette, un partenaire et un carnet de sondage, les volontaires de votre parti peuvent effectuer du porte-à-porte dans vos quartiers cibles et faire des recherches sur les inquiétudes et les intérêts de vos nouveaux membres potentiels. La connaissance de leurs inquiétudes et de leurs intérêts est ce dont vous aurez besoin pour le prochain exercice.

## Développer un message persuasif

**Objectif: Développer un message persuasif en utilisant le Triangle de messages, à utiliser quand vous demanderiez à vos partisans de rejoindre votre parti**

Votre parti connaît probablement beaucoup sur votre communauté et des problèmes qui lui sont associés. Cependant, en savoir tout juste sur la communauté n'est pas suffisant pour convaincre de nouvelles personnes de rejoindre votre parti. Il est important de conduire des recherches sur les perceptions des électeurs afin de créer un message qui montre la connaissance de votre parti et convaincre les partisans potentiels que vous avez les meilleures solutions aux problèmes dont ils font face et que vous allez vous battre pour faciliter leur vie.

Un message est un corps concis d'informations véridiques qui fournit la raison persuasive pour l'électeur de choisir de supporter activement votre parti et de devenir membre. Dans la recherche de nouveaux membres, votre parti doit soigneusement préparer un message qui aura de l'écho au niveau de l'audience cible. Dans cette section, vous allez vous exercer sur le développement de message persuasif qui examine les inquiétudes des groupes ciblées et qui montre comment les solutions de ces problèmes émanent de votre parti.

### Meilleure pratique du recrutement de nouveaux secteurs

Le parti développe des messages ciblés et les communique à tous les niveaux du parti

Bien qu'ils aient plusieurs raisons sur l'affiliation des individus avec les partis politiques, la majorité des personnes dans les démocraties, sont motivées par des croyances personnelles et soutiennent les partis dont ils partagent les mêmes philosophies et les mêmes politiques.

Les personnes soutiennent les partis politiques quand ces partis peuvent montrer, d'une manière précise, concise et convaincante, que:

- Le parti se soucie des problèmes des citoyens et de leurs espoirs pour le futur
- Le parti possède un plan spécifique, immédiat et réalisable pour améliorer la vie des citoyens

### Activité: Cases de message

**Objectif: Développer un message efficace en anticipant les intérêts, les inquiétudes et les opinions sur votre parti des groupes cibles**

1. Quelles sont les problèmes cruciaux de vos PLUS IMPORTANTS PARTISANS?  
(Recueillez ces informations à l'aide d'un sondage ou d'autres recherches.)

1.

2.

3.

2. Vous aurez à expliquer à l'audience cible que l'opinion de votre parti se repose sur ces problèmes et soyez aussi au courant de la position des autres partis. Remplissez la case de message ci-dessous, pour chacune de ces trois problèmes mentionnés ci-dessus.

<p><b>Nous/Nous</b></p> <p><i>Que pouvons-nous dire sur notre proposition?</i></p>	<p><b>Eux/Nous</b></p> <p><i>Que disent nos adversaires à propos de notre proposition?</i></p>
<p><b>Nous/Eux</b></p> <p><i>Que pouvons-nous dire à propos de la proposition de nos adversaires?</i></p>	<p><b>Eux/Eux</b></p> <p><i>Que dit le parti d'opposition à propos de leur proposition?</i></p>

3. Maintenant, utiliser les informations situées dans la case de message pour générer un message précis, concis et convaincant qui montrera aux électeurs que votre parti partage ces soucis. Les électeurs ont déjà entendu beaucoup de promesses, alors, prouver que votre parti politique est sérieux en ajoutant un exemple spécifique de la politique du parti qui aborde ces problèmes. (Si vous n'êtes pas sûre de la politique de votre parti, assurez-vous d'acquérir ces informations de votre parti.)

Message:

---

---

Politique: (Comment est-ce que le parti se conformera t-il à ces promesses?)

---

4. Une fois que vous avez une case de message sur chaque problème que l'audience cible est concernée par—et vous vous exercer sur le message, vous serez facilement en mesure de répondre aux questions qu'ils ont et, d'une manière primordiale, en étant capable de parler avec fluidité et intelligemment sur ces questions, montrer aux membres potentiels que vous vous souciez de chacune de ces questions.

### **Enfin...**

Souvenez-vous de vous assurer que tout le monde dans votre parti connaisse le message et l'utilisent. Certains partis reproduisent les cases de message dans des bulletins et dans des matériels destinés aux membres, afin que, littéralement, tout le monde soit sur la même page. Après le prochain exercice, vous serez en mesure de sortir pour rencontrer vos partisans et de leur demander de rejoindre votre parti.

## Créer & exercez-vous sur une stratégie d'ouverture

---

**Objectif: Identifier une variété de méthodes pour délivrer le message à l'audience cible ; vous exercer sur le message avant de l'utiliser dans la vie réelle**

Une fois que le parti ait développé son message cible, vous devriez décider de la manière dont le message sera délivré et avant tout, exercez-vous, exercez-vous, exercez-vous.

### **Etape I: Identifier la méthode pour délivrer le message**

Il y a plusieurs manières de délivrer votre message à votre audience cible, mais certaines sont meilleures que d'autres. Ci-dessous, se trouvent les quatre méthodes traditionnelles pour communiquer un message:

1. En personne (nous nous focaliserons sur cette méthode)
2. Par téléphone
3. A travers les médias (radio, TV, journaux, Internet)
4. Par courrier ou par messagerie électronique

#### **Meilleure pratique du recrutement de nouveaux secteurs**

Le parti développe des stratégies de communication, en précisant les tâches et les responsabilités spécifiques du personnels et des volontaires

La première question a posé quand vous décidez de la manière dont le message sera délivré est de savoir comment est-ce que l'audience cible reçoit ses informations. Vous aurez aussi besoin de considérer la difficulté de persuader ces partisans à devenir membres. Les environnements qui posent plus défis exigent plus de contact personnel.

Il y a aussi beaucoup de nouvelles technologies de communication, aujourd'hui. Quelles autres méthodes pouvez-vous utiliser pour communiquer avec l'audience cible? Garder à l'esprit que le meilleur moyen de communiquer avec une audience c'est à travers un moyen que cette audience utilise déjà et dont elle est familière.

Soyez créatif dans vos réflexions. Délivrer un message en personne pourrait signifier faire du porte-à-porte, mais cela pourrait aussi signifier vous rendre là où votre

#### **Quelles manières votre parti pourra t-il utiliser pour délivrer le message à ses partisans?**

- ✓ Sondage effectué grâce au porte-à-porte
- ✓ Pétitions, tombolas et enchères
- ✓ Affiches et banderoles
- ✓ Théâtres, spectacles de marionnette et théâtre local
- ✓ Festivals et rassemblements
- ✓ Prospectus et brochures
- ✓ Manifestes de politique et documents de discussion
- ✓ Communiqués de presse
- ✓ Activités de presse
- ✓ Radio et émissions télévisées
- ✓ Discussions avec animateurs communautaires

audience cible se rencontre. En continuant l'exemple de ciblage des jeunes, si vos jeunes dans votre zone se rassemble aux clubs de sport ou de danses, vous devriez penser à recruter là-bas. Vous pouvez même organiser un événement spécialement pour votre audience cible. Les activistes locaux de parti, particulièrement les jeunes, peuvent aider à identifier les bons endroits auxquels il faut présenter le message au groupe cible.

Une fois que vous avez développé une stratégie pour la campagne de recrutement, vous devriez sortir et rencontrer vos partisans.

### **Identifier des endroits autres que les résidences pour trouver vos membres potentiels**

Votre parti pourrait décider de recruter de nouveaux membres dans d'autres lieux que les résidences de vos partisans. En ayant vos Plus Importantes Circonscriptions à l'esprit, vos volontaires doivent se rendre à des endroits où il y a des personnes, beaucoup et beaucoup de personnes. D'une manière primordiale, vous devez vous rendre à des lieux où se rendent vos Plus Importants Partisans. Ne pas attendre jusqu'à ce qu'ils viennent vers vous. Vous devrez aller et les chercher.

### **Activité: Vos partisans sont-ils à la maison ou ...?**

*Objectif: Identifier le meilleur endroit pour rencontrer vos partisans*

Un bon endroit pour rencontrer les gens, le matin, c'est au niveau des arrêts de bus. Dans l'espace fourni ci-dessous, énumérer quatre endroits où vos Plus Importants Partisans peuvent être trouvés et la meilleure heure à laquelle on pourra les trouver là-bas.

LES PLUS IMPORTANTS PARTISANS	LIEU	HEURE
1.		
2.		
3.		
4.		



Vous pouvez vous servir de ces informations pour mettre en place une stratégie de recrutement de nouveaux secteurs.

### **Finalemment...**

Comme vous pouvez le constater, il y a une variété de lieux où vous pouvez rencontrer vos Plus Importants Partisans pour les persuader de rejoindre votre parti, y compris, au niveau de leur résidence. Cela est un moyen de communiquer avec les électeurs, moyen qui est efficace de Santiago à Santo Domingo et c'est ce dont nous allons nous focaliser dans l'exercice final de cette module.

## **Etape II: Exercez-vous sur la politique d'ouverture vers les nouveaux membres**

Tous vos grands efforts fournis dans les stratégies visant à identifier qui et comment cibler les nouveaux membres de votre parti seront vains à moins que vous ne vous exerciez à délivrer le message. Cela est important dans le recrutement de personne à personne, comme le porte-à-porte. Votre parti doit se mobiliser et former ses membres à utiliser le message. A chaque fois qu'un membre de votre parti rentre en contact avec un membre du groupe cible, il doit être en mesure d'utiliser, efficacement, le message du parti. Les exercices de simulation de rôle peuvent aider dans ce sens. Vous pouvez les concevoir en fonction de la situation de votre parti ou vous servir de l'exercice ci-dessous.

### **Meilleure pratique du recrutement de nouveaux secteurs**

Le parti utilise une méthodologie interactive pour former les membres à la recrue de nouveaux secteurs

Une chose que vous pouvez considérer faire, c'est de vous exercer à délivrer le message devant vos amis, votre famille et les volontaires. Ils vous feront des comptes rendus et vous mentionneront les côtés positifs et les côtés qui exigent une certaine amélioration.

## **Simulation de rôle: Recrutement porte-à-porte des groupes sous représentés**

*Objectif: Vous mettre en confiance en utilisant le message du parti pour recruter les nouveaux membres*

1. Avant de se rendre sur le terrain et de frapper à une porte, chaque volontaire doit s'exercer.
2. Vous aurez besoin de deux autres personnes: une paire de volontaires et un électeur.
3. L'électrice doit décider si elle doit être une partisane ou pas et si elle est intéressée à rejoindre le parti

### **Pourquoi le porte-à-porte est un meilleur moyen de recruter de nouveaux membres?**

- ✓ C'est abordable
- ✓ Ça montre aux partisans que vous vous souciez assez d'eux pour venir et les rencontrer
- ✓ Ça vous donne des comptes rendus immédiats sur les opinions de la communauté vis-à-vis de votre parti

ou pas. Les volontaires rencontreront toutes sortes personnes au seuil des maisons.

4. Les volontaires doivent transporter les instructions et un carnet de note d'électeurs (voir la page suivante) pour noter les résultats de la visite. Pour cet exercice, vous devriez aussi créer un triangle de message qui va, spécifiquement, cibler les électeurs que vous visitez.

5. Exercez-vous jusqu'à ce que vous soyez à l'aise par rapport à votre manuscrit et jusqu'à ce que vous soyez prêt à le faire réellement.

## Exemple d'Instructions pour recruter des membres

Merci d'aider votre parti en assistant dans le recrutement de nouveaux membres. A ce jour, vous avez été briefé par votre représentant de parti, et vous avez eu une formation intensive sur le recrutement porte-à-porte et sur l'utilisation du message que nous avons développé pour cibler les femmes. Prière de lire ces instructions avant de commencer.

Le but de cette campagne d'adhésion est d'accroître l'adhésion des femmes dans notre parti.

Dans cette enveloppe, votre partenaire et vous, trouverez:

1. Une carte de la circonscription que vous devrez couvrir,
2. Une liste d'emplacements à cibler,
3. Une étiquette avec votre nom et votre affiliation politique,
4. Une carte de visite ou une feuille contenant vos coordonnées, à fournir aux électeurs,
5. Un carnet de sondage pour noter les résultats de cette campagne d'adhésion,
6. Une case de messages.

### Taper à la porte...

Visiter chaque maison qu'il y a sur la liste. Taper à la porte. Voici un exemple de manuscrit: "Bonjour, mon nom est \_\_\_\_\_ et je suis un volontaire du parti politique \_\_\_\_\_. Comme vous le savez, nous avons récemment effectué un sondage et je voudrais savoir si vous avez des questions."

### Répondre aux questions des électeurs...

Reférez-vous à votre formation dans l'utilisation du triangle de messages. Si ni vous-même, ni votre partenaire ne connaissez la réponse, écrivez la question et dites à l'électeur que vous allez lui chercher la réponse.

### Demandez-la de rejoindre le parti...

Voici un exemple de manuscrit: "Nous accueillons votre participation au sein du parti. Seriez-vous intéressée à devenir membre?"

Si elle dit « oui », écrivez ses coordonnées sur le carnet de sondage et dites-lui que quelqu'un du parti se chargera de la contacter d'ici peu.

Si elle dit « non », remerciez-la pour sa disponibilité et laissez-lui vos coordonnées, si, à l'avenir, elle a des questions sur le parti.

### Quand vous aurez fini...

Prière de ramener votre carnet de sondage et tout autre matériel non utilisé au bureau.

**Merci!**

## Exemple de carnet de note pour électeurs

No.circonscription: \_\_\_\_\_

Date du sondage: \_\_\_\_\_

Nom de la rue: \_\_\_\_\_

Sondeur: \_\_\_\_\_

No.	No. maison	Nom(s) de l'électeur	Nombre d'électeurs dans le foyer	Téléphone	Commentaires
1.					
2.					
3.					
4.					
5.					
6.					
7.					
8.					
9.					
10.					
11.					
12.					

**A envoyer à:**  
**Bureau de représentation, Nom**  
**Adresse, téléphone, fax**

## Evaluation

---

Vous êtes, maintenant, prêt à aider votre parti à accroître ses membres à travers du recrutement de nouveaux secteurs. Vous aurez besoin de rassembler ces étapes pour créer un plan de recrutement de nouveaux secteurs, de vous exercer sur ce plan et après mettre en place le programme d'ouverture. Passons en revue les objectifs de cette module et ce que vous savez, maintenant, sont les étapes de la politique d'ouverture vers de nouveaux secteurs:

### Meilleures pratiques de recrutement de nouveaux secteurs

- Le parti recrute des membres provenant de nouveaux secteurs sur la base de recherches solides
- Le parti développe des messages ciblés et les communique à tous les niveaux du parti
- Le parti développe des stratégies de communication, en précisant les tâches et les responsabilités spécifiques du personnels et des volontaires
- Le parti utilise une méthodologie interactive pour former les membres à la recrue de nouveaux secteurs

En se referant, de nouveau, aux objectifs de cette module, vous devrez maintenant être en mesure de:

- ✓ Définir les avantages du recrutement de nouveaux secteurs
  1. Accroître les membres et les votes du parti
  2. Accroître les sources potentielles des ressources humaines et financières
  3. Montrer que le parti est dynamique et se focalise sur la croissance et le développement
  4. Favoriser la création de plus de politiques de sensibilisation du parti
- ✓ Tester les techniques d'identification, de recherche et de ciblage de membres potentiels
  - Analyser les besoins du parti,
  - Identifier les nouveaux membres potentiels avec le Cercle d'adhésion
  - Classer ces membres par ordre d'importance: les Plus Importants Partisans & les Plus Importantes Circonscriptions
  - Raffiner les recherches à l'aide de sondage

- Créer un message cible à partir de recherches en utilisant la case de messages
- ✓ Vous exercer sur le recrutement de nouveaux membres
  - A l'aide de la méthode de porte-à-porte

**Finalemment...**

Les partis qui ont de bons programmes d'ouverture sont en mesure de mieux remplir leur rôle dans la société. Quand les partis recrutent des membres à partir des nouveaux secteurs, ils accroissent leur capacité de concourir et de remporter les élections en augmentant la base de leurs électeurs. Ces partis modernes et dynamiques représentent une large portion de la société en élargissant le type d'individus qu'ils touchent et fournissent une politique d'alternatives que les autres partis ne peuvent fournir à travers une consultation avec ces nouveaux secteurs. Dans le processus, les partis qui recrutent à partir nouveaux secteurs identifient et forment de nouveaux dirigeants politiques pour le parti et le pays.

**Bonne chance!**

