



INCIDENCIA POLÍTICA PARA EL CAMBIO SOCIAL

Fortalecimiento de Procesos de Incidencia Política para el Cambio Social Inclusivo en Ecuador



NDI y Fundación Esquel se unen al desafío de construir espacios de incidencia

A pesar de los avances crecientes en la representación de los grupos marginados en los procesos políticos y democráticos de Ecuador - comenzaron con la Constitución de 2008 y, recientemente reforzados por un conjunto de requisitos explícitos de representación en la Ley Orgánica Electoral y en el Código de la Democracia de 2020 - sigue habiendo una participación limitada de actores cívicos en los procesos de toma de decisiones políticas.

Los grupos cívicos que representan a comunidades históricamente marginadas suelen carecer de habilidades de incidencia política y conocimiento de los canales formales e informales para influir de manera efectiva con los tomadores de decisión sobre sus intereses políticos. Adicionalmente, los encargados de formular políticas y tomar decisiones políticas también necesitan de habilidades para involucrar a los ciudadanos y adoptar prácticas para la participación sostenida que fomenten el diálogo constructivo sobre importantes iniciativas de política pública. Esta falta de conocimiento, acceso a canales y habilidades para una participación e incidencia efectiva, ha contribuido a la frustración ciudadana con el sistema político ecuatoriano, manifestada en altos niveles de tolerancia a los estilos de liderazgo autoritario.

En este escenario, las organizaciones sociales que representan a poblaciones históricamente marginadas en Ecuador como: grupos LGBTQ+, comunidades indígenas, población afroecuatoriana, mujeres, niñas, niños y jóvenes, enfrentan desafíos en su aspiración de construir caminos democráticos y de constituirse en actores políticos.

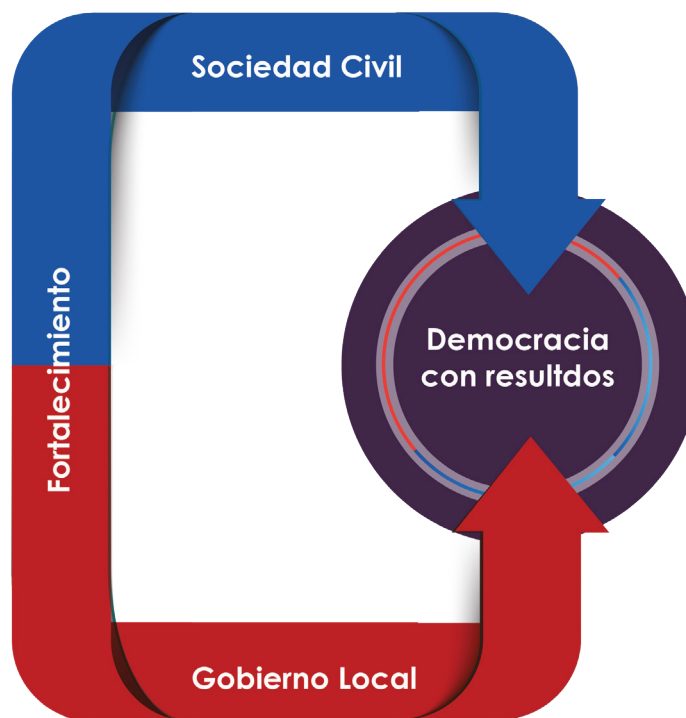


Respuesta Programática

Frente a este contexto, el Instituto Nacional Demócrata (NDI) y Esquel, dos organizaciones sin fines de lucro, que comparten la visión de construir una cultura democrática, sumaron esfuerzos para realizar un acompañamiento estratégico a 8 organizaciones de la sociedad civil (OSC), lideradas por representantes de comunidades históricamente marginadas y a 48 funcionarios públicos de instancias de gobiernos locales.

A través de capacitación, mentoría y acompañamiento el NDI y Esquel buscaron acortar la brecha que existe entre las OSC y los organismos de gobierno con acciones conjuntas, en un ejercicio de corresponsabilidad, que demuestren el poder del sistema democrático para resolver problemas públicos, de manera pacífica y mejorar la calidad de vida.

La respuesta programática se divide en dos ejes complementarios. El primero se enfocó en la capacitación y acompañamiento tanto técnico como financiero a OSC locales para diseñar e implementar planes de incidencia política. Estos planes necesariamente les llevaron a interactuar con instancias y tomadores de decisión de gobiernos locales con propuestas claras para solucionar problemas públicos. El segundo eje se centró en sensibilizar y dar herramientas prácticas a funcionarios de gobiernos locales. Los participantes aprendieron los beneficios de la inclusión y participación ciudadana y adquirieron destrezas para identificar, alcanzar e involucrar grupos históricamente marginados del proceso democrático. Juntos, estos dos ejes crearon espacios de participación, generación de consensos y fueron ejemplos de cómo la democracia puede dar resultados para mejorar la calidad de vida en Ecuador.





Eje 1. Fortaleciendo a las Organizaciones de la Sociedad Civil (OSC) para la incidencia política

NDI y Esquel se comprometieron a ejecutar acciones que promuevan la inclusión de actores de la sociedad civil con baja representatividad en los procesos de formulación de políticas públicas. Con este propósito, planificaron y desarrollaron el Proyecto *Fortalecimiento de Procesos de Incidencia Política para el Cambio Social Inclusivo en Ecuador*, que se ejecutó en tres fases:



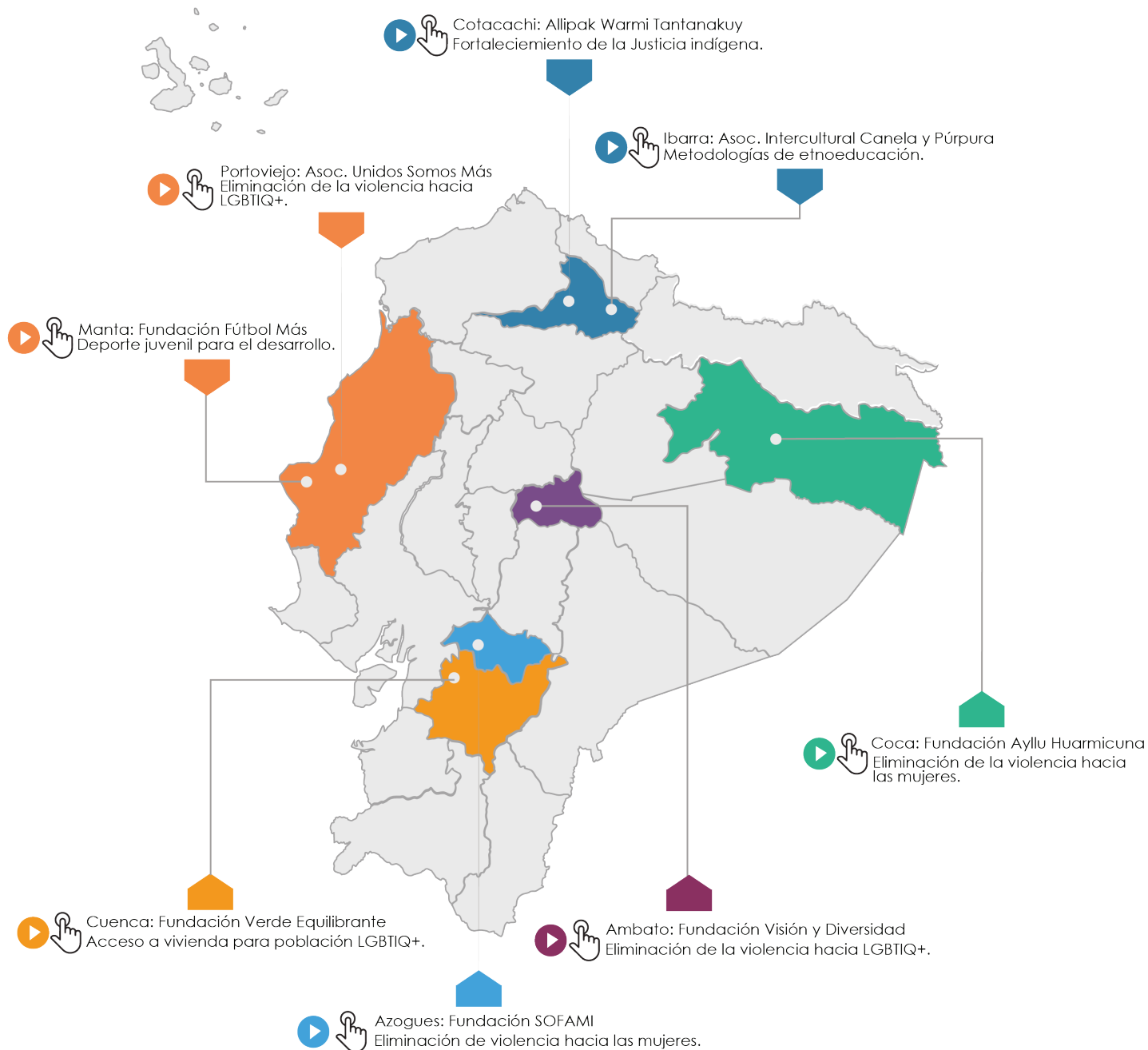
Fase I. Identificación y selección de las OSC

La fase de identificación y selección de las OSC tuvo como punto de arranque el desarrollo de los siguientes criterios de selección, que:

- ➔ Representen a comunidades históricamente marginadas de la sociedad ecuatoriana
- ➔ Muestren interés en participar en actividades de incidencia política con apoyo técnico
- ➔ Operen en provincias y cantones con apertura al diálogo
- ➔ Sus causas tengan una base de apoyo social
- ➔ Cuenten con capacidades para el manejo de fondos
- ➔ Tengan facilidades de comunicación (uso de redes, entre otras)
- ➔ En sus zonas de influencia, sean referentes sociales



Con estos criterios los equipos de NDI y Esquel partieron de una base de datos de 554 organizaciones a nivel nacional, sobre las que se levantaron información para identificar temas de interés. Escogieron 17 OSC que fueron sometidas a una encuesta a la que respondieron 12. Una vez procesada la encuesta entrevistaron a representantes de 10 organizaciones para seleccionar a 8 organizaciones ubicadas en 6 provincias del Ecuador, quienes cumplieron con los requisitos establecidos. (ver mapa)





Fase II. Capacitación y Elaboración de Planes de Incidencia

“Aprender haciendo” el camino para cerrar la brecha

Esta fase fue pensada para crear puentes entre las OSC y el gobierno local, facilitar el diálogo ciudadano y fortalecer a las 8 organizaciones mediante un proceso de capacitación en el que se construyeron los planes de incidencia.

Se desarrolló un curso formativo dinámico e interactivo denominado “*Incidencia Política: del plan a la acción*”. La capacitación se realizó en dos módulos:

- ➔ El primer módulo se enfocó en los conceptos básicos de la incidencia política, comprendida como estrategia para la construcción de procesos participativos que faciliten la intervención ciudadana en la construcción de política pública.
- ➔ El segundo módulo, basado en una metodología de aprender haciendo, marcó la ruta de construcción del plan de incidencia, identificando cada paso a seguir.

Los planes de incidencia fueron producidos por las organizaciones, a partir de un mapeo de actores y con conocimientos de planificación que condujeron a la formulación de objetivos concretos y actividades factibles, en su esfera de influencia.

Para resolver los problemas articulados en sus propuestas, cada una de las 8 organizaciones desarrolló una campaña de incidencia compuesta por varias estrategias y actividades interconectadas que fueron sostenidas durante todo el proceso.



“

Hemos trabajado una metodología de enseñanza aprendizaje, de aprender haciendo... hemos profundizado sobre incidencia política. Ahora sabemos cómo hacer un plan de incidencia, nos han dotado de herramientas indispensables para incidir políticamente; los conocimientos nos han servido mucho para materializarlos en nuestra comunidad”.

Fundación Visión y Diversidad.



Estrategias determinadas para la campaña de incidencia

Los planes de incidencia elaborados por las 8 organizaciones incluyeron múltiples estrategias y sus correspondientes acciones para lograr resolver problemas públicos identificados. Estas estrategias fueron: articulación con otros actores no-gubernamentales; formación y capacitación; comunicación a través de medios tradicionales y sociales, y; cabildo directo con tomadores de decisión del gobierno local.



La implementación de las campañas de incidencia ha sido un esfuerzo colectivo, encaminado a desechar los espacios caóticos, aclarar sus metas y trabajar organizadamente buscando rutas para que funcione el sistema que está establecido en el marco legal.

A continuación, se detallan las distintas estrategias implementadas en las campañas de incidencia, sus objetivos, alcances y casos de éxito.

NDI y Esquel impulsaron este proceso de formación para canalizar apoyo técnico, fortalecer las capacidades de las OSC, y dar soporte económico con una subvención, necesaria, para el cumplimiento de los objetivos. Con la capacitación, procuran alentar acciones para facilitar el acercamiento entre las organizaciones de la sociedad civil y los tomadores de decisión y afianzar una democracia con resultados.

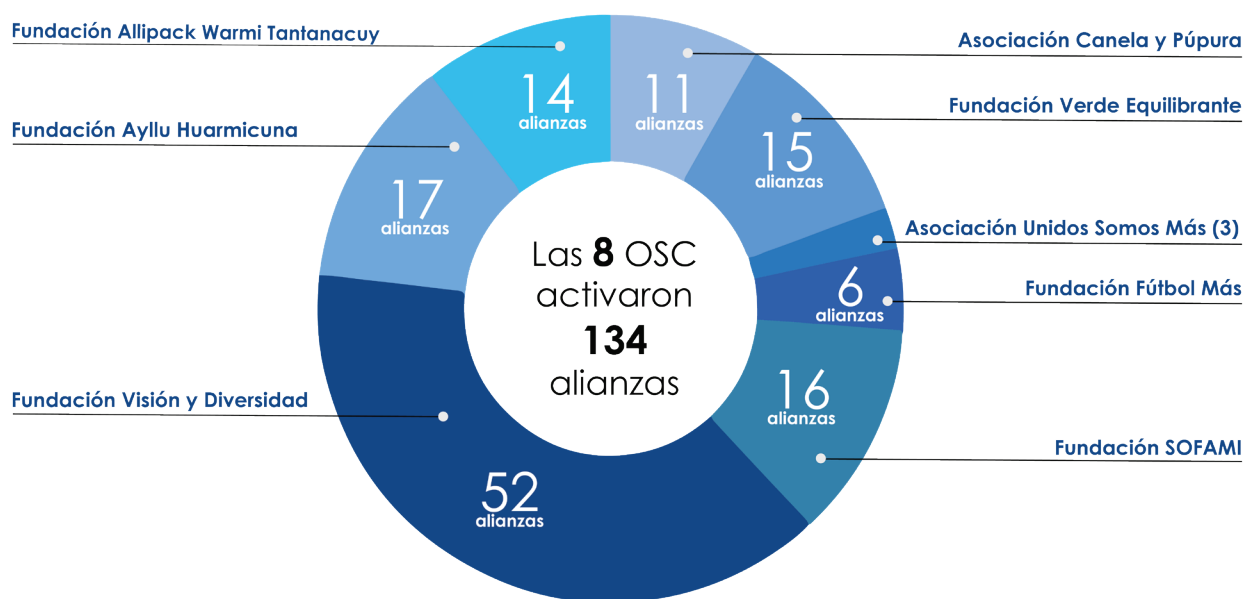




Articulación y reconocimiento de alianzas en la ruta para construir poder ciudadano

La articulación y formación de alianzas para la incidencia política es - sencillamente - la comunicación y cooperación entre individuos que comparten un compromiso personal de resolver un problema de mutuo interés. Las estrategias de articulación sirven para motivar e incorporar a la población afectada por el problema que se pretende resolver. Si no se logra este objetivo, la campaña de incidencia tendrá poca credibilidad, poca fuerza social y poca probabilidad de éxito.

Las 8 OSC valoraron la importancia de las acciones colaborativas e incorporaron una estrategia de articulación en sus planes de incidencia, lo cual permitió la formación de coaliciones al nivel local. Reconocieron que fortalecer sus vínculos con colectivos o personas hace crecer su poder y potenciar su capacidad de influir en los tomadores de decisión en torno a los temas centrales de sus propuestas. Como resultado, las 8 organizaciones lograron alianzas con 134 individuos y colectivos quienes acompañaron en la implementación de actividades como: reuniones con funcionarios, diseño y facilitación de talleres, la construcción de mensajes claves y la recolección de firmas para sus peticiones, entre otros.



Caso Asociación Allipak Warmi Tantanakuy

La Asociación Allipak Warmi Tantanakuy (AWT), liderada por jóvenes de las comunidades indígenas de Cotacachi, advirtió la importancia de fortalecer sus alianzas para lograr que el GAD Municipal de Cotacachi, el Consejo de Protección de Derechos de la ciudad de Cotacachi y los consejos de gobierno comunitario participen en la construcción de un plan de acción para la aplicación y promoción de la justicia indígena.

Con este fin, desarrollaron un mapeo de actores claves para identificar organizaciones y personas afines a su propuesta. Elaboraron documentos que proporcionaron información sobre la justicia indígena y en los que pedían una firma de apoyo para la iniciativa.

Con esta información y petición AWT contactó con más de 40 líderes de comunidades indígenas del cantón de Cotacachi para exponer los objetivos de su proyecto, pedir sus firmas y proponer otras formas de apoyo y articulación.

Con esta petición y un formulario en línea AWT recogió firmas de adhesión a su causa de los principales líderes de comunidades indígenas en Cotacachi que representaban aproximadamente a 7.000 personas. Esta acción de articulación generó la fuerza para que el gobierno local les abriera sus puertas y asistiera a una serie de reuniones de planificación junto con sus aliados.

“

Las acciones colaborativas abren nuevas perspectivas a lo que se está haciendo, generan acciones más correctas, más justas, que benefician a todos y todas y son más democráticas”

Allipak Warmi Tantanakuy

Resultados de la acción

👉 14 organizaciones aliadas

👉 53 personas suscriben la petición de AWT



NDI y Esquel asistieron en el proceso y acompañaron a los representantes de AWT a reuniones con organizaciones sociales y tomadores de decisión. Este acompañamiento contribuyó a que Allipak Warmi Tantanakuy afiance su presencia local.



Capacitación y formación para crear la base de poder colectivo

Dentro de un plan de incidencia, una estrategia de capacitación y formación contribuye al esfuerzo de informar al público, especialmente tomadores de decisión y la población afectada sobre la problemática identificada y la propuesta concreta de solución.

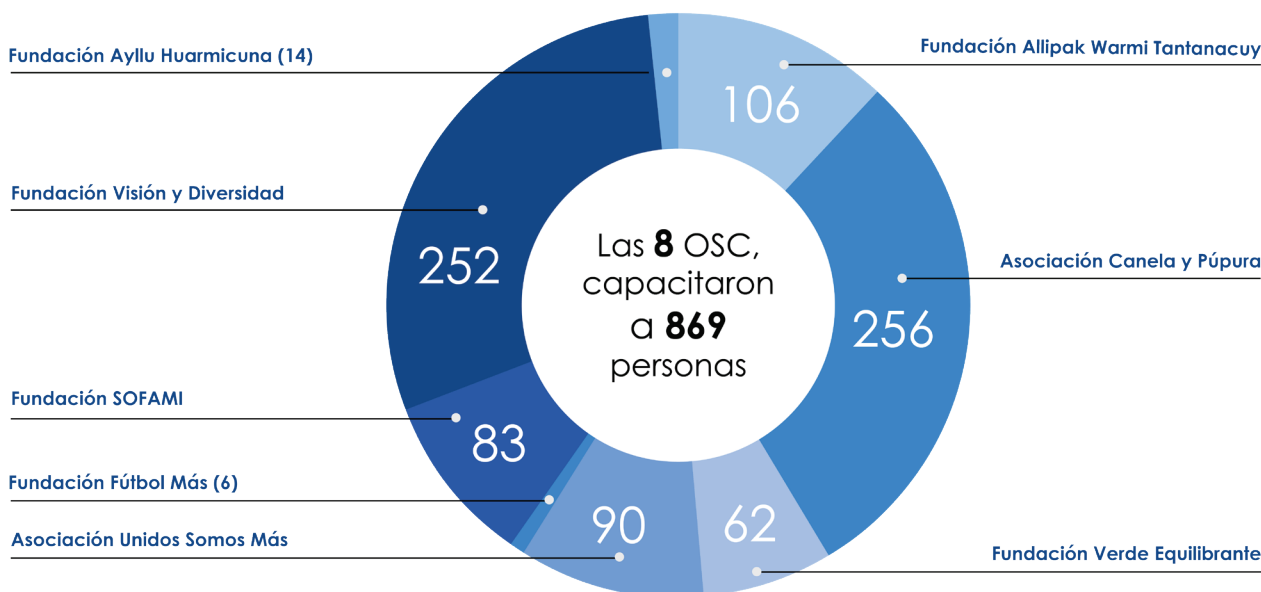
Las 8 organizaciones apoyadas por NDI y Esquel incorporaron actividades de capacitación y formación en sus planes de incidencia política.

Con estas acciones, lograron proporcionar información a los servidores públicos, autoridades locales, gestores sociales y aliados estratégicos sobre los problemas que identificaron y sus propuestas de solución. A través de estas actividades, las 8 organizaciones lograron capacitar y formar a más de 850 individuos, entre ellos las poblaciones afectadas por el problema, organizaciones aliadas, tomadores de decisión, educadores y otros funcionarios gubernamentales.

“

...la sensibilización contribuye a adquirir información, comprender los conceptos, analizar a la luz de estos conceptos las realidades, las estadísticas y las historias de quienes han sufrido violencia”

Fundación Visión y Diversidad.



Caso Fundación Ecuatoriana Verde Equilibrante (FEVE)

La Fundación Ecuatoriana Verde Equilibrante (FEVE) es una organización que representa a la población LGBTIQ+ en la ciudad de Cuenca. Su plan de incidencia se enfocó en contribuir a la eliminación de los obstáculos de acceso a vivienda pública de la comunidad LGBTIQ+. FEVE identificó que el sistema utilizado por el gobierno de Cuenca para seleccionar los beneficiarios de vivienda pública incluía criterios que discriminaba a la población LGBTIQ+, y propusieron un ajuste de esos criterios.



Para sensibilizar a los tomadores de decisión sobre la problemática y compartir su propuesta de solución, FVE realizó una serie de capacitaciones para funcionarios municipales y de la Empresa Pública Municipal de Urbanización y Vivienda de Cuenca (EMUVI). La capacitación facilitada por FVE incluyó reflexiones sobre los derechos de la comunidad LGBTQI+, conceptos y visiones para la aplicación del uso del lenguaje adecuado e inclusivo, y discusiones sobre los criterios de selección para vivienda pública en Cuenca. Estas capacitaciones sirvieron para detonar un proceso de diálogo y deliberación que terminó en la revisión del reglamento con el objetivo de eliminar elementos discriminatorios.

Resultados de la acción

- ➔ 60 funcionarios capacitados
- ➔ Mejoramiento de la atención a la población LGBTQI+
- ➔ Inclusión de acción afirmativa en la solicitud de acceso a la vivienda
- ➔ Revisión del reglamento para eliminar pasos que discriminan a esta población en el acceso a vivienda



NDI y Esquel acompañaron este proceso en el que se analizó la necesidad de que se escuchen las voces diversas, considerando la urgencia de resignificar la desigualdad desde lo local, para que los actores gubernamentales se acerquen a la realidad social, y se hagan cargo de sus responsabilidades, compartidas con la sociedad civil.

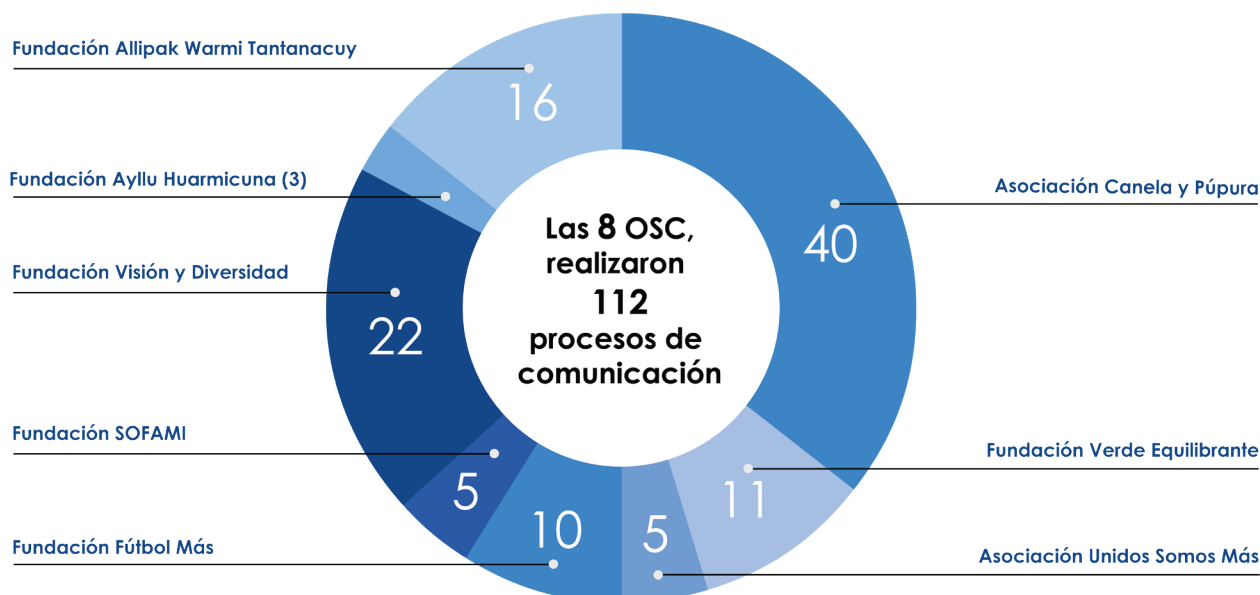


Comunicación para posicionar activistas y agendas

Muy relacionado con el trabajo de capacitación y formación es el trabajo con los medios de comunicación - tanto medios tradicionales (televisión, radio y periódicos entre otros) y medios digitales (redes sociales). Para la incidencia política una estrategia de medios es fundamental, dada la importancia de la opinión pública en los esfuerzos por persuadir a tomadores de decisión.

Las 8 organizaciones implementaron acciones de comunicación para ubicar sus temas en la agenda pública, ganar credibilidad como fuente de información sobre sus temas y generar corrientes de opinión favorables a sus propuestas.

NDI y Esquel apoyaron a las organizaciones a identificar audiencias prioritarias, formular mensajes sencillos y convincentes sobre sus propuestas, y acceder y utilizar los medios más importantes para su campaña. Las organizaciones se activaron con campañas informativas a través de redes sociales como Facebook e Instagram. Además, utilizaron medios tradicionales para dar a conocer sus causas y acciones. Esto ha incluido 112 acciones comunicacionales, incluyendo posts originales (videos, infografías, etc.); entrevistas en radio y televisión, la publicación de blogs y artículos, entre otros.



Caso Asociación Intercultural Canela y Purpura

La Asociación Intercultural Canela y Púrpura (ACANPUR), una organización liderada por mujeres Afroecuatorianas, desarrolló un plan de incidencia que tuvo como objetivo convencer a las autoridades educativas de incluir metodologías de etnoeducación en las escuelas y colegios de la ciudad de Ibarra y así disminuir los índices de racismo y discriminación en la educación.

Las representantes de la organización comprendieron que para cumplir sus objetivos sería fundamental comunicar efectivamente para posicionarse como

“
Cuando hablamos del proyecto en programas de radio y televisión, las autoridades locales empezaron a buscarnos para conocer más. Antes de eso habíamos golpeado puertas sin tener respuestas.”
 ACANPUR



fuentes expertas de información y colocar el tema de etnoeducación en la agenda pública. Lograron el apoyo de los medios de comunicación tradicionales de la ciudad de Ibarra, quienes abrieron espacios para entrevistas en radios comunitarias y canales de televisión. Con esta estrategia lograron posicionar su petición y sensibilizar a la ciudadanía. Su presencia en medios les abrió las puertas para hablar con las autoridades distritales de educación, organizaciones políticas y sus candidatos. Su proyección en la ciudad a través de los medios facilitó - eventualmente - llegar a acuerdos para capacitar a profesores sobre el tema de etnoeducación en las entidades educativas.

Resultados de la acción

- ➔ **11** entrevistas que aparecieron en 3 programas de televisión, 5 radios y 3 artículos de prensa para generar espacios de diálogo y mover la opinión pública en torno a las ventajas de una educación inclusiva y sin discriminación.
- ➔ **38** publicaciones en redes sociales como Facebook, Twitter, Instagram incluyendo videos cortos, infografías e imágenes con mensajes para combatir el racismo y promover la etnoeducación.



El acompañamiento técnico de NDI y Esquel incluyó sesiones de asesoría sobre el desarrollo de mensajes sencillos y la identificación de audiencias y medios locales claves. Esta asistencia contribuyó para fortalecer el impacto de la campaña. Como resultado el tema se mantuvo en la agenda pública y generó interés en los tomadores de decisión. A raíz de esta estrategia, las autoridades de educación proactivamente buscaron reuniones con ACANPUR y acogieron la metodología de etnoeducación propuesta.



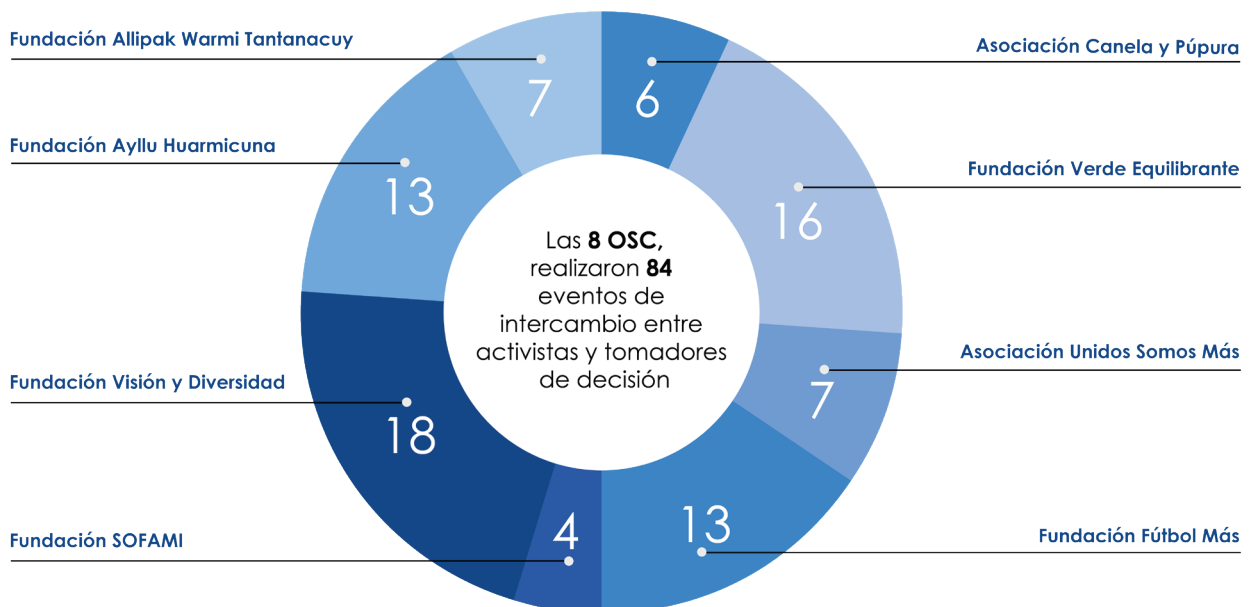
Cabildeo ciudadano como garantía de incidencia política

El cabildeo ciudadano es el esfuerzo de los grupos cívicos que busca persuadir a tomadores de decisión y motivar aliados a tomar alguna acción en concreto a favor de la iniciativa. Estas actividades de cabildeo ciudadano son claves para campañas de incidencia política, porque les permite comunicar sus propuestas directamente a los tomadores de decisión, afinar su mapa de poder y para ir evaluando el impacto de sus argumentos y demás estrategias en los actores claves.

Bajo esta estrategia, las 8 OSC pusieron en marcha actividades tácticas para sensibilizar a los tomadores de decisión sobre los problemas públicos identificados y sus propuestas de solución. Estas actividades sirvieron para fortalecer los liderazgos locales de los grupos históricamente marginados, amplificar su voz y poner sus causas en la agenda pública.

Como resultado de sus acciones de cabildeo ciudadano, las 8 organizaciones crearon múltiples espacios de diálogo entre autoridades y activistas, y presentaron - junto con sus aliados - sus iniciativas y propuestas ante las autoridades. Durante la implementación de sus planes de incidencia, las 8 organizaciones convocaron 84 distintos intercambios con la participación de funcionarios públicos incluyendo alcaldes, concejales, directores de secretarías temáticas (vivienda, derechos humanos, educación, etc.), delegados del gobierno nacional, entre otros. A raíz de estas actividades lograron compromisos formales que incluyeron la aprobación de una ordenanza, la participación en concejos formalmente convocados por los gobiernos, y la creación de espacios de co-creación multisectorial de planes de acción y políticas públicas.

Adicionalmente, las organizaciones reportan que estas actividades han aumentado su base de poder. Todas han logrado posicionar sus propuestas en las agendas de instituciones gubernamentales y han logrado compromisos formales para seguir actuando en coordinación. Como resultado, sus demandas lograron estar en mesas de diálogo y debate.





Caso Fundación Solidaridad y Familia (SOFAMI)

La Fundación Solidaridad y Familia (SOFAMI) diseñó e implementó un plan de incidencia con el objetivo de lograr la aprobación de una ordenanza para la prevención, atención integral y erradicación de la violencia contra la mujer. El proyecto de ordenanza fue elaborado en un periodo anterior, pero no se había discutido o aprobado en el Concejo Municipal del cantón de El Tambo. SOFAMI, junto con sus aliados cívicos, organizó una serie de reuniones con autoridades del cantón donde presentaron el caso a favor de la ordenanza y promovieron su aprobación.

Como consecuencia de estas actividades, SOFAMI logró identificar una aliada importante, la Concejal y presidenta de la Comisión de Género del Municipio del Tambo, quien se apropió del tema y agilizó la consideración de la ordenanza. Convencidos de la importancia de garantizar una vida libre de violencia para niñas y mujeres, los miembros del Concejo Municipal votaron unánimemente a favor de la aprobación de la ordenanza.

Resultados de la acción

- Ordenanza de prevención de la violencia contra las mujeres en el cantón El Tambo
- 22 funcionarios involucrados en actividades de cabildo ciudadano convocadas por SOFAMI
- 2 Mesas de trabajo iniciadas para construir el reglamento de aplicación de la ordenanza



NDI y Esquel han acompañado todo el proceso, contribuyendo a que los tomadores de decisión puedan mapear e identificar a los actores que tienen una baja representatividad, y abran una ruta certera para hacer realidad los procesos y espacios de intervención de la ciudadanía.



Eje 2. Capacitación a Funcionarios de Gobierno

Aunque el marco legal ecuatoriano contempla la implementación de varios mecanismos para garantizar la participación cívica, en general los funcionarios gubernamentales no perciben los beneficios de esta participación en el desarrollo, implementación y evaluación de políticas públicas. Como resultado, la participación de las organizaciones cívicas en estos procesos es limitada. En particular, la participación de comunidades históricamente marginadas es menos valorada y menos común.

Con el objetivo de enfrentar este fenómeno, el NDI y Esquel diseñaron e implementaron un curso llamado *“Participación e inclusión de grupos diversos en la toma de decisiones”*. La convocatoria se dirigió a funcionarios del sector público de todos los niveles de gobierno como alcaldes, concejales, directores departamentales, entre otros. La capacitación tuvo una duración de 30 horas a través de un curso virtual multisesión. Al final del curso se entregó a 48 egresados un certificado emitido por el Centro Latinoamericano de Inteligencia Colectiva de Esquel (Esquel CLIC) y el NDI.

Los contenidos del curso incluyeron la revisión de conceptos de participación ciudadana, sus beneficios para resolver problemas públicos y la problemática de la exclusión de las comunidades históricamente marginadas. Además, los participantes completaron varios ejercicios prácticos como el mapeo de organizaciones en sus comunidades que representan comunidades históricamente marginadas y el diseño de estrategias para alcanzar e involucrar a estas organizaciones en diálogo.

“

La agenda de los grupos es importante, nosotros estamos para el seguimiento y para continuar fortaleciendo la acción de los ciudadanos, cuyas voces necesitan ser escuchadas y sus demandas atendidas”.

Concejal cantón Cuenca

Resultados destacados:

- ➔ Los **48** participantes identificaron organizaciones de comunidades históricamente marginadas en sus territorios.
- ➔ Estos participantes diseñaron **47** estrategias para alcanzar e involucrar a las organizaciones en el ciclo de políticas públicas.
- ➔ Los participantes reportaron que **18** de las estrategias diseñadas fueron implementadas en el periodo posterior al curso, incluyendo mesas de discusión, ordenanzas, procesos de capacitación, entre otros.



El proceso facilita la sostenibilidad

El proyecto siguió la ruta para transformar colectivos con baja representatividad en actores políticos; impulsó la participación ciudadana, y contribuyó sustancialmente a disminuir la brecha que existe entre la sociedad civil y las instituciones gubernamentales en procesos de formulación de políticas públicas.

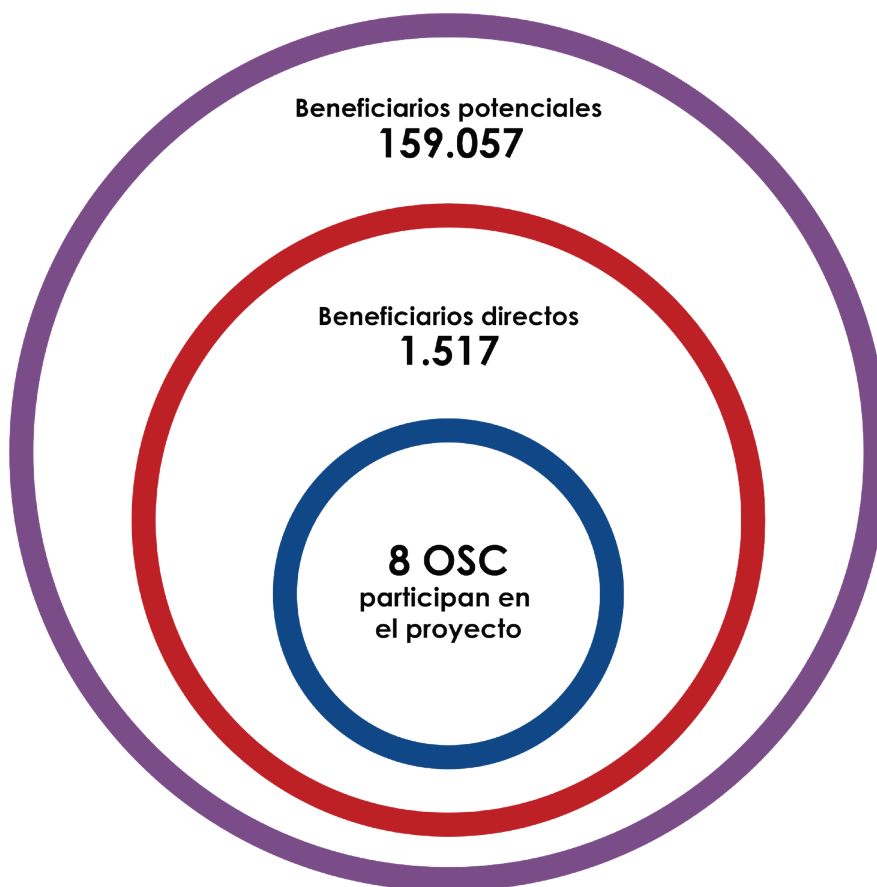
Una fortaleza del proceso fue el desarrollo de mentorías sobre temas fundamentales como: gestión de conflictos, construcción de campañas de comunicación, transparencia y control social. Los temas tratados fueron fundamentales para el fortalecimiento de las organizaciones, ya que aportaron con conceptos y acciones prácticas para el ejercicio democrático. La opinión de los participantes, tanto autoridades como gestores sociales, se manifestó en sus testimonios a lo largo de este documento.

“

“La asistencia técnica y la presencia de los donantes es muy importante para las comunidades menos favorecidas e históricamente violentadas y discriminadas que requieren fortalecer su participación para ejercer derechos, para alzar la voz, para que las políticas públicas se construyan desde la diversidad”.

Fundación Verde Equilibrante

La capacitación, las mentorías y el acompañamiento, en todas las fases del proyecto, son garantía de sostenibilidad, ya que las organizaciones se han consolidado como actores sociales con poder de gestión y acción. Las victorias, por pequeñas que sean, sirven para motivar la continuidad de su trabajo actual y su acción pública a futuro.





»» [Clic aquí](#) ««

NDI y Esquel como implementadores del Proyecto “Fortalecimiento de Procesos de Incidencia Política para el Cambio Social Inclusivo en Ecuador”, han cumplido con el objetivo propuesto y los resultados esperados. Las 8 organizaciones de la sociedad civil que se beneficiaron de la construcción e implementación de planes estratégicos de incidencia política han aprendido que al identificar un problema público y realizar estrategias como articulación, capacitación, comunicación y cabildeo, son capaces de lograr transformaciones de sus ciudades a través de los procesos democráticos. Estas son lecciones que una vez aprendidas no se pueden desaprender.

